



รายงานการประเมินตนเอง  
ประจำปีการศึกษา ๒๕๖๑  
(Self-Assessment Report: SAR)

วิทยาลัยการอาชีพสุโขทัย-ลก  
อาชีวศึกษาจังหวัดนราธิวาส  
สำนักงานคณะกรรมการการอาชีวศึกษา

# คำนำ

ตามพระราชบัญญัติการศึกษาแห่งชาติ พ.ศ. ๒๕๔๒ แก้ไขเพิ่มเติม (ฉบับที่ ๓) พ.ศ. ๒๕๕๓ หมวด ๖ มาตรฐานและการประกันคุณภาพการศึกษา มาตราที่ ๔๗ กำหนดให้มีระบบการประกันคุณภาพและมาตรฐานการศึกษาทุกระดับประกอบด้วย ระบบการประกันคุณภาพภายใน ระบบการประกันคุณภาพภายนอก มาตราที่ ๔๘ กำหนดให้มีหน่วยงานต้นสังกัด และสถานศึกษาจัดให้มีระบบประกันคุณภาพภายในสถานศึกษา โดยให้ถือว่าการประกันคุณภาพภายในเป็นส่วนหนึ่งของกระบวนการบริหารการศึกษาที่ต้องดำเนินการอย่างต่อเนื่อง โดยมีการจัดทำรายงานประจำปีเสนอต่อหน่วยงานต้นสังกัด หน่วยงานที่เกี่ยวข้องและเปิดเผยต่อสาธารณชน เพื่อนำไปสู่การพัฒนาคุณภาพและมาตรฐานการศึกษาเป็นการรองรับการประกันคุณภาพภายนอกต่อไป

วิทยาลัยฯ ตระหนักถึงความสำคัญของการดำเนินการประกันคุณภาพมาตรฐานการศึกษาเป็นอย่างยิ่ง จึงได้จัดทำเอกสารรายงานผลการประเมินตนเอง (Self - Assessment Report : SAR) ตามแนวทางที่สำนักงานคณะกรรมการอาชีวศึกษากำหนดภายในกรอบมาตรฐานการอาชีวศึกษา การประกันคุณภาพภายใน ๔ มาตรฐาน ๑๔ ตัวบ่งชี้ เพื่อให้หน่วยงานต้นสังกัดคณะกรรมการสถานศึกษา ชุมชน และผู้ปกครอง รวมทั้งสำนักงานรับรองมาตรฐานและการประเมินคุณภาพการศึกษาองค์การมหาชน (สมศ.) เพื่อการประกันคุณภาพภายนอกได้รับทราบ

วิทยาลัยฯ ขอขอบคุณ สาขาวิชา สาขางาน คณะกรรมการประเมินผลการประกันคุณภาพ และบุคลากรทุกฝ่ายที่ให้ความร่วมมือและสนับสนุนการประเมินคุณภาพภายในสถานศึกษาส่งผลให้รายงานการประเมินตนเองของวิทยาลัยฯ ในครั้งนี้สำเร็จลงได้ดี

วิทยาลัยการอาชีพสุโขทัย-ลก

พฤษภาคม ๒๕๖๒

# สารบัญ

เรื่อง	หน้า
คำนำ	
คำชี้แจง	
สารบัญ	
ส่วนที่ ๑ บทสรุปสำหรับผู้บริหาร.....	๑
ส่วนที่ ๒ ข้อมูลพื้นฐานของสถานศึกษา.....	๑๗
ส่วนที่ ๓ มาตรฐานการศึกษาของสถานศึกษา.....	๓๙
ส่วนที่ ๔ ผลการประเมินคุณภาพการศึกษาตามมาตรฐานการศึกษาของสถานศึกษา...	๔๑
ส่วนที่ ๕ ผลการประเมินคุณภาพการศึกษาของสถานศึกษา ตามเกณฑ์การประเมินคุณภาพการศึกษาของสถานศึกษาอาชีวศึกษา.....	๕๙
ส่วนที่ ๖ แผนพัฒนาเพื่อยกระดับคุณภาพการจัดการศึกษาของสถานศึกษา.....	๖๔

## ภาคผนวก

- ก) แนวทางการเขียนบทสรุปรายงานผลการประเมินตนเอง (Self Assessment Report : SAR)
- ข) รางวัลที่สถานศึกษา ครู บุคลากร และผู้เรียนได้รับ
- ค) เอกสาร หลักฐาน ที่ใช้อ้างอิง

# ส่วนที่ ๑

## บทสรุปสำหรับผู้บริหาร

๑. การพัฒนาคุณภาพการศึกษาของสถานศึกษาในรอบปีการศึกษาที่จัดทำรายงานผลการประเมินตนเอง ประกอบด้วย

### ๑.๑ ผลสัมฤทธิ์

ตารางสรุปผลการประเมินตนเองของสถานศึกษา ประจำปีการศึกษา ๒๕๖๑

ผลการประเมินในภาพรวมของสถานศึกษาจำแนกเป็นรายด้าน

ที่	ด้านการประเมิน	ร้อยละ	ระดับคุณภาพ
๑	ผู้เรียนและผู้สำเร็จการศึกษา	๔๘.๔	กำลังพัฒนา
๒	หลักสูตรและการจัดการเรียนการสอน	๗๖	ดีเลิศ
๓	ครูผู้สอนและผู้บริหารสถานศึกษา	๙๘	ยอดเยี่ยม
๔	การมีส่วนร่วม	๑๐๐	ยอดเยี่ยม
๕	ปัจจัยพื้นฐาน	๘๘	ยอดเยี่ยม
ร้อยละคะแนนที่ได้จากการประเมินในภาพรวม		๗๐.๒	ดีเลิศ
สรุป ระดับคุณภาพสถานศึกษา <input type="checkbox"/> ยอดเยี่ยม (ร้อยละ ๘๐ ขึ้นไป) <input type="checkbox"/> ดีเลิศ (ร้อยละ ๗๐.๐๐ - ๗๙.๙๙) <input type="checkbox"/> ดี (ร้อยละ ๖๐.๐๐ - ๖๙.๙๙) <input type="checkbox"/> ปานกลาง (ร้อยละ ๕๐.๐๐ - ๕๙.๙๙) <input type="checkbox"/> กำลังพัฒนา (น้อยกว่า ๕๐.๐๐)			

สรุป ผลการประเมินตนเองของสถานศึกษา ประจำปีการศึกษา ๒๕๖๑ อยู่ในระดับคุณภาพ ดีเลิศ ด้วยร้อยละ ๗๐.๒

## สรุปผลการประเมินคุณภาพตามมาตรฐานและตัวบ่งชี้

มาตรฐานตัวบ่งชี้/	ปีปัจจุบัน๒๕...ปีการศึกษา)๖๑(...	
	คะแนน	ระดับคุณภาพ
<b>มาตรฐานที่ ๑</b>		
๑.๑	๔	ดีเลิศ
๑.๒	๕	ยอดเยี่ยม
๑.๓	๕	ยอดเยี่ยม
๑.๔	๑	กำลังพัฒนา
๑.๕	๑	กำลังพัฒนา
๑.๖	๑	กำลังพัฒนา
๑.๗	๑	กำลังพัฒนา
๑.๘	๔	ดีเลิศ
<b>มาตรฐานที่ ๒</b>		
๒.๑		
๒.๑.๑	๕	ยอดเยี่ยม
๒.๑.๒	๑	กำลังพัฒนา
๒.๒		
๒.๒.๑	๕	ยอดเยี่ยม
๒.๒.๒	๕	ดีเลิศ
<b>มาตรฐานที่ ๓</b>		
๓.๑		
๓.๑.๑	๕	ยอดเยี่ยม
๓.๑.๒	๕	ยอดเยี่ยม
๓.๑.๓	๔	ดีเลิศ
๓.๒		
๓.๒.๑	๕	ยอดเยี่ยม
๓.๒.๒	๕	ยอดเยี่ยม
<b>มาตรฐานที่ ๔</b>		
๔.๑	๕	ยอดเยี่ยม
๔.๒	๕	ยอดเยี่ยม
๔.๓	๕	ยอดเยี่ยม

๑.๒ จุดเด่น (การปฏิบัติของสถานศึกษาอย่างเป็นระบบ ตามกระบวนการประกันคุณภาพภายในการอาชีวศึกษาที่ส่งผลให้บรรลุผลตามเป้าหมายที่กำหนด)

- สถานศึกษามีการจัดกิจกรรม/โครงการที่ให้บริการวิชาการ วิชาชีพสนองความต้องการของชุมชนและสังคมอย่างต่อเนื่อง ซึ่งเป็นการส่งเสริมความรู้และทักษะของผู้เรียนให้เพิ่มขึ้น
- สถานศึกษามีระบบฐานข้อมูลสารสนเทศในการดำเนินงานด้านต่าง ๆ อย่างครบถ้วน โดยมีการกำหนดให้มีผู้รับผิดชอบในการกำกับดูแลระบบฐานข้อมูลสารสนเทศให้ทันสมัยเป็นปัจจุบัน สามารถนำมาใช้ประโยชน์ในการบริหารจัดการได้
- สถานศึกษามีการส่งเสริมและสนับสนุนในการพัฒนาครูและบุคลากรทางการศึกษาให้มีการได้รับการพัฒนาด้านวิชาการ วิชาชีพ รวมทั้งการวิจัยและการพัฒนาโดยการแลกเปลี่ยนบุคลากรกับหน่วยงานอื่นอย่างต่อเนื่อง
- นักเรียน นักศึกษามีคุณธรรม จริยธรรมมีมนุษยสัมพันธ์ แต่งกายเหมาะสมอยู่ในระเบียบวินัย
- การติดตามของผู้สำเร็จการศึกษา ศึกษาต่อ ได้งานทำในสถานประกอบการ ประกอบอาชีพอิสระ
- ผู้เรียนมีส่วนร่วมในการจัดทำนวัตกรรมสิ่งประดิษฐ์ งานวิจัย โครงการ และร่วมเผยแพร่ผลงานที่มีประโยชน์ต่อชุมชน สังคมและประเทศชาติ
- สถานศึกษามีระบบการบริหารจัดการที่เอื้อต่อการสร้างเครือข่ายและจัดการศึกษาร่วมกับหน่วยงานภาครัฐและเอกชนในพื้นที่

๑.๓ จุดควรพัฒนา (การปฏิบัติของสถานศึกษาอย่างไม่เป็นระบบ ตามกระบวนการประกันคุณภาพภายในการอาชีวศึกษาที่ส่งผลให้บรรลุผลตามเป้าหมายที่กำหนด)

- พัฒนาผลสัมฤทธิ์ทางการเรียนตามเกณฑ์ที่กำหนดตามชั้นปีของผู้เรียนให้สูงขึ้น
- ลดจำนวนผู้เรียนออกกลางคันให้น้อยลง
- พัฒนาระบบฐานข้อมูลพื้นฐานของวิทยาลัยฯให้เป็นปัจจุบัน และเข้าถึงง่ายและรวดเร็ว
- จัดให้สถานประกอบการมีการประชุมและมีส่วนร่วมกับสถานศึกษาในการพัฒนาหลักสูตร
- จัดสถานที่เรียน ห้องเรียน พื้นที่ปฏิบัติงานและสถานที่ค้นคว้าให้มีความเหมาะสมและมีบรรยากาศที่เอื้อต่อผู้เรียน
- ให้ชุมชนมีส่วนร่วมในการจัดทำนวัตกรรม สิ่งประดิษฐ์ งานวิจัยและ โครงการ
- เพิ่มปริมาณผู้เรียนให้เทียบเท่ากับศักยภาพของสถานศึกษา
- ทักษะด้านความรู้ความสามารถของนักเรียน นักศึกษา ในด้านการสื่อสาร ความสามารถในการคิดวิเคราะห์ แก้ปัญหา ความสามารถในการใช้ทักษะชีวิตและความสามารถในการใช้เทคโนโลยี
- จำนวนผลงานที่เป็นโครงการทางวิชาชีพหรือสิ่งประดิษฐ์ของผู้เรียน และการนำผลงานไปใช้

๑.๔ ข้อเสนอแนะหรือแนวทางการพัฒนาสถานศึกษา (การดำเนินงานเพื่อแก้ไขปัญหาหรือพัฒนาคุณภาพการศึกษาของสถานศึกษา ตามกระบวนการประกันคุณภาพในการอาชีวศึกษา)

- ควรหามาตรการส่งเสริม ตลอดจนการจัดกิจกรรมต่าง ๆ ในการจัดการเรียนการสอนในรายวิชาภาษาอังกฤษ ภาษาไทย คณิตศาสตร์ วิทยาศาสตร์ และกลุ่มวิชาคอมพิวเตอร์ โดยให้ครูผู้สอนในแต่ละกลุ่มได้มีส่วนร่วมในการดำเนินการ เพื่อให้ผลการเรียนในกลุ่มรายวิชาเหล่านี้มีผลการเรียนที่เพิ่มขึ้น
- ควรหามาตรการในการส่งเสริม สนับสนุนให้ผู้เรียนได้มีการจัดทำผลงานที่เป็นโครงการหรือสิ่งประดิษฐ์ให้มากขึ้น มีการระดมทรัพยากรในสนับสนุนในด้านงบประมาณ และผู้ที่มีความรู้และประสบการณ์ในการจัดทำให้ความรู้แก่ผู้เรียน ประสานงานกับอาชีวศึกษาจังหวัด

นราธิวาสในการจัดประกวดสิ่งประดิษฐ์หรือผลงานของนักศึกษา ตลอดจนสนับสนุนให้มีการส่งผลงานเข้าประกวดแข่งขันในระดับภาคและระดับชาติเพิ่มขึ้น

- ✦ ควรมาตรการในการส่งเสริม สนับสนุนให้ครูได้มีการจัดทำผลงานวิจัย งานสร้างสรรค์ นวัตกรรมหรือสิ่งประดิษฐ์ให้มากขึ้น มีการระดมทรัพยากรในสนับสนุนในด้านงบประมาณ และผู้ที่มีความรู้และประสบการณ์ในการจัดทำมาให้ความรู้แก่ครู ประสานงานกับอาชีวศึกษา จังหวัดนราธิวาสในการจัดการประกวดสิ่งประดิษฐ์หรือผลงานครู ตลอดจนสนับสนุนให้มีการส่งผลงานเข้าประกวดแข่งขันในระดับภาคและระดับชาติเพิ่มขึ้น

## ๒. การสร้างความเชื่อมั่นให้แก่ผู้มีส่วนเกี่ยวข้องและสถานประกอบการ

- ✦ สถานศึกษาได้ร่วมมือกับอำเภอ ตำบล หมู่บ้าน และสถานประกอบการ โดยมีการออกอำเภอ เคลื่อนที่ , FIX IT Center , โครงการรอมูออนสัมพันธ์ , โครงการลงนามความร่วมมือกับสถานประกอบการ , โครงการปฏิบัติการตรวจเข้มข้นรถโดยสารประจำทางหมวด ๒ หมวด ๓ ตามความร่วมมือ ระหว่างสำนักคณะกรรมการการอาชีวศึกษา กับขนส่งทางบก

## ๓. การจัดการศึกษาของสถานศึกษาที่บรรลุเป้าประสงค์ของหน่วยงานต้นสังกัด

- ✦ วิทยาลัยการอาชีพสุโขทัย-ลก ได้ดำเนินกิจกรรมการเรียนการสอนที่สอดคล้องกับพระราชบัญญัติการศึกษาแห่งชาติ โดยการสร้างเยาวชนของชาติให้เป็นคนดี คนเก่ง และสามารถอยู่ในสังคมอย่างมีความสุข โดยผ่านกระบวนการจัดการดำเนินโครงการต่าง ๆ ที่สอดคล้องกับความต้องการของตลาดแรงงาน มีการใช้ภูมิปัญญาท้องถิ่นมาเพิ่มเติม เพื่อให้มีความหลากหลายทางประสบการณ์มากยิ่งขึ้น สร้างการมีส่วนร่วมทุกภาคส่วนในการจัดการศึกษาทั้งภาครัฐ เอกชน และต่างประเทศ จากการดำเนินการดังกล่าว วิทยาลัยการอาชีพ สุโขทัย-ลก จึงบรรลุเป้าประสงค์ของหน่วยงานต้นสังกัดอย่างเป็นภาคภูมิใจ

## ๔. การพัฒนาคุณภาพการศึกษาของสถานศึกษาที่เป็นแบบอย่างที่ดี (Best Practice) ได้แก่

### ๔.๑ ความเป็นมาและความสำคัญ

ตามที่สำนักงานคณะกรรมการการอาชีวศึกษาและการไฟฟ้าฝ่ายผลิตแห่งประเทศไทยได้ร่วมมือกัน ดำเนินโครงการชีววิถีเพื่อการพัฒนาอย่างยั่งยืน โดยน้อมนำแนวทางพระราชดำริเศรษฐกิจพอเพียง ในพระบาทสมเด็จพระเจ้าอยู่หัว มาปฏิบัติให้เกิดเป็นรูปธรรมวิทยาลัยการอาชีพสุโขทัย-ลก เป็นหน่วยงานหนึ่งที่ต้องรับผิดชอบจัดทำโครงการชีววิถี โดยมุ่งหวังให้ครู นักเรียน นักศึกษาและประชาชนได้รับความรู้ ความเข้าใจสามารถนำไปปฏิบัติได้อย่างต่อเนื่อง รวมทั้งเป็นการส่งเสริมให้เกิดการคิดค้น วิจัย พัฒนาจนเกิดนวัตกรรมก่อให้เกิดประโยชน์แก่ประเทศชาติด้วยการใช้เทคโนโลยีชีวภาพ อันจะส่งผลถึงสุขภาพของคนในชาติ และเพื่อให้เกิดความยั่งยืนในการดำเนินการส่งเสริมการศึกษาและการดำเนินชีวิตตามแนวพระราชดำริเศรษฐกิจพอเพียง

### ๔.๒ วัตถุประสงค์

- เพื่อนำปรัชญาเศรษฐกิจพอเพียง มาดำเนินการอย่างเป็นรูปธรรม
- ส่งเสริมวิถีของคนไทย ให้รู้จักพอมีพอกิน พึ่งตนเองได้

- ให้ความรู้ ความเข้าใจในการเกษตรโดยไม่ใช้สารเคมี ไม่ทำลายระบบนิเวศ
- เสริมสร้างจิตสำนึก ให้เกิดการเกื้อกูลกัน
- เสริมสร้างชุมชนเข้มแข็ง และสร้างเศรษฐกิจชุมชนให้ยั่งยืน
- ส่งเสริมการผลิตอาหารปลอดภัยสู่สุขภาพอนามัยที่ดี อันจะนำไปสู่คุณภาพชีวิตที่ดี
- ส่งเสริมให้ทำเกษตรกรรมธรรมชาติ ลดต้นทุนจากการใช้สารเคมี
- สนับสนุนและส่งเสริมภูมิปัญญาท้องถิ่น และการเรียนรู้อย่างต่อเนื่อง
- ส่งเสริมเพื่อให้เกิดการอนุรักษ์และฟื้นฟูสิ่งแวดล้อมอย่างยั่งยืน

#### ๔.๓ กรอบแนวคิด

ด้วยศูนย์ฝึกอบรมวิชาชีพอำเภอแวง สาขาวิทยาลัยการอาชีพสุโขทัย ได้ดำเนินโครงการชีวิตวิถีเพื่อการพัฒนาอย่างยั่งยืน โดยน้อมนำแนวพระราชดำริปรัชญาเศรษฐกิจพอเพียงของพระบาทสมเด็จพระเจ้าอยู่หัว มาปฏิบัติให้เกิดเป็นรูปธรรม สร้างความรู้ความเข้าใจในการเกื้อกูลซึ่งกันและกันระหว่างธรรมชาติ และการดำรงชีวิตของมนุษย์ โดยมุ่งเน้นการนำจุลินทรีย์ที่มีประสิทธิภาพ (EM) มาใช้แทนสารเคมี ในการดำเนินงาน ๔ กิจกรรม ได้แก่ การเกษตร การประมง การปศุสัตว์ และการจัดการสิ่งแวดล้อม ด้วยการถ่ายทอดองค์ความรู้ให้แก่ชุมชน เพื่อให้เกิดการพึ่งพาตนเองและลดค่าใช้จ่าย ส่งผลให้เป็นชุมชนที่เข้มแข็ง นอกจากนี้ยังมีการคัดเลือกชุมชนต้นแบบเศรษฐกิจพอเพียง ตามแนวทางโครงการชีวิตวิถีฯ เพื่อพัฒนาคุณภาพชีวิตของชุมชน

#### ๔.๔ วิธีดำเนินการ

แนวทางในการดำเนินการ โครงการชีวิตวิถีเพื่อการพัฒนาอย่างยั่งยืน ดำเนินการตามแนวพระราชดำริของ พระบาทสมเด็จพระเจ้าอยู่หัว เรื่อง เรื่อง ๔ ด้วยการส่งเสริมใน "เศรษฐกิจพอเพียง" ได้แก่

- ด้านการเกษตร การเพาะปลูก พืชไร่ พืชสวน พืชผัก ไม้ดอกไม้ประดับ
- ด้านการประมง การเลี้ยงสัตว์น้ำ เลี้ยงปลาในบ่อพลาสติกขนาดเล็ก
- ด้านปศุสัตว์ เลี้ยงไก่ เลี้ยงเป็ด
- ด้านสิ่งแวดล้อม บำบัดน้ำเสีย กำจัดเศษอาหารในครัวเรือน บำบัดกลิ่นในห้องน้ำ ทำความสะอาดบ้านเรือน

ขั้นตอนวิธีดำเนินการ/	ดำเนินการในไตรมาส (/)				เป้าหมาย เช่น) ใคร จำนวน ครั้ง เรื่อง ฯลฯ	พื้นที่ดำเนินการ ระบุ ตำบลอำเภอ/	หมวดเงิน ระบุจำนวน(เงิน): บาท			
	๑	๒	๓	๔			งบดำเนินงาน	งบลงทุน	งบรายจ่ายอื่น	งบเงินอุดหนุน
๑.เขียนโครงการ	√				ประชาชนและนักเรียน นักศึกษา	ตำบลโละจูด อำเภอแวง	✓			
๒.ขออนุมัติโครงการ	√									
๓.แต่งตั้งคณะกรรมการ		√								
๔.ดำเนินการตามโครงการ			√							
๕.สรุปผลและรายงาน				√						



#### ๔.๕ ผลการดำเนินงาน

ผลการดำเนินงานโครงการชีวิตวิถีเพื่อการพัฒนาอย่างยั่งยืน

ประเภทที่ การดำเนินงานภายในวิทยาลัยดีเด่น ๑

.๑การจัดทำแปลงสาธิตภายในวิทยาลัย

๑.๑ มีพื้นที่ศูนย์การเรียนรู้ ภายในวิทยาลัย

จำนวน - \_\_\_\_\_ ไร่ - \_\_\_\_ งาน

๑.๒ มีพื้นที่แปลงสาธิตตามแบบโครงการชีวิตวิถีฯ ภายในวิทยาลัย

จำนวน - \_\_\_\_\_ ไร่ ๒ \_\_\_\_ งาน

๑.๓ การดำเนินงานภายในสถานศึกษามีกิจกรรมที่ดำเนินการ ดังนี้

ใส่เครื่องหมาย)✓ ลงใน

การเพาะปลูก ใส่รายละเอียดการดำเนินงานพร้อมภาพประกอบ)๒-๔ ภาพ(



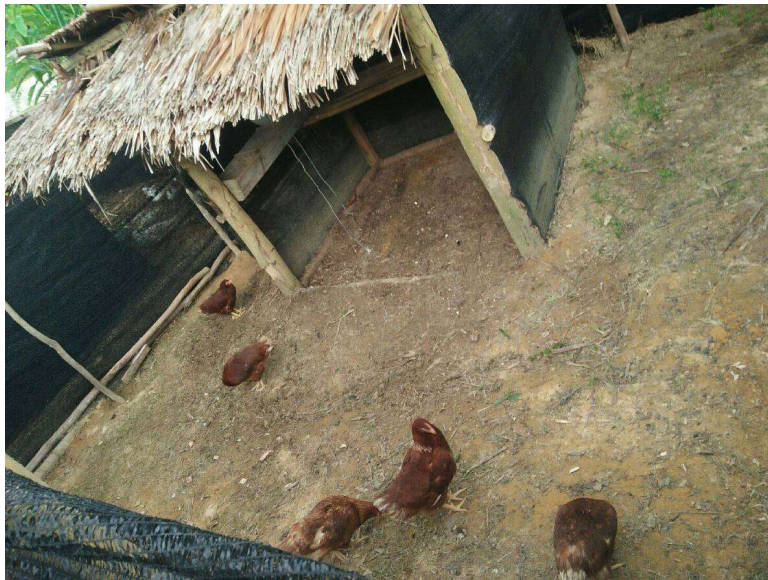


☑ ประมง ใส่รายละเอียดการดำเนินงานพร้อมภาพประกอบ)





☑️ปศุสัตว์ใส่รายละเอียดการดำเนินงานพร้อมภาพประกอบ)



สิ่งแวดล้อม ใส่รายละเอียดการดำเนินงานพร้อมภาพประกอบ)

อื่นๆ ใส่รายละเอียดการดำเนินงานที่นอกเหนือจาก)๔ กิจกรรมที่กำหนด

#### ๑.๔ ความต่อเนื่องของการดำเนินงาน

ได้ทำการปรับพื้นที่ในบริเวณแปลงสาธิตโดยการเลี้ยงจากเดิม ๒ บ่อเป็น ๓ บ่อและเลี้ยงบนพื้นที่สูงขึ้นซึ่งอยู่ใกล้กับแปลงผักเพื่อที่จะได้นำเอาน้ำจากบ่อปลาไปรดผักต่อไป และมีการเลี้ยงเปิดและไขไก่ เพราะเราสามารถนำไข่มารับประทานได้ มีการใช้จุลินทรีย์ในทุกที่สามารถใช้ได้ และมีการขยายไปสู่บุคลากรเพื่อการนำไปปฏิบัติเพื่อเป็นตัวอย่างให้กับชุมชนต่อไป

### ๒. การขยายผลนำความรู้ไปใช้

#### ๒.๑ การบูรณาการความรู้ด้านชีววิถี

.ให้ความรู้กับชุมชน

ด้านการเพาะเห็ดฟาง -

ด้านการประมง -

-ด้านปศุสัตว์

ด้านสิ่งแวดล้อม -

๒.๒ วิทยาลัยขยายผลสู่ชุมชน จำนวน ๓ \_\_\_\_\_ ชุมชน ได้แก่

๑) ชุมชน บ้านเจ๊ะเหม

ให้ความรู้เกี่ยวกับการใช้จุลินทรีย์กับพืชและสิ่งแวดล้อม





๒) ชุมชน บ้านน้ำขาว

ให้ความรู้ในการทำเกษตรอินทรีย์โดยใช้จุลินทรีย์อีเอ็มในด้านต่างๆที่เกี่ยวข้องกับ  
ด้านของชีววิถี ๔





๓) ชุมชน บ้านฮูแตมาแจ \_\_\_\_\_  
ให้ความรู้ในการทำเกษตรอินทรีย์โดยใช้จุลินทรีย์อีเอ็มในด้านต่างๆที่เกี่ยวข้องกับ  
๔ ด้านของชีววิถีและแจกจุลินทรีย์อีเอ็ม



๑.๓ การขยายผลสู่ ครู บุคลากรทางการศึกษา และนักเรียน นักศึกษา

ใส่รายละเอียดการดำเนินงาน พร้อมภาพประกอบ)



### ๓. ด้านสิ่งแวดล้อม

การนำจุลินทรีย์ที่มีประสิทธิภาพไปใช้ในการจัดการสิ่งแวดล้อม ได้แก่ ห้องน้ำ ห้องส้วม ทางระบายน้ำ โรงอาหาร ในอาคาร และการนำวัสดุเหลือใช้กลับมาใช้ประโยชน์  
ใส่รายละเอียดการดำเนินงาน พร้อมภาพประกอบ)๒-๔ ภาพ(

### ผลการดำเนินงานโครงการชีววิถีเพื่อการพัฒนาอย่างยั่งยืน

#### ๔. การบริหารชีววิถีในสถานศึกษา

๔.๑ การดำเนินงานของคณะกรรมการชีววิถี  
ประชุมวางแผนการดำเนินงาน



๔.๒ การนำแนวทางชีวิตมาใช้ในกิจการวิทยาลัยฯ  
ใช้ในการเตรียมดินและเพาะปลูก



**ประเภทที่ ๒ ครู บุคลากรทางการศึกษา นำไปใช้และขยายผลดีเด่น**

- สถานศึกษาได้ดำเนินการส่งเสริมให้ครูและบุคลากรทางการศึกษา ดำเนินโครงการชีวิตวิถีฯ ได้  
อย่างดีเด่นได้แก่การทำแปลงสาธิต ครบถ้วน และต่อเนื่อง ทั้ง ๔ กิจกรรม โดยใช้จุลินทรีย์ที่มี  
ประสิทธิภาพ ด้วยตนเอง จำนวน ๓ \_\_\_\_\_ คน
- และส่งเข้ารับการประเมิน จำนวน \_\_\_\_\_ ๑ \_\_\_\_\_ คน  
ได้แก่ นายยุรกันนัย หะยืออาแว วิทยากรสอนศาสนา (ชื่อ แผนกวิชาที่สอน)

**ประเภทที่ ๓นักเรียน นักศึกษาปัจจุบันนำไปใช้และขยายผลดีเด่น**

- สถานศึกษาได้ดำเนินการส่งเสริมให้นักเรียนนักศึกษา ดำเนินโครงการชีวิตวิถีฯ โดยนำไปใช้และ  
ขยายผล จำนวน ๒๐ \_\_\_\_\_ คน
- และส่งเข้ารับการประเมิน จำนวน - \_\_\_\_\_ คน  
ได้แก่ \_\_\_\_\_ (ชื่อ ระดับชั้น แผนกวิชาที่เรียน)

**ประเภทที่ ๔ราษฎรที่ได้รับความรู้จากวิทยาลัย และใช้ได้ผลดีเด่น ๔**

- สถานศึกษาได้ดำเนินการส่งเสริมให้ราษฎร ดำเนินโครงการชีวิตวิถีฯ และขยายผลภายในชุมชน  
ของตนเอง จำนวน \_\_\_\_\_ ๖ \_\_\_\_\_ คน
- และส่งเข้ารับการประเมิน จำนวน ๑ \_\_\_\_\_ คน  
ได้แก่ นายมุฮัมหมัด บิง ม ๓.ตนราธิวาส.แวง จ.แวง อ. (ชื่อ ที่อยู่)

**ประเภทที่ ๕ชุมชนที่ได้รับความรู้จากวิทยาลัย และใช้ได้ผลดีเด่น**

- สถานศึกษาได้ดำเนินการส่งเสริมให้ชุมชน ดำเนินโครงการชีวิตวิถีฯจำนวน ๓ \_\_\_\_\_ชุมชน  
ได้แก่ บ้านเจ๊ะเหม ต.นราธิวาส.แวง จ.แวง อ. (ชื่อ ที่อยู่ชุมชน)  
บ้านน้ำขาว ต.นราธิวาส.แวง จ.กาเยาะ อ. (ชื่อ ที่อยู่ชุมชน)  
บ้านฮูแตมาแจ ต.นราธิวาส.แวง จ.กาเยาะ อ. (ชื่อ ที่อยู่ชุมชน)
- และส่งเข้ารับการประเมิน จำนวน - \_\_\_\_\_ชุมชน  
ได้แก่ \_\_\_\_\_ (ชื่อ ที่อยู่ชุมชน)

**ประเภทที่ ๖โรงเรียนที่ได้รับความรู้จากวิทยาลัย และใช้ได้ผลดีเด่น ๖**

- สถานศึกษาได้ดำเนินการส่งเสริมให้โรงเรียนดำเนินโครงการชีวิตวิถีฯจำนวน ๑ \_\_\_\_\_โรงเรียน  
ได้แก่  
๑) โรงเรียนบ้านต้อมายู ต.นราธิวาส.แวง จ.เอราวัณ อ. (ชื่อ ที่อยู่)  
๒) \_\_\_\_\_ (ชื่อ ที่อยู่)  
\_\_\_\_\_
- และส่งเข้ารับการประเมิน จำนวน - \_\_\_\_\_โรงเรียน  
ได้แก่ \_\_\_\_\_ (ชื่อ ที่อยู่)

### ประเภทที่ ๗ การคิดค้นสิ่งประดิษฐ์ในโครงการชีววิถีฯ ดีเด่น

- สถานศึกษาได้ดำเนินการส่งเสริมให้ครูและบุคลากรทางการศึกษา และนักเรียนนักศึกษา คิดค้นสิ่งประดิษฐ์ที่เกี่ยวกับโครงการชีววิถีฯ จำนวน \_\_\_\_\_ ๑ \_\_\_\_\_ ชิ้น/เรื่อง  
ได้แก่  
๑) เครื่องอาหารปลา \_\_\_\_\_  
๒) \_\_\_\_\_
- และส่งเข้ารับการประเมิน จำนวน - \_\_\_\_\_ ชิ้น/เรื่อง  
ได้แก่ \_\_\_\_\_ - \_\_\_\_\_

### ประเภทที่ ๘ งานวิจัยและนวัตกรรมในโครงการชีววิถีฯ ดีเด่น ๘

- สถานศึกษาได้ดำเนินการส่งเสริมให้ครูและบุคลากรทางการศึกษา และนักเรียนนักศึกษา คิดค้นสิ่งประดิษฐ์ที่เกี่ยวกับโครงการชีววิถีฯ จำนวน \_\_\_\_\_ - \_\_\_\_\_ ชิ้น/เรื่อง  
ได้แก่  
๑) \_\_\_\_\_ - \_\_\_\_\_  
๒) \_\_\_\_\_
- และส่งเข้ารับการประเมิน จำนวน - \_\_\_\_\_ ชิ้น/เรื่อง  
ได้แก่ \_\_\_\_\_ - \_\_\_\_\_

### ๔.๖ ประโยชน์ที่ได้รับ

- ๔.๖.๑ ผู้เข้าร่วมโครงการได้รับความรู้ ความเข้าใจ ประสบการณ์ สามารถนำไปปฏิบัติได้อย่างต่อเนื่อง
- ๔.๖.๒ ผู้เข้าร่วมโครงการสามารถเกิดการคิดค้น วิจัย พัฒนาจนเกิดนวัตกรรม ก่อให้เกิดประโยชน์  
ทางด้านการใช้เทคโนโลยีชีวภาพต่อไป

## ส่วนที่ ๒

### ข้อมูลพื้นฐานของสถานศึกษา

ข้อมูลพื้นฐานของสถานศึกษาประกอบด้วยสาระที่สำคัญ ดังนี้

#### ๒.๑ ข้อมูลเกี่ยวกับสถานศึกษา

##### ๒.๑.๑ ที่ตั้ง

ชื่อสถานศึกษา  
ที่ตั้ง  
โทรศัพท์  
Website  
E-mail  
สังกัด

วิทยาลัยการอาชีพสุโขทัย-ลก  
๑๒๓ หมู่ที่ ๗ ตำบลป่าเสม็ด อำเภอสุโขทัย-ลก จังหวัดนราธิวาส  
๐๗๓-๖๔๖๕๖๖ โทรสาร. ๐๗๓-๖๔๖-๕๖๖  
[www.skcolok.ac.th](http://www.skcolok.ac.th)  
[skcolok@hotmail.com](mailto:skcolok@hotmail.com)  
สำนักงานคณะกรรมการการอาชีวศึกษา



##### ๒.๑.๒ ประวัติสถานศึกษาโดยสังเขป

สืบเนื่องจาก เมื่อปี พ.ศ. ๒๕๓๕ การเรียนหลักสูตรระยะสั้นของวิทยาลัยสารพัดช่างนราธิวาส ได้รับความสนใจจากประชาชนในพื้นที่อำเภอสุโขทัย-ลกและอำเภอใกล้เคียงเป็นจำนวนมากจึงมีการร้องขอให้วิทยาลัยสารพัดช่างนราธิวาสเปิดการสอนหลักสูตรระยะสั้นขึ้นที่อำเภอสุโขทัย-ลก ทางวิทยาลัยสารพัดช่างนราธิวาสจึงได้เปิดสอนวิชาชีพหลักสูตรระยะสั้นขึ้นที่อำเภอสุโขทัย-ลก ตามที่ประชาชนร้องขอโดยใช้อาคารเรียนโรงเรียนบ้านสุโขทัย-ลกเป็นการชั่วคราว ต่อมาเมื่อ วันที่ ๒๒ กันยายน ๒๕๓๕ กรมอาชีวศึกษาได้นำนางคำ บุญรักษ์ เข้าเฝ้าสมเด็จพระเทพ

รัตนราชสุดาสยามบรมราชกุมารีฯ เพื่อทูลเกล้าถวายที่ดิน จำนวน ๑ แปลง เนื้อที่ ๗ ไร่ ๑ งาน ตั้งอยู่ที่ ตำบลป่าเสม็ด อำเภอสหัสขันธ์-ลก จังหวัดนครราชสีมา โดยมีวัตถุประสงค์เพื่อใช้เป็นที ก่อสร้างวิทยาลัยสารพัดช่างนครราชสีมา สาขาสุโขทัย-ลก และสมเด็จพระเทพรัตนราชสุดาสยามบรมราชกุมารีฯ ทรงพระราชทานที่ดินดังกล่าวแก่กรมอาชีวศึกษา เพื่อใช้ประโยชน์ตามวัตถุประสงค์ของผู้บริจาค

ดังนั้นในปี พ.ศ.๒๕๓๗ วิทยาลัยสารพัดช่างนครราชสีมาโดยนายมาโนชญ์ เนาวสินธ์ซึ่งดำรงตำแหน่งผู้อำนวยการอยู่ในขณะนั้นได้ขออนุมัติกรมอาชีวศึกษาให้วิทยาลัยสารพัดช่างนครราชสีมา สาขาอำเภอสหัสขันธ์-ลก เป็นสถานศึกษาใหม่แยกจากวิทยาลัยสารพัดช่างนครราชสีมาพร้อมทั้งเปลี่ยนชื่อใหม่เป็น วิทยาลัยการอาชีพสุโขทัย-ลก เพราะในระยะเวลา ๒ ปี ที่เปิดสอนมีประชาชนสนใจและมีความต้องการเรียนเป็นจำนวนมาก

ปี พ.ศ.๒๕๓๗ กรมอาชีวศึกษาได้ออกคำสั่งกรมอาชีวศึกษา ที่ ๓๗๔๔ /๒๕๓๗ เรื่อง แต่งตั้งผู้ประสานงานในการจัดตั้งสถานศึกษาแห่งใหม่ ลงวันที่ ๑๖ ธันวาคม ๒๕๓๗โดยกรมอาชีวศึกษาได้มีคำสั่งแต่งตั้งนายมาโนชญ์ เนาวสินธ์ ตำแหน่งผู้อำนวยการวิทยาลัยสารพัดช่างนครราชสีมา เป็นผู้ประสานงานในการจัดตั้งวิทยาลัยการอาชีพสุโขทัย-ลกจังหวัดนครราชสีมา อีกตำแหน่งหนึ่งเนื่องจากที่ดินที่ได้รับพระราชทานจำนวน ๗ ไร่เศษที่มีอยู่เดิมนั้นไม่เพียงพอกับการจัดตั้งวิทยาลัยการอาชีพสุโขทัย-ลก ผู้ประสานงานในการจัดตั้งจึงได้ติดต่อประสานงานเพื่อขอใช้ที่ดินของโครงการชลประทานมูลโนะอำเภอสหัสขันธ์-ลก จังหวัดนครราชสีมา ซึ่งเป็นที่ดินราชพัสดุ เนื้อที่ทั้งสิ้นประมาณ ๕๐ ไร่ ตั้งอยู่ที่ หมู่ ๓ ตำบลป่าเสม็ด อำเภอสหัสขันธ์-ลก

ปี พ.ศ. ๒๕๓๘กรมอาชีวศึกษาได้ออกคำสั่งกรมอาชีวศึกษา ที่ ๓๔๘๐/๒๕๓๘ เรื่อง แต่งตั้งผู้ทำหน้าที่ผู้อำนวยการวิทยาลัยและผู้ช่วยผู้อำนวยการวิทยาลัยลงวันที่ ๓๐ พฤศจิกายน ๒๕๓๘ ได้แต่งตั้งนายชม จันทร์เมือง ตำแหน่งผู้ช่วยผู้อำนวยการวิทยาลัยเกษตรกรรมสงขลา ทำหน้าที่ผู้อำนวยการวิทยาลัยการอาชีพสุโขทัย-ลก และแต่งตั้งนายประดิษฐ์ เทพพรหม อาจารย์ ๒ ระดับ ๖ วิทยาลัยเทคนิคนครราชสีมา และนายสมบัติ ธนรัช อาจารย์ ๒ ระดับ ๖ วิทยาลัยเทคนิคหาดใหญ่ ทำหน้าที่ผู้ช่วยผู้อำนวยการวิทยาลัยการอาชีพสุโขทัย-ลก เนื่องจากนายสมบัติ ธนรัช มีความจำเป็นส่วนตัวและได้บันทึกไม่รับหน้าที่ผู้ช่วยผู้อำนวยการ ปี พ.ศ. ๒๕๓๙ กรมอาชีวศึกษา จึงได้แต่งตั้งผู้ช่วยผู้อำนวยการเพิ่มเติมอีกโดยคำสั่งกรมอาชีวศึกษา ที่ ๒๗๑๘/๒๕๔๐ เรื่องแต่งตั้งทำหน้าที่ผู้ช่วยผู้อำนวยการวิทยาลัยให้นายมงคล กินแหลม ตำแหน่งอาจารย์ ๒ ระดับ ๖ วิทยาลัยเกษตรและเทคโนโลยีนครราชสีมา ทำหน้าที่ผู้ช่วยผู้อำนวยการวิทยาลัยการอาชีพสุโขทัย-ลก

ปี พ.ศ.๒๕๓๙ นายชม จันทร์เมืองและนายประดิษฐ์ เทพพรหม ได้รับทราบคำสั่งดังกล่าวแล้วจึงได้ดำเนินการติดต่อประสานการขอใช้ที่ดินต่อเนื่องจากที่วิทยาลัยสารพัดช่างนครราชสีมาโดยได้ติดต่อประสานงานกับหน่วยงานต่าง ๆ ดังต่อไปนี้ โครงการชลประทานมูลโนะ กรมชลประทาน ราชพัสดุจังหวัดนครราชสีมาและกรมธนารักษ์ เพื่อจัดทำรายละเอียดขอใช้ที่ดินราชพัสดุซึ่งอยู่ในความครอบครองดูแลของโครงการชลประทานมูลโนะกรมชลประทาน จนได้รับอนุญาตให้ใช้ที่ดินราชพัสดุจากกรมธนารักษ์ ๑ แปลงเนื้อที่ ๒๒ ไร่ ๒ งาน ๙๘ ตารางวา ตั้งอยู่ที่หมู่ ๓ ตำบลป่าเสม็ดอำเภอสหัสขันธ์-ลก-จังหวัดนครราชสีมา เพื่อใช้เป็นทีตั้งวิทยาลัยการอาชีพสุโขทัย-ลก

ปี พ.ศ. ๒๕๓๙ กระทรวงศึกษาธิการ ได้ออกประกาศกระทรวงศึกษาธิการ เรื่อง การจัดตั้งวิทยาลัยการอาชีพระดับอำเภอ ด้วยเหตุผลคือ กระทรวงศึกษาธิการพิจารณาเห็นควรให้ขยายการศึกษาวิชาชีพ ให้กว้างขวางยิ่งขึ้น สอดคล้องเพียงพอับความต้องการของประชาชนในชนบทและตรงความต้องการของตลาดแรงงานของท้องถิ่น รวมทั้งก้าวทันต่อการพัฒนาเศรษฐกิจและสังคมส่วนรวมของประเทศจึงให้มีการจัดตั้งสถานศึกษาวิชาชีพประเภทวิทยาลัยการอาชีพขึ้นเพื่อจัดการศึกษาและฝึกอบรมวิชาชีพทุกระดับซึ่งเป็นความต้องการของท้องถิ่นรวมทั้งของประเทศอันจะเป็นการเสริมสร้างและพัฒนากำลังคนของประเทศไทยให้มีคุณภาพชีวิตที่ดียิ่งขึ้น ฉะนั้น กระทรวงศึกษาธิการ จึงได้ประกาศตั้งสถานศึกษาวิชาชีพขึ้นที่ อำเภอสหัสขันธ์-ลก จังหวัดนครราชสีมาโดยใช้ชื่อว่า **วิทยาลัยการอาชีพสุโขทัย-ลก** สังกัดกรมอาชีวศึกษา กระทรวงศึกษาธิการ โดยประกาศจัดตั้งเมื่อวันที่ ๒๘ พฤษภาคม ๒๕๓๙ ณ หมู่ ๓ ตำบลป่าเสม็ด อำเภอสหัสขันธ์-ลก จังหวัดนครราชสีมา

ปี พ.ศ.๒๕๓๙ วิทยาลัยการอาชีพสุโขทัย-ลก ได้รับงบประมาณค่าที่ดินและสิ่งก่อสร้างจากกรมอาชีวศึกษาโดยผูกพันปีงบประมาณ ๒๕๓๙, ๒๕๔๐ และ๒๕๔๑ โดยได้รับงบประมาณทั้งสิ้น ๒๘,๐๐๐,๐๐๐ บาท (ยี่สิบแปดล้านบาทถ้วน) ให้ก่อสร้างอาคารต่าง ๆ ๘ รายการ คือ

อาคารเรียนและปฏิบัติการ ๓ ชั้น	จำนวน ๑ หลัง
อาคารสำนักงานหอประชุม	จำนวน ๑ หลัง
อาคารโรงฝึกงาน	จำนวน ๒ หลัง
บ้านพักผู้บริหารระดับ ๗-๘	จำนวน ๑ หลัง
บ้านพักครู ๖ หน่วย	จำนวน ๒ หลัง
บ้านพักภารโรง ๒ หน่วย	จำนวน ๓ หลัง
ห้องน้ำห้องส้วมนักเรียน ๓ หน่วย	จำนวน ๒ หลัง

### ๒.๑.๓ การจัดการศึกษา

ปัจจุบันวิทยาลัยจัดการศึกษาตามวัตถุประสงค์ของหลักสูตรประเภทวิชาช่างอุตสาหกรรม และประเภทวิชาพาณิชยกรรม ระดับต่าง ๆ ดังนี้

๑. หลักสูตรประกาศนียบัตรเตรียมอาชีวศึกษา (ป.ต.อ.) หรือโครงสร้างหลักสูตรออกแบบรองรับนักเรียนจบประถมศึกษาปีที่ ๖ ต้องเรียนในหมวดวิชาต่างๆ รวมไม่น้อยกว่า ๘๑ หน่วยกิต (๓,๖๐๐ ชั่วโมง) ใช้เวลา ๓ ปี เน้นวิชาชีพ ๖ สาขา เรียนจบได้ประกาศนียบัตร ป.ต.อ. เทียบเท่าระดับมัธยมศึกษาตอนต้นหมวดทักษะชีวิต ๖๓ หน่วยกิต ประกอบด้วย กลุ่มวิชาภาษาไทย กลุ่มวิชาภาษาต่างประเทศ กลุ่มวิชาวิทยาศาสตร์ กลุ่มวิชาคณิตศาสตร์ กลุ่มวิชาสังคมศึกษา กลุ่มวิชาสุขศึกษาและพลศึกษา กลุ่มวิชาศิลปะ กลุ่มวิชาการงานอาชีพและเทคโนโลยีหมวดวิชาทักษะวิชาชีพ ๑๘ หน่วยกิต เป็นวิชาชีพบังคับ กลุ่มทักษะวิชาชีพอุตสาหกรรม กลุ่มทักษะวิชาชีพพาณิชยกรรม กลุ่มทักษะวิชาชีพศิลปกรรม กลุ่มวิชาชีพทักษะคหกรรม กลุ่มทักษะวิชาชีพเกษตรกรรม กลุ่มทักษะวิชาชีพอุตสาหกรรมท่องเที่ยวกิจกรรมเสริมหลักสูตรไม่น้อยกว่า ๓๖๐ ชั่วโมง จัดการเรียนรู้ทั้งในระบบและนอกระบบ สนับสนุนความร่วมมือระหว่างสถานศึกษา สถานประกอบการ ชุมชนและท้องถิ่น พัฒนาและจัดการศึกษาให้สอดคล้องกับความต้องการและสภาพของท้องถิ่น เพื่อเพิ่มขีดความสามารถในการดำรงชีวิต และโอกาสการมีงานทำ

๒. ระดับประกาศนียบัตรวิชาชีพ (.ปวช) หลักสูตร ๓ ปี รับผู้จบมัธยมศึกษาปีที่ ๓ (ม .ศ.๓) หรือเทียบเท่าเข้าเรียนในระบบปกติ ประเภทวิชาช่างอุตสาหกรรม๔แผนกวิชาช่างประกอบด้วย ๔ สาขาวิชา ๔ สาขางาน ประเภทวิชาอุตสาหกรรมการท่องเที่ยว ๒ สาขางาน และประเภทวิชาพาณิชยกรรม ๑ สาขาวิชา ๑ แผนกวิชา ประกอบด้วย ๑ สาขางาน ดังนี้ ๒ สาขาวิชา ๒ แผนกวิชา ประกอบด้วย

#### ประเภทวิชาอุตสาหกรรม

๑. แผนกวิชาช่างยนต์
  - ๑.๑ สาขาวิชาช่างยนต์
    - ๑.๑.๑ สาขางานยานยนต์
๒. แผนกวิชาช่างเชื่อมโลหะ
  - ๒.๑ สาขาวิชาช่างเชื่อมโลหะ
    - ๒.๑.๑ สาขางานโครงสร้าง
๓. แผนกวิชาช่างไฟฟ้ากำลัง
  - ๓.๑ สาขาวิชาช่างไฟฟ้ากำลัง

- ๓.๑.๑ สาขางานไฟฟ้ากำลัง
- ๔. แผนกวิชาช่างอิเล็กทรอนิกส์
  - ๔.๑ สาขาวิชาช่างอิเล็กทรอนิกส์
    - ๔.๑.๑ สาขางานอิเล็กทรอนิกส์

#### **ประเภทวิชาอุตสาหกรรมการท่องเที่ยว**

- ๑. แผนกการโรงแรม
  - สาขาวิชาการโรงแรม ๑.๑
    - ๑.๑.๑ สาขางานการโรงแรม

#### **ประเภทวิชาพาณิชยกรรม**

- ๑. แผนกวิชาการบัญชี
  - สาขาวิชาการบัญชี ๑.๑
    - ๑.๑.๑ สาขางานการบัญชี
- ๒. แผนกวิชาคอมพิวเตอร์ธุรกิจ
  - ๒.๑ สาขาวิชาคอมพิวเตอร์ธุรกิจ
    - สาขางานคอมพิวเตอร์ธุรกิจ ๒.๑.๑

๓. **ระดับประกาศนียบัตรวิชาชีพชั้นสูง (ปวส.)** หลักสูตร ๒ ปีรับผู้จบ ปวช. หรือ ม .๖ หรือเทียบเท่าเข้าเรียนในระบบปกติ ระบบทวิภาคี ประเภทวิชาช่างอุตสาหกรรม แผนกวิชาช่างประกอบด้วย ๓๓ สาขาวิชา ๓ สาขางาน ประเภทวิชาอุตสาหกรรมการท่องเที่ยว สาขางาน และประเภทวิชาพาณิชยกรรม ๑ สาขาวิชา ๑ แผนกวิชา ประกอบด้วย ๑๖ สาขาวิชา ๔ สาขาวิชา ๔ แผนกวิชา ประกอบด้วย ๔

#### **ประเภทวิชาอุตสาหกรรม**

- ๑. แผนกวิชาช่างยนต์
  - ๑.๑ สาขาวิชาช่างยนต์
    - ๑.๑.๑ สาขางานยานยนต์
- ๒. แผนกวิชาช่างไฟฟ้ากำลัง
  - ๒.๑ สาขาวิชาช่างไฟฟ้ากำลัง
    - ๒.๑.๑ สาขางานไฟฟ้ากำลัง
- ๓. แผนกวิชาช่างก่อสร้าง
  - ๓.๑ สาขาวิชาช่างก่อสร้าง
    - ๓.๑.๑ สาขางานก่อสร้าง

#### **ประเภทวิชาอุตสาหกรรมการท่องเที่ยว**

- ๑. แผนกการโรงแรมและการท่องเที่ยว
  - ๑.๑ สาขาวิชาการโรงแรม
    - ๑.๑.๑ สาขางานบริการส่วนหน้าโรงแรม

#### **ประเภทวิชาพาณิชยกรรม**

- ๑. แผนกวิชาการบัญชี
  - ๑.๑ สาขาวิชาการบัญชี
    - ๑.๑.๑ สาขางานการบัญชี
- ๒. แผนกวิชาคอมพิวเตอร์ธุรกิจ
  - ๒.๑ สาขาวิชาคอมพิวเตอร์ธุรกิจ
    - ๒.๑.๑ สาขางานคอมพิวเตอร์ธุรกิจ



### ๓. แผนกวิชาภาษาต่างประเทศธุรกิจ

#### ๓.๑ สาขาวิชาภาษาต่างประเทศธุรกิจ

สำนักงานภาษาต่างประเทศธุรกิจ ๓.๑.๑

### ๔. แผนกวิชาการตลาด

#### ๔.๑ สาขาวิชาการตลาด

สำนักงานการตลาด ๔.๑.๑

**๕.การจัดการศึกษาเรียนร่วมหลักสูตรอาชีวศึกษาและมัธยมศึกษาตอนปลาย (ทวิศึกษา)** คือการจัดการศึกษาตามหลักสูตรประกาศนียบัตรวิชาชีพ ให้แก่ผู้เรียนระดับมัธยมศึกษาตอนปลายที่มีความประสงค์จะ (.ปวช) เรียนในสายวิชาชีพ เมื่อผู้เรียนสำเร็จการศึกษาครบตามหลักสูตรจะได้รับประกาศนียบัตรรับรองวุฒิการศึกษาทั้งในระดับมัธยมศึกษาปีที่ ๖ และระดับประกาศนียบัตรวิชาชีพพร้อมกัน

#### กลุ่มเป้าหมาย

สำนักงานคณะกรรมการการศึกษาขั้นพื้นฐาน

- ขยายโอกาสตะเวนชายแดน/
- ราชประชานุเคราะห์
- การศึกษาสงเคราะห์
- สถานศึกษาทั่วไปที่มีนักเรียนต้องการเรียน ๒ ระบบ

สำนักงานส่งเสริมการศึกษานอกระบบและการศึกษาตามอัธยาศัย

สำนักงานคณะกรรมการส่งเสริมการศึกษาเอกชน

สำนักงานคณะกรรมการการอาชีวศึกษา

#### วัตถุประสงค์

๑. เพื่อเพิ่มโอกาสทางการศึกษาด้านอาชีวศึกษาแก่ประชาชนวัยเรียนและวัยทำงาน
๒. เพื่อขยายกลุ่มเป้าหมายไปสู่ผู้เรียนระดับมัธยมศึกษาตอนปลายในการเข้าสู่หลักสูตรอาชีวศึกษา
๓. เพื่อเป็นทางเลือกสำหรับผู้เรียนในระดับมัธยมศึกษาตอนปลายที่มีความประสงค์จะเรียนควบคู่ไปกับหลักสูตรประกาศนียบัตรวิชาชีพ(.ปวช)

**๕.การจัดอาชีวศึกษาระบบทวิภาคี** สถานประกอบการและโรงเรียนเยาวชนที่เข้าร่วมฝึกอาชีพในโครงการอาชีวศึกษาระบบทวิภาคีนั้นจะมี ๒ สถานภาพในบุคคลเดียวกัน คือ เป็นนักเรียน นักศึกษาในโรงเรียนและในขณะเดียวกันก็เป็นพนักงานฝึกอาชีพของสถานประกอบการด้วยการจัดอาชีวศึกษาระบบทวิภาคีเป็นการจัดการศึกษาด้านอาชีพอีกรูปแบบหนึ่ง ซึ่งการศึกษาในระบบนี้ผู้เรียนหรือผู้ฝึกหัด (Trainee) จะต้องเรียนรายวิชาสามัญรายวิชาชีพพื้นฐานโดยเรียนและฝึกปฏิบัติเบื้องต้นที่สถานศึกษา

#### ๕.๑ วัตถุประสงค์ของการฝึกอาชีพ

- ๕.๑.๑ เพื่อพัฒนาบุคลากรให้สามารถปฏิบัติงานได้อย่างมีประสิทธิภาพ
- ๕.๑.๒ เพื่อพัฒนาบุคลากรให้มีฝีมือความรู้ความสามารถและทันต่อเทคโนโลยี ตรงตามความต้องการของสถานประกอบการ
- ๕.๑.๓ เพื่อเตรียมบุคลากรทางด้านอาชีวศึกษาเข้าสู่ตลาดแรงงาน

## ๒.๑.๓ สภาพชุมชน เศรษฐกิจ และสังคมของสถานศึกษา

- ที่ตั้งอยู่ติดกับประเทศมาเลเซีย

ขนาดพื้นที่อำเภอสุโขทัย-ลก ถือได้ว่าเป็นเมืองที่ใหญ่ที่สุดในจังหวัดนราธิวาสเป็นศูนย์กลางทางด้านการค้าและการลงทุนศูนย์กลางการเงินและธนาคารที่สำคัญอีกแห่งหนึ่งของชายแดนภาคใต้เนื่องด้วยเป็นหัวเมืองเศรษฐกิจที่สำคัญมีด่านศุลกากรที่เป็นศูนย์กลางการค้าชายแดนแลกเปลี่ยนสินค้าทั้งนำเข้า และส่งออกไปยังประเทศเพื่อนบ้าน ซึ่งมีพื้นที่ติดกับประเทศมาเลเซีย

### ✦ ลักษณะภูมิประเทศ และภูมิอากาศ

เมืองสุโขทัย-ลก ตั้งอยู่ในเขตอิทธิพลของลมมรสุมตะวันออกเฉียงเหนือ เริ่มตั้งแต่เดือนตุลาคมถึงกลางเดือนมกราคม และลมมรสุมตะวันตกเฉียงใต้เริ่มตั้งแต่เดือนพฤษภาคม ถึงกลางเดือนตุลาคม จากอิทธิพลของลมมรสุมดังกล่าว ส่งผลให้มีฤดูกาลเพียง ๒ ฤดู คือฤดูร้อน เริ่มตั้งแต่เดือนธันวาคม ถึงเดือนพฤษภาคม ซึ่งจะเป็นช่วงที่ว่างของลมมรสุมจะเริ่มตั้งแต่หลังจากหมดลมมรสุมตะวันออกเฉียงเหนือแล้ว อากาศจะเริ่มร้อนและอากาศจะมีอุณหภูมิสูงสุดในเดือนเมษายน แต่อากาศจะไม่ร้อนมากนัก เนื่องจากตั้งอยู่ใกล้ทะเล และฤดูฝนเริ่มตั้งแต่เดือนมิถุนายน ถึงพฤศจิกายน อำเภอสุโขทัย-ลก จะมีฝนตกทั้งในช่วงลมมรสุม ตะวันออกเฉียงเหนือ จะมีฝนตกชุกมากกว่า เนื่องจากพัดผ่านอ่าวไทย ส่วนลมมรสุมตะวันตกเฉียงใต้จะถูกเทือกเขาบรรทัดปิดกั้นทำให้ฝนตกน้อยลง

### ✦ การปกครอง การปกครองท้องถิ่น

อำเภอสุโขทัย-ลก ประกอบด้วยองค์การปกครองส่วนท้องถิ่น แบ่งออกเป็น ๔ แห่ง ได้แก่

๑. เทศบาลเมืองสุโขทัย-ลก
๒. องค์การบริหารส่วนตำบลปาเสมัส ครอบคลุมพื้นที่ตำบลปาเสมัสทั้งตำบล
๓. องค์การบริหารส่วนตำบลมูโนะ ครอบคลุมพื้นที่ตำบลมูโนะทั้งตำบล
๔. องค์การบริหารส่วนตำบลปูโยะ ครอบคลุมพื้นที่ตำบลปูโยะทั้งตำบล

เทศบาลเมืองสุโขทัย-ลก หรือเมืองสุโขทัย-ลก ตั้งอยู่ในพื้นที่ตำบลสุโขทัย-ลก อำเภอสุโขทัย-ลก จังหวัดนราธิวาส ถือได้ว่าเป็นเมืองที่ใหญ่ที่สุดในจังหวัดนราธิวาส เป็นศูนย์กลางทางด้านการค้าและการลงทุนศูนย์กลางการเงินและธนาคารที่สำคัญอีกแห่งหนึ่งของชายแดนภาคใต้เนื่องด้วยเป็นหัวเมืองเศรษฐกิจที่สำคัญมีด่านศุลกากรที่เป็นศูนย์กลางการค้าชายแดนแลกเปลี่ยนสินค้า ทั้งนำเข้า และส่งออกไปยังประเทศเพื่อนบ้าน มาเลเซีย ประชากรประชากรอำเภอสุโขทัย-ลกมีหลายเชื้อชาติ มีชาวไทย ชาวไทยเชื้อสายมลายู ชาวไทยเชื้อสายจีน และชาวมาลายู ศาสนา ประชาชนชาวไทยและไทยเชื้อสายจีนส่วนใหญ่ในเขตเมืองจะนับถือศาสนาพุทธและศาสนาคริสต์ ชาวไทยมุสลิมนับถือศาสนาอิสลาม

### ✦ สถานที่ท่องเที่ยว

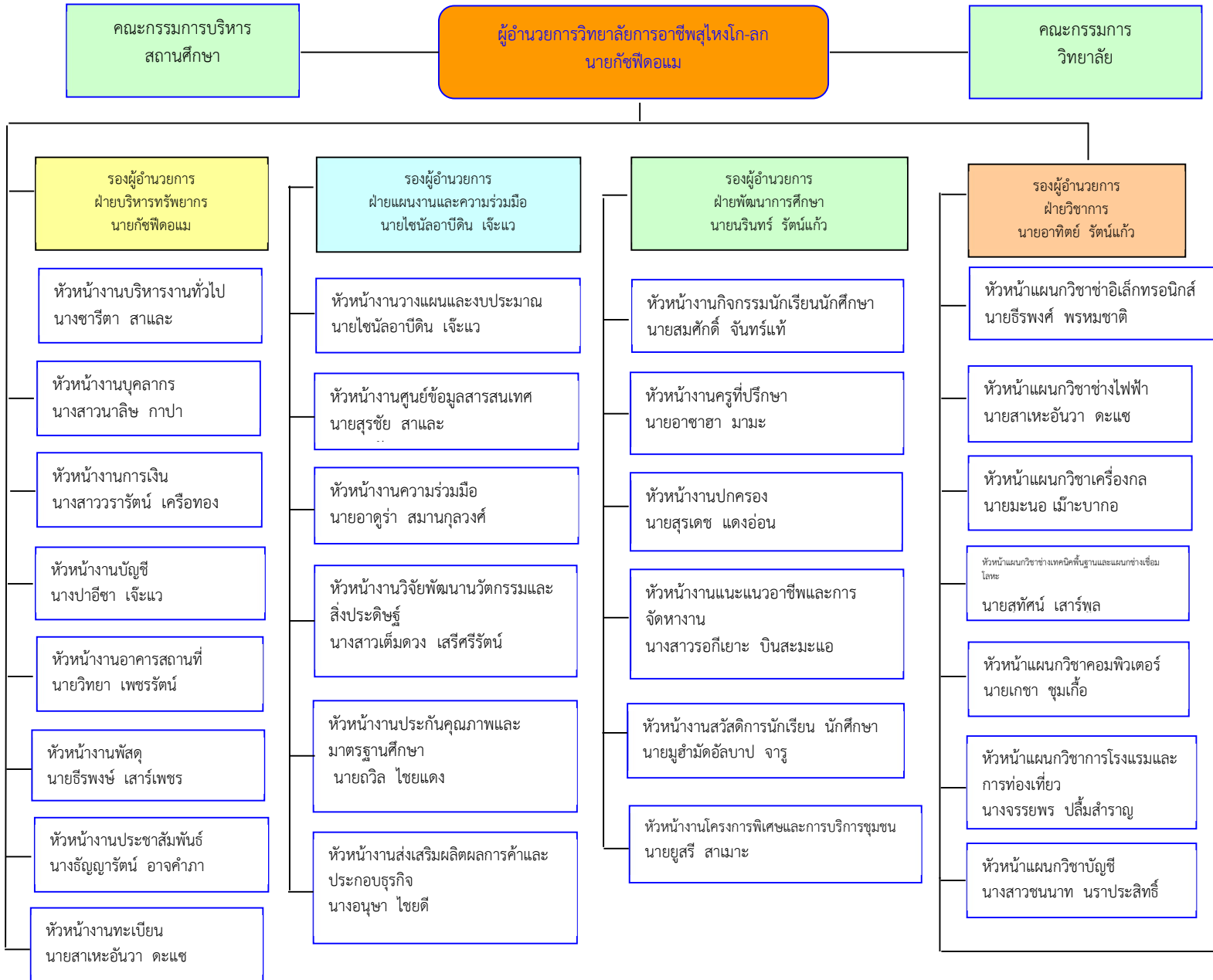
มีสถานที่ท่องเที่ยวที่หลากหลาย ได้แก่

ด้านการค้าขายแดนสุโข-ลก ไทย-มาเลเซีย โดยมีศูนย์กลางการค้าขายอยู่ในเมืองสุโข-ลก ที่ศูนย์พาณิชย์กรรมเก็นตั้งหลังโรงแรมเก็นตั้งเยื้องสถานีรถไฟสุโข-ลก

### ✦ สภาพเศรษฐกิจ

ประชากรส่วนใหญ่ประกอบอาชีพทำการเกษตร ได้แก่ ทำสวน ยางพารา สวนผลไม้ ทำนา และเลี้ยงสัตว์ เป็นต้น ส่วนประชากรในเขตเทศบาลเมืองสุโข-ลก ส่วนมากจะประกอบอาชีพพาณิชย์กรรมธุรกิจการค้าส่งออกสินค้า ธุรกิจการบริการ การเงิน และข้าราชการเป็นต้น โดยอำเภอสุโข-ลก ถือเป็นเมืองที่ใหญ่และพัฒนาที่สุดในจังหวัดนราธิวาส เป็นศูนย์กลางการค้าทางเศรษฐกิจ การเงิน การลงทุนที่สำคัญ และเป็นประตูสู่ทางการท่องเที่ยวของประเทศไทย รับนักท่องเที่ยวเดือนละหลายหมื่นคนมีโรงแรม สถานบริการ ร้านค้า ต่าง ๆ มากมาย

## ๒.๒ แผนภูมิบริหารสถานศึกษา



## ๒.๓ ข้อมูลพื้นฐานของสถานศึกษา

### ๒.๓.๑ ข้อมูลด้านผู้เรียนและผู้สำเร็จการศึกษา ประจำปีการศึกษา ๒๕๖๑

#### ระดับประกาศนียบัตรวิชาชีพ (ปวช.)

ระดับชั้น	ปกติ	ทวิภาคี	ทวิศึกษา	รวม
ปวช.๑	๒๒๘	๘	๘๕	๓๒๑
ปวช.๒	๑๔๙	๑๑	๘๓	๒๔๓
ปวช.๓	๑๔๘	๘	๒๑	๑๗๗
รวม ปวช.	๕๒๕	๒๗	๑๘๙	๗๕๑

#### ระดับประกาศนียบัตรวิชาชีพชั้นสูง (ปวส.)

ระดับชั้น	ปกติ	ทวิภาคี	ทวิศึกษา	รวม
ปวส.๑	๒๐๐	๔๑	-	๒๔๑
ปวส.๒	๑๘๓	๗๗	-	๒๖๐
รวม ปวส.	๓๘๓	๑๑๘	-	๕๐๑

#### ข้อมูลผู้สำเร็จการศึกษา ปีการศึกษา ๒๕๖๐

ระดับชั้น	แรกเข้า	สำเร็จการศึกษา	คิดเป็นร้อยละ
ปวช.๓	๑๑๓	๗๐	๖๑.๙๕
ปวส.๒	๑๔๒	๑๓๐	๙๑.๕๕
รวม	๒๕๕	๒๐๐	๗๘.๔๓

#### ข้อมูลผู้สำเร็จการศึกษา ปีการศึกษา ๒๕๖๑

ระดับชั้น	แรกเข้า	สำเร็จการศึกษา	คิดเป็นร้อยละ
ปวช.๓	๑๐๙	๑๐๘	๙๙.๐๘
ปวส.๒	๒๔๙	๑๔๖	๕๘.๖๓
รวม	๓๕๘	๒๕๔	๖๕.๔๖

### ๒.๓.๒ ด้านบุคลากรของสถานศึกษา

ประเภท	ทั้งหมด (คน)	มีใบประกอบวิชาชีพ (คน)	สอนตรงสาขา (คน)
ผู้บริหาร/ผู้รับใบอนุญาตผู้จัดการ/ผู้อำนวยการ/รองผู้อำนวยการ/ผู้ช่วยผู้อำนวยการ	๔	๔	-
ข้าราชการครู/ครูเอกชนที่ได้รับการบรรจุ/ผู้ที่ได้รับการรับรอง	๑๖	๑๖	๑๖
ข้าราชการพลเรือน	-	-	-
พนักงานราชการ (ครู)	๒๙	๒๙	๒๘
พนักงานราชการ (อื่น)	๒๐	-	-
ครูพิเศษสอน	๑๒	๒	๑๑
เจ้าหน้าที่	๒๕	-	-
บุคลากรอื่น ๆ (นักรักษาโรง/ยามรักษาการ/พนักงานขับรถ/ฯลฯ)	๑๑	-	-
รวม ครู	๕๗	๔๘	๕๕
รวมทั้งสิ้น	๑๑๗	-	-

### ๒.๓.๓ ด้านหลักสูตรที่จัดการเรียนการสอน

ประเภทวิชา	ระดับ ปวช. (สาขาวิชา)	ระดับ ปวส. (สาขาวิชา)	รวม (สาขาวิชา)
อุตสาหกรรม	๖	๓	๙
พาณิชยกรรม	๓	๓	๖
ศิลปกรรม	-	-	-
คหกรรม	-	-	-
เกษตรกรรม	-	-	-
ประมง	-	-	-
อุตสาหกรรมท่องเที่ยว	-	-	-
อุตสาหกรรมสิ่งทอ	-	-	-
เทคโนโลยีสารสนเทศและการสื่อสาร	-	-	-
รวมทั้งสิ้น	๙	๖	๑๕

### ๒.๓.๔ ด้านอาคารสถานที่

ประเภทอาคาร	จำนวนหลัง
อาคารเรียน	๔
อาคารปฏิบัติการ	๔
อาคารวิทยบริการ	๑
อาคารอเนกประสงค์	๐
อาคารอื่น ๆ	๑
รวมทั้งสิ้น	๑๐

### ๒.๓.๕ ด้านงบประมาณ

ประเภทงบประมาณ	จำนวน (บาท)
งบบุคลากร	๑๑,๔๐๔,๐๒๐.๐๐
งบดำเนินงาน	๑๔,๒๔๑,๒๐๐.๐๐
งบลงทุน	๑๓,๖๑๐,๕๐๐.๐๐
งบเงินอุดหนุน	๙,๑๒๗,๓๗๐.๐๐
งบรายจ่ายอื่น	๔,๐๒๙,๔๖๐.๐๐
รวมทั้งสิ้น	๕๒,๔๑๒,๕๕๐.๐๐

## ๒.๔ ปรัชญา อัตลักษณ์ เอกลักษณ์ ของสถานศึกษา

### ➤ ปรัชญา

- ฝีมือเยี่ยม หมายถึง คุณภาพผู้เรียน ที่มีทั้งความรู้ ความสามารถ ทักษะทางวิชาชีพ เป็นที่พึงพอใจของสถานประกอบการ ชุมชน และท้องถิ่น
- เปี่ยมคุณธรรม หมายถึง ผู้เรียนมีคุณธรรม จริยธรรม ค่านิยม และคุณลักษณะ อันพึงประสงค์ เป็นผู้ใช้ความรู้ ควบคู่กับคุณธรรม
- ก้าวหน้าวิชาการ หมายถึง การพัฒนาองค์ความรู้ นำมาเรียบเรียงเป็นขั้นตอน ด้วยการศึกษาค้นคว้าตลอดเวลาโดยอาศัยกระบวนการทางเทคโนโลยี
- ประสานสังคม หมายถึง สถานศึกษาเป็นศูนย์กลางของการพัฒนาวิชาชีพชุมชน โดยการให้บริการทางวิชาการ ที่เกี่ยวข้องกับงานอาชีพ แก่ชุมชนและนำวิทยาการทางวิชาชีพไป พัฒนาชุมชน อย่างจริงจัง

### ➤ อัตลักษณ์ของสถานศึกษา

- จิตอาสา พัฒนาตนเอง สู่ประชาคมอาเซียน

## ๒.๕ วิสัยทัศน์ พันธกิจ เป้าประสงค์ ยุทธศาสตร์ และกลยุทธ์พัฒนาคุณภาพการจัดการศึกษา

### ➤ วิสัยทัศน์

- น้อมนำศาสตร์พระราชา พัฒนาฝีมืออาชีพ สู่มาตรฐานสากล

### ➤ พันธกิจ

- บริหารจัดการสถานศึกษา เพื่อผลิตและพัฒนากำลังคนด้านวิชาชีพให้มีสมรรถนะและคุณลักษณะตามปรัชญาเศรษฐกิจพอเพียง
- สร้างเครือข่ายและความร่วมมือการบริการวิชาการและวิชาชีพในกลุ่มประเทศอาเซียน
- ส่งเสริมและพัฒนาการวิจัย สิ่งประดิษฐ์นวัตกรรมและเทคโนโลยีให้มีคุณภาพสู่สากล
- บริการทางวิชาการแก่ชุมชนและสังคมพัฒนาระบบการประกันคุณภาพการศึกษาและขับเคลื่อนสถานศึกษาสู่ประชาคมอาเซียน

### ➤ เป้าประสงค์

- กำลังคนด้านวิชาชีพที่มีความรู้ความสามารถ ทักษะคุณธรรม จริยธรรม สอดคล้องกับความต้องการอุตสาหกรรมและบริการคุณลักษณะตามปรัชญา



- มีเครือข่ายและความร่วมมือด้านวิชาการและวิชาชีพในกลุ่มประเทศอาเซียน
- มีผลงานวิจัย สิ่งประดิษฐ์ นวัตกรรมและเทคโนโลยีที่มีคุณภาพสู่สากล
- มีระบบการประกันคุณภาพการศึกษาได้มาตรฐานสู่ประชาคมอาเซียน

#### ✦ กลยุทธ์การพัฒนาคุณภาพการจัดการศึกษาของสถานศึกษา

- บริหารจัดการสถานศึกษาอย่างมีคุณภาพ
- พัฒนาผู้เรียนให้มีคุณภาพได้มาตรฐาน
- พัฒนาหลักสูตรให้สอดคล้องกับความต้องการของภาคอุตสาหกรรมและบริการ
- จัดการเรียนการสอนอาชีวศึกษาให้มีคุณภาพได้มาตรฐาน
- ปลุกฝังจิตสำนึกและเสริมสร้างความเป็นพลเมืองและพลโลก
- สร้างเครือข่ายความร่วมมือในกลุ่มประเทศอาเซียน
- ส่งเสริมและพัฒนาการวิจัย สิ่งประดิษฐ์ นวัตกรรมและเทคโนโลยีให้มีคุณภาพสู่สากล
- พัฒนาระบบการประกันคุณภาพการศึกษาสู่ประชาคมอาเซียน
- ขับเคลื่อนสถานศึกษาสู่ประชาคมอาเซียน

#### ✦ จุดเน้นในการพัฒนาสถานศึกษา และความโดดเด่น

- มีการบริหารจัดการแบบมีส่วนร่วม วางแผนการทำงานเป็นทีม พัฒนางานอย่างต่อเนื่อง
- บริหารอาคารสถานที่และจัดสภาพแวดล้อมได้ดีและเหมาะสม
- มีผลงานครูผู้สอนและนักเรียนที่สามารถนำไปใช้ประโยชน์ได้จริงเผยแพร่ในระดับชาติ
- มีระบบการประกันคุณภาพภายในอย่างต่อเนื่อง
- จัดโครงการ/กิจกรรมที่หลากหลายในการพัฒนาคุณภาพผู้เรียนให้เก่งดีและมีความสุข
- จัดการศึกษาวิชาชีพให้สอดคล้องกับความต้องการของชุมชน ท้องถิ่นและตลาดแรงงาน
- มีการบูรณาการหลักสูตรให้เหมาะสมเพื่อเตรียมความพร้อมในการแข่งขันสู่ประชาคมอาเซียน เช่น การจัดโครงการสอนภาษาต่างประเทศ ๔ ภาษา จัดโครงการแลกเปลี่ยนความรู้ทางภาษา เป็นต้น
- ประสานความร่วมมือกับสถานประกอบการองค์กรภาครัฐและเอกชนฝึกประสบการณ์โดยมีข้อตกลงความร่วมมือ (MOU) ในระบบทวิภาคี การแลกเปลี่ยนเรียนรู้การจัดแหล่งเรียนรู้หลักสูตรเสริมอาชีพแกนมัธยมศึกษา เทียบโอนความรู้และประสบการณ์อาชีพ ได้อย่างมีประสิทธิภาพ

## ๒.๖ เกียรติประวัติของสถานศึกษา

### ๒.๖.๑ รางวัลและงานของสถานศึกษา ปีการศึกษา ๒๕๖๐

รายการ	รางวัล	ระดับ	ให้โดย
การประกวดสิ่งประดิษฐ์ของคนรุ่นใหม่ ระดับอาชีวศึกษา จังหวัดนราธิวาส ประจำปีการศึกษา ๒๕๖๐ (ผลงาน สิ่งประดิษฐ์ Cucunber Extract Soap	ชนะเลิศ	จังหวัด	อาชีวศึกษาจังหวัด นราธิวาส
การประกวดสิ่งประดิษฐ์ของคนรุ่นใหม่ ระดับอาชีวศึกษา จังหวัดนราธิวาส ประจำปีการศึกษา ๒๕๖๐ (เครื่องปอก มันคุด)	ชนะเลิศ	จังหวัด	อาชีวศึกษาจังหวัด นราธิวาส
การประกวดสิ่งประดิษฐ์ของคนรุ่นใหม่ ระดับอาชีวศึกษา จังหวัดนราธิวาส ประจำปีการศึกษา ๒๕๖๐ (ผลงาน เครื่องยกเก้าอี้)	ชนะเลิศ	จังหวัด	อาชีวศึกษาจังหวัด นราธิวาส
การประกวดสิ่งประดิษฐ์ของคนรุ่นใหม่ ระดับอาชีวศึกษา จังหวัดนราธิวาส ประจำปีการศึกษา ๒๕๖๐ (ผลงาน เครื่องมือเก็บพริก)	รางวัลอื่น ๆ	จังหวัด	อาชีวศึกษาจังหวัด นราธิวาส
การประกวดสิ่งประดิษฐ์ของคนรุ่นใหม่ ระดับอาชีวศึกษา จังหวัดนราธิวาส ประจำปีการศึกษา ๒๕๖๐ (ผลงาน อุปกรณ์ไล่น้ำที่นึ่งซีกโครก)	ชนะเลิศ	จังหวัด	อาชีวศึกษาจังหวัด นราธิวาส
การประชุมวิชาการองค์การนักวิชาชีพในอนาคตแห่งประเทศไทย การแข่งขันทักษะวิชาชีพ และทักษะพื้นฐาน ระดับภาค ภาคใต้ ครั้งที่ ๒๘ ปีการศึกษา ๒๕๖๐	รางวัลอื่น ๆ	จังหวัด	อาชีวศึกษาจังหวัด นราธิวาส
งานชุมนุมลูกเสือ เนตรนารีวิสามัญอาชีวศึกษา ระดับภาค ภาคใต้ ครั้งที่ ๗ ประจำปีการศึกษา ๒๕๖๐	รางวัลอื่น ๆ	ภาค	สำนักงานคณะกรรมการ การอาชีวศึกษา

### ๒.๖.๑ รางวัลและงานของสถานศึกษา ปีการศึกษา ๒๕๖๑

รายการ	รางวัล	ระดับ	ให้โดย
การแข่งขันทักษะการติดตั้งจรวดดาวเทียม ในวันสถาปนามหาวิทยาลัยนราธิวาสราชนครินทร์ ครั้งที่ ๑๓ ประจำปีการศึกษา ๒๕๖๑	รองชนะเลิศ	จังหวัด	มหาวิทยาลัยนราธิวาสราชนครินทร์
การแข่งขันกีฬานักเรียน นักศึกษา อาชีวะเกมส์ระดับภาคภาคใต้ ครั้งที่ ๑๖ ประจำปีการศึกษา ๒๕๖๑	รางวัลอื่น ๆ	ภาค	สำนักงานคณะกรรมการการอาชีวศึกษา

### ๒.๖.๒ รางวัลและผลงานของครูและบุคลากรทางการศึกษา ปีการศึกษา ๒๕๖๐

รายการ	รางวัล	ระดับ	ให้โดย
นางสุธาสินี ชุมเกื้อ ครูดี ศรี อาชีวะ	รางวัลอื่น ๆ	จังหวัด	สำนักงานคณะกรรมการการอาชีวศึกษา
นายমনอ เม๊ะบากอ การประกวดสิ่งประดิษฐ์ของคนรุ่นใหม่ ประจำปีการศึกษา ๒๕๖๐ (เครื่องไล่น้ำที่นั้งซักโครก)	ชนะเลิศ	จังหวัด	อาชีวศึกษาจังหวัดนราธิวาส
นายสุทัศน์ เสาร์พูล การประกวดสิ่งประดิษฐ์ของคนรุ่นใหม่ ประจำปีการศึกษา ๒๕๖๐ (เครื่องปอกมังคุด)	รองชนะเลิศ	จังหวัด	อาชีวศึกษาจังหวัดนราธิวาส
นายณาวารี สะอี่ การประกวดสิ่งประดิษฐ์ของคนรุ่นใหม่ ประจำปีการศึกษา ๒๕๖๐ (เครื่องยกแก้วอี่)	ชนะเลิศ	จังหวัด	อาชีวศึกษาจังหวัดนราธิวาส
นางสาวเต็มดวง เสรีศรีรัตน์ การประกวดสิ่งประดิษฐ์ของคนรุ่นใหม่ ประจำปีการศึกษา ๒๕๖๐ (สบู่อสารสกัดแตงกวา)	ชนะเลิศ	จังหวัด	อาชีวศึกษาจังหวัดนราธิวาส
นายธีรพงษ์ เสาร์เพ็ชร การประกวดสิ่งประดิษฐ์ของคนรุ่นใหม่ ประจำปีการศึกษา ๒๕๖๐ (เครื่องป้มลม)	รางวัลอื่น ๆ	จังหวัด	อาชีวศึกษาจังหวัดนราธิวาส

**๒.๖.๒ รางวัลและผลงานของครูและบุคลากรทางการศึกษา ปีการศึกษา ๒๕๖๑**

รายการ	รางวัล	ระดับ	ให้โดย
นายสุรเดช แดงอ่อน การแข่งขันกีฬาอาเซียนระดับภาค ภาคใต้ ครั้งที่ ๑๖	ชนะเลิศ	ภาค	สำนักงานคณะกรรมการการอาชีวศึกษา ณ จังหวัดกระบี่ )๒๒-๒๘ กรกฎาคม ๒๕๖๑)
นางสาวเต็มดวง เสรีศรีรัตน์ เป็นบุคคลที่ทำคุณประโยชน์ ทางด้านการศึกษาซึ่งได้รับรางวัลระดับประเทศ อันส่งผลต่อการพัฒนาคุณภาพการศึกษาในจังหวัดชายแดนใต้	รางวัลอื่น ๆ	ภาค	ศูนย์อำนวยการบริหารจังหวัดชายแดนภาคใต้
นายสาเหออันวา ดะแซ เป็นบุคคลที่ทำคุณประโยชน์ ทางด้านการศึกษาซึ่งได้รับรางวัลระดับประเทศ อันส่งผลต่อการพัฒนาคุณภาพการศึกษาในจังหวัดชายแดนใต้	รางวัลอื่น ๆ	ภาค	ศูนย์อำนวยการบริหารจังหวัดชายแดนภาคใต้
นายไชนันลอปิดิน เจ๊ะแว เป็นบุคคลที่ทำคุณประโยชน์ ทางด้านการศึกษาซึ่งได้รับรางวัลระดับประเทศ อันส่งผลต่อการพัฒนาคุณภาพการศึกษาในจังหวัดชายแดนใต้	รางวัลอื่น ๆ	ภาค	ศูนย์อำนวยการบริหารจังหวัดชายแดนภาคใต้
นางสุธาสินี ชุมเกื้อ เป็นบุคคลที่ทำคุณประโยชน์ ทางด้านการศึกษาซึ่งได้รับรางวัลระดับประเทศ อันส่งผลต่อการพัฒนาคุณภาพการศึกษาในจังหวัดชายแดนใต้	รางวัลอื่น ๆ	ภาค	ศูนย์อำนวยการบริหารจังหวัดชายแดนภาคใต้
นางธัญญารัตน์ อาจคำภา เป็นบุคคลที่ทำคุณประโยชน์ ทางด้านการศึกษาซึ่งได้รับรางวัลระดับประเทศ อันส่งผลต่อการพัฒนาคุณภาพการศึกษาในจังหวัดชายแดนใต้	รางวัลอื่น ๆ	ภาค	ศูนย์อำนวยการบริหารจังหวัดชายแดนภาคใต้
นางสาวศุภกานต์ บังเกิด เป็นบุคคลที่ทำคุณประโยชน์ ทางด้านการศึกษาซึ่งได้รับรางวัลระดับประเทศ อันส่งผลต่อการพัฒนาคุณภาพการศึกษาในจังหวัดชายแดนใต้	รางวัลอื่น ๆ	ภาค	ศูนย์อำนวยการบริหารจังหวัดชายแดนภาคใต้
นายเกษรา ชุมเกื้อ เป็นบุคคลที่ทำคุณประโยชน์ ทางด้านการศึกษาซึ่งได้รับรางวัลระดับประเทศ อันส่งผลต่อการพัฒนาคุณภาพการศึกษาในจังหวัดชายแดนใต้	รางวัลอื่น ๆ	ภาค	ศูนย์อำนวยการบริหารจังหวัดชายแดนภาคใต้



รายการ	รางวัล	ระดับ	ให้โดย
นายโชติรัตน์ ปลื้มสำราญ การประกวดสิ่งประดิษฐ์ของคนรุ่นใหม่ ประจำปี การศึกษา ๒๕๖๐ (อุปกรณ์เก็บพริก)	รางวัลอื่น ๆ	จังหวัด	อาชีวศึกษาจังหวัดนราธิวาส
นางสาววันฮัยซาน แวอาแซ การประกวดโครงงานวิทยาศาสตร์ ระดับอาชีวศึกษา จังหวัดนราธิวาส เครื่องบดน้ํากบ้น(	ชนะเลิศ	จังหวัด	อาชีวศึกษาจังหวัดนราธิวาส
นางสุธาสินี ชุมเกื้อ การประกวดโครงงานวิทยาศาสตร์ ระดับอาชีวศึกษา จังหวัดนราธิวาส (ที่ชาร์ตแบตเตอรี่)	รางวัลอื่น ๆ	จังหวัด	อาชีวศึกษาจังหวัดนราธิวาส
นางสาวเต็มดวง เสรีศรีรัตน์ การประกวดโครงงานวิทยาศาสตร์ ระดับอาชีวศึกษา จังหวัดนราธิวาส (สบู่เหลวล้างมือจากโยเกิร์ต)	รอง ชนะเลิศ	จังหวัด	อาชีวศึกษาจังหวัดนราธิวาส
นางสาววันฮัยซาน แวอาแซ การประกวดโครงงานวิทยาศาสตร์ สมาคม วิทยาศาสตร์ เอสโซ่ ระดับภาค ภาคใต้-อาชีวศึกษา- ครั้งที่ ๒๘(เครื่องบดน้ํากบ้น(	รางวัลอื่น ๆ	ภาค	ศูนย์ส่งเสริมและพัฒนาอาชีวศึกษาภาคใต้
นายธีรพงศ์ พรหมชาติ เข้าร่วมการแข่งขันทักษะการติดตั้งงานดาวเทียม ใน วันสถาปนามหาวิทยาลัยนราธิวาสราชนครินทร์ ครั้งที่ ๑๓ ประจำปี ๒๕๖๑	รอง ชนะเลิศ	จังหวัด	มหาวิทยาลัยนราธิวาสราชนครินทร์
นางสาวละอองดาว มีชนะ งานชุมนุมลูกเสือเนตรนารีวิสามัญอาชีวศึกษา ระดับ ภาค ภาคใต้ ครั้งที่ ๗ ปีการศึกษา ๒๕๖๐ (กอง ลูกเสือดีเด่น หญิง)	รางวัลอื่น ๆ	ภาค	สำนักงานคณะกรรมการการอาชีวศึกษา

๒.๖.๓ รางวัลและผลงานของผู้เรียน ปีการศึกษา ๒๕๖๐

ชื่อสกุล/รายการ	รางวัล	ระดับ	ให้โดย
นายอาแพนตี มะอาลี การประกวดสิ่งประดิษฐ์ของคนรุ่นใหม่ ประจำปีการศึกษา ๒๕๖๐ (เครื่องไล่น้ำที่นั้งชักรโครก)	ชนะเลิศ	จังหวัด	อาชีวศึกษาจังหวัด นราธิวาส
นายอารุณ มะมิง การประกวดสิ่งประดิษฐ์ของคนรุ่นใหม่ ประจำปีการศึกษา ๒๕๖๐ (เครื่องไล่น้ำที่นั้งชักรโครก)	ชนะเลิศ	จังหวัด	อาชีวศึกษาจังหวัด นราธิวาส
นายอีรุวัน รอมเมาะ การประกวดสิ่งประดิษฐ์ของคนรุ่นใหม่ ประจำปีการศึกษา ๒๕๖๐ (เครื่องปอกมังคุด)	รองชนะเลิศ	จังหวัด	อาชีวศึกษาจังหวัด นราธิวาส
นายอนูรักษ์ กาเดร์ การประกวดสิ่งประดิษฐ์ของคนรุ่นใหม่ ประจำปีการศึกษา ๒๕๖๐ (เครื่องปอกมังคุด)	รองชนะเลิศ	จังหวัด	อาชีวศึกษาจังหวัด นราธิวาส
นายมัซลัน ตือเร๊ะ การประกวดสิ่งประดิษฐ์ของคนรุ่นใหม่ ประจำปีการศึกษา ๒๕๖๐ (เครื่องยกแก้ว)	ชนะเลิศ	จังหวัด	อาชีวศึกษาจังหวัด นราธิวาส
นายอิรฟาน มาลาธร การประกวดสิ่งประดิษฐ์ของคนรุ่นใหม่ ประจำปีการศึกษา ๒๕๖๐ (เครื่องยกแก้ว)	ชนะเลิศ	จังหวัด	อาชีวศึกษาจังหวัด นราธิวาส
นางสาวศิริรัตน์ สุวรรณศิลป์ การประกวดสิ่งประดิษฐ์ของคนรุ่นใหม่ ประจำปีการศึกษา ๒๕๖๐ (สบู่อารสกัดแต่งกวา)	ชนะเลิศ	จังหวัด	อาชีวศึกษาจังหวัด นราธิวาส
นางสาวเสาวลักษณ์ รอดด้วง การประกวดสิ่งประดิษฐ์ของคนรุ่นใหม่ ประจำปีการศึกษา ๒๕๖๐ (สบู่อารสกัดแต่งกวา)	ชนะเลิศ	จังหวัด	อาชีวศึกษาจังหวัด นราธิวาส
ายกิตติทัต เหล็กเพชร การประกวดสิ่งประดิษฐ์ของคนรุ่นใหม่ ประจำปีการศึกษา ๒๕๖๐ (เครื่องปั๊มลม)	รางวัลอื่น ๆ	จังหวัด	อาชีวศึกษาจังหวัด นราธิวาส
นายภคพล ชุมณี การประกวดสิ่งประดิษฐ์ของคนรุ่นใหม่ ประจำปีการศึกษา ๒๕๖๐ (เครื่องปั๊มลม)	รางวัลอื่น ๆ	จังหวัด	อาชีวศึกษาจังหวัด นราธิวาส
นายฟายโซ เต๊ะ การประกวดสิ่งประดิษฐ์ของคนรุ่นใหม่ ประจำปีการศึกษา ๒๕๖๐ (อุปกรณ์เก็บพริก)	รางวัลอื่น ๆ	จังหวัด	อาชีวศึกษาจังหวัด นราธิวาส

๒.๖.๓ รางวัลและผลงานของผู้เรียน ปีการศึกษา ๒๕๖๑

ชื่อสกุล/รายการ	รางวัล	ระดับ	ให้โดย
นางสาวปรางค์เนตร สุขสมพันธ์ การประกวดโครงงานวิทยาศาสตร์ ระดับอาชีวศึกษาจังหวัด นราธิวาส (สบู์เหลวล้างมือจากโยเกิร์ต)	รองชนะเลิศ	จังหวัด	อาชีวศึกษาจังหวัด นราธิวาส
นางสาวพลอยไพริน มะโนภักดิ์ การประกวดโครงงานวิทยาศาสตร์ ระดับอาชีวศึกษาจังหวัด นราธิวาส (สบู์เหลวล้างมือจากโยเกิร์ต)	รองชนะเลิศ	จังหวัด	อาชีวศึกษาจังหวัด นราธิวาส
นางสาวสุธาทิพย์ มูลแมง การประกวดโครงงานวิทยาศาสตร์ ระดับอาชีวศึกษาจังหวัด นราธิวาส (สบู์เหลวล้างมือจากโยเกิร์ต)	รองชนะเลิศ	จังหวัด	อาชีวศึกษาจังหวัด นราธิวาส
นายมุฮัมหมัดนุรดิน สะแบอิน การประกวดโครงงานวิทยาศาสตร์ ระดับอาชีวศึกษาจังหวัด นราธิวาส (ที่ชาร์ตแบตสำรอง)	รางวัลอื่น ๆ	จังหวัด	อาชีวศึกษาจังหวัด นราธิวาส
นายอามิง อูมา การประกวดโครงงานวิทยาศาสตร์ ระดับอาชีวศึกษาจังหวัด นราธิวาส (ที่ชาร์ตแบตสำรอง)	รางวัลอื่น ๆ	จังหวัด	อาชีวศึกษาจังหวัด นราธิวาส
นายฮาгим แลมะชา การประกวดโครงงานวิทยาศาสตร์ ระดับอาชีวศึกษาจังหวัด นราธิวาส (ที่ชาร์ตแบตสำรอง)	รางวัลอื่น ๆ	จังหวัด	อาชีวศึกษาจังหวัด นราธิวาส
นายฮาฟิซอน ดือเลาะ การประกวดโครงงานวิทยาศาสตร์ ระดับอาชีวศึกษาจังหวัด นราธิวาส (ที่ชาร์ตแบตสำรอง)	รางวัลอื่น ๆ	จังหวัด	อาชีวศึกษาจังหวัด นราธิวาส
นางสาวชุนีชา ยามะ การประกวดโครงงานวิทยาศาสตร์ ระดับอาชีวศึกษาจังหวัด นราธิวาส (เครื่องบดน้กปั่น)	ชนะเลิศ	จังหวัด	อาชีวศึกษาจังหวัด นราธิวาส
นางสาวโซเฟีย เตะ การประกวดโครงงานวิทยาศาสตร์ ระดับอาชีวศึกษาจังหวัด นราธิวาส เครื่องบดน้กปั่น)	ชนะเลิศ	จังหวัด	อาชีวศึกษาจังหวัด นราธิวาส
นายอับดุลฮาгим มามะ การประกวดโครงงานวิทยาศาสตร์ ระดับอาชีวศึกษาจังหวัด นราธิวาส (เครื่องบดน้กปั่น)	ชนะเลิศ	จังหวัด	อาชีวศึกษาจังหวัด นราธิวาส
นางสาวชุนีชา ยามะ การประกวดโครงงานวิทยาศาสตร์ สมาคมวิทยาศาสตร์- เอสโซ่ ระดับภาค ภาคใต้ ครั้งที่ ๒๘-อาชีวศึกษา(เครื่องบดน้กปั่น)	รางวัลอื่น ๆ	ภาค	ศูนย์ส่งเสริมและพัฒนา อาชีวศึกษาภาคใต้



ชื่อสกุล/รายการ	รางวัล	ระดับ	ให้โดย
นางสาวโซเพีย เตะ การประกวดโครงงานวิทยาศาสตร์ สมาคมวิทยาศาสตร์-อาชีวศึกษา- เอสโซ่ ระดับภาค ภาคใต้ ครั้งที่ ๒๘(เครื่องบดน้กปั่น)	รางวัลอื่น ๆ	ภาค	ศูนย์ส่งเสริมและพัฒนา อาชีวศึกษาภาคใต้
นายอับดุลฮาгим มามะ การประกวดโครงงานวิทยาศาสตร์ สมาคมวิทยาศาสตร์-อาชีวศึกษา- เอสโซ่ ระดับภาค ภาคใต้ ครั้งที่ ๒๘(เครื่องบดน้กปั่น)	รางวัลอื่น ๆ	ภาค	ศูนย์ส่งเสริมและพัฒนา อาชีวศึกษาภาคใต้
นายอภิชาติ ชังขาว เข้าร่วมการแข่งขันทักษะการติดตั้งจานดาวเทียม ในวันสถาปนา มหาวิทยาลัยนราธิวาสราชนครินทร์ ครั้งที่ ๑๓ ประจำปี ๒๕๖๑	รอง ชนะเลิศ	จังหวัด	มหาวิทยาลัยนราธิวาสราชนครินทร์
นายอนาช บินมีอลี เข้าร่วมการแข่งขันทักษะการติดตั้งจานดาวเทียม ในวันสถาปนา มหาวิทยาลัยนราธิวาสราชนครินทร์ ครั้งที่ ๑๓ ประจำปี ๒๕๖๑	รอง ชนะเลิศ	จังหวัด	มหาวิทยาลัยนราธิวาสราชนครินทร์
นางสาวนุรนา ติปรี งานชุมนุมลูกเสือเนตรนารีวิสามัญอาชีวศึกษา ระดับภาค ภาคใต้ ครั้งที่ ๗ ปีการศึกษา ๒๕๖๐ (กองลูกเสือดีเด่น หญิง)	รางวัลอื่น ๆ	ภาค	สำนักงานคณะกรรมการการ อาชีวศึกษา
นางสาวนุรฮาวาตี ตาเยะ งานชุมนุมลูกเสือเนตรนารีวิสามัญอาชีวศึกษา ระดับภาค ภาคใต้ ครั้งที่ ๗ ปีการศึกษา ๒๕๖๐ (กองลูกเสือดีเด่น หญิง)	รางวัลอื่น ๆ	ภาค	สำนักงานคณะกรรมการการ อาชีวศึกษา
นางสาวนุรฮูดา ติปรี งานชุมนุมลูกเสือเนตรนารีวิสามัญอาชีวศึกษา ระดับภาค ภาคใต้ ครั้งที่ ๗ ปีการศึกษา ๒๕๖๐ (กองลูกเสือดีเด่น (หญิง)	รางวัลอื่น ๆ	ภาค	สำนักงานคณะกรรมการการ อาชีวศึกษา
นางสาวรอฮละ เจะสะมะแอ งานชุมนุมลูกเสือเนตรนารีวิสามัญอาชีวศึกษา ระดับภาค ภาคใต้ ครั้งที่ ๗ ปีการศึกษา ๒๕๖๐ (กองลูกเสือดีเด่น หญิง)	รางวัลอื่น ๆ	ภาค	สำนักงานคณะกรรมการการ อาชีวศึกษา
นางสาวรุสอานีตา สการ์िया งานชุมนุมลูกเสือเนตรนารีวิสามัญอาชีวศึกษา ระดับภาค ภาคใต้ ครั้งที่ ๗ ปีการศึกษา ๒๕๖๐ (กองลูกเสือดีเด่น หญิง)	รางวัลอื่น ๆ	ภาค	สำนักงานคณะกรรมการการ อาชีวศึกษา
นางสาวอัสมีตา ตือรามแม งานชุมนุมลูกเสือเนตรนารีวิสามัญอาชีวศึกษา ระดับภาค ภาคใต้ ครั้งที่ ๗ ปีการศึกษา ๒๕๖๐ (กองลูกเสือดีเด่น หญิง)	รางวัลอื่น ๆ	ภาค	สำนักงานคณะกรรมการการ อาชีวศึกษา
นางสาวอายุ ดอสะ งานชุมนุมลูกเสือเนตรนารีวิสามัญอาชีวศึกษา ระดับภาค ภาคใต้ ครั้งที่ ๗ ปีการศึกษา ๒๕๖๐ (กองลูกเสือดีเด่น หญิง)	รางวัลอื่น ๆ	ภาค	สำนักงานคณะกรรมการการ อาชีวศึกษา
นางสาวฟาซีรา นาเซ งานชุมนุมลูกเสือเนตรนารีวิสามัญอาชีวศึกษา ระดับภาค ภาคใต้ ครั้งที่ ๗ ปีการศึกษา ๒๕๖๐ (กองลูกเสือดีเด่น หญิง)	รางวัลอื่น ๆ	ภาค	สำนักงานคณะกรรมการการ อาชีวศึกษา

ชื่อสกุล/รายการ	รางวัล	ระดับ	ให้โดย
นางสาวนุรนา ติปรี งานชุมนุมลูกเสือเนตรนารีวิสามัญอาชีวศึกษา ระดับภาค ภาคใต้ ครั้งที่ ๗ ปีการศึกษา ๒๕๖๐ (การประกวดระเบียบแถว)	ชนะเลิศ	ภาค	สำนักงาน คณะกรรมการการอาชีวศึกษา
นางสาวนุรฮาวาตี ตาเยะ งานชุมนุมลูกเสือเนตรนารีวิสามัญอาชีวศึกษา ระดับภาค ภาคใต้ ครั้งที่ ๗ ปีการศึกษา ๒๕๖๐ (การประกวดระเบียบแถว)	ชนะเลิศ	ภาค	สำนักงาน คณะกรรมการการอาชีวศึกษา
นางสาวนุรชุตตา ติปรี งานชุมนุมลูกเสือเนตรนารีวิสามัญอาชีวศึกษา ระดับภาค ภาคใต้ ครั้งที่ ๗ ปีการศึกษา ๒๕๖๐ (การประกวดระเบียบแถว)	ชนะเลิศ	ภาค	สำนักงาน คณะกรรมการการอาชีวศึกษา
นางสาวนุรฮาวาตี ตาเยะ งานชุมนุมลูกเสือเนตรนารีวิสามัญอาชีวศึกษา ระดับภาค ภาคใต้ ครั้งที่ ๗ ปีการศึกษา ๒๕๖๐ (การประกวดระเบียบแถว)	ชนะเลิศ	ภาค	สำนักงาน คณะกรรมการการอาชีวศึกษา
นางสาวนุรชุตตา ติปรี งานชุมนุมลูกเสือเนตรนารีวิสามัญอาชีวศึกษา ระดับภาค ภาคใต้ ครั้งที่ ๗ ปีการศึกษา ๒๕๖๐ (การประกวดระเบียบแถว)	ชนะเลิศ	ภาค	สำนักงาน คณะกรรมการการอาชีวศึกษา
นางสาวรอสะละ เจะสะมะแอ งานชุมนุมลูกเสือเนตรนารีวิสามัญอาชีวศึกษา ระดับภาค ภาคใต้ ครั้งที่ ๗ ปีการศึกษา ๒๕๖๐ (การประกวดระเบียบแถว)	ชนะเลิศ	ภาค	สำนักงาน คณะกรรมการการอาชีวศึกษา
นางสาวรุสอานีตา สการียา งานชุมนุมลูกเสือเนตรนารีวิสามัญอาชีวศึกษา ระดับภาค ภาคใต้ ครั้งที่ ๗ ปีการศึกษา ๒๕๖๐ (การประกวดระเบียบแถว)	ชนะเลิศ	ภาค	สำนักงาน คณะกรรมการการอาชีวศึกษา
นางสาวอัสมีตา ตือราแม งานชุมนุมลูกเสือเนตรนารีวิสามัญอาชีวศึกษา ระดับภาค ภาคใต้ ครั้งที่ ๗ ปีการศึกษา ๒๕๖๐ (การประกวดระเบียบแถว)	ชนะเลิศ	ภาค	สำนักงาน คณะกรรมการการอาชีวศึกษา
นางสาวอายุ ดอสะ งานชุมนุมลูกเสือเนตรนารีวิสามัญอาชีวศึกษา ระดับภาค ภาคใต้ ครั้งที่ ๗ ปีการศึกษา ๒๕๖๐ (การประกวดระเบียบแถว)	ชนะเลิศ	ภาค	สำนักงาน คณะกรรมการการอาชีวศึกษา
นางสาวฟาซีรา นาเซ งานชุมนุมลูกเสือเนตรนารีวิสามัญอาชีวศึกษา ระดับภาค ภาคใต้ ครั้งที่ ๗ ปีการศึกษา ๒๕๖๐ (การประกวดระเบียบแถว)	ชนะเลิศ	ภาค	สำนักงาน คณะกรรมการการอาชีวศึกษา
นางสาวเบปีกันตีนิ เจะแม็ง การแข่งขันกีฬานักเรียน นักศึกษา อาชีวะเกมส์ระดับภาค ภาคใต้ ครั้งที่ ๑๖ ประจำปีการศึกษา ๒๕๖๑ (กีฬามวยไทยสมัครเล่น (หญิง) รุ่น แบบตั้มเวท น้ำหนักไม่เกิน ๕๔ กิโลกรัม)	ชนะเลิศ	ภาค	สำนักงาน คณะกรรมการการอาชีวศึกษา
นางสาวเบปีกันตีนิ เจะแม็ง การแข่งขันกีฬานักเรียน นักศึกษา อาชีวะเกมส์ระดับภาค ภาคใต้ ครั้งที่ ๑๖ ประจำปีการศึกษา ๒๕๖๑ (รางวัลอนุรักษ์ศิลปะมวยไทยไหว้ครูสวยงาม (หญิง))	รางวัลอื่น ๆ	ภาค	สำนักงาน คณะกรรมการการอาชีวศึกษา

## ส่วนที่ ๓

### มาตรฐานการศึกษาของสถานศึกษา

มาตรฐานการศึกษาของวิทยาลัยการอาชีพสุโขทัย ประกอบด้วย ๔ มาตรฐาน ๑๐ ประเด็นการประเมิน ๓๒ ตัวชี้วัด ดังนี้

#### มาตรฐานที่ ๑ คุณลักษณะของผู้สำเร็จการศึกษาอาชีวศึกษาที่พึงประสงค์

การจัดการอาชีวศึกษา เป็นการจัดการศึกษาเพื่อพัฒนาผู้สำเร็จการศึกษาอาชีวศึกษาให้มีความรู้ มีทักษะและการประยุกต์ใช้เป็นไปตามมาตรฐานคุณวุฒิอาชีวศึกษาแต่ละระดับการศึกษา และมีคุณธรรม จริยธรรม และคุณลักษณะที่พึงประสงค์ ประกอบด้วยประเด็นการประเมิน ดังนี้

##### ๑.๑ ด้านความรู้

ผู้สำเร็จการศึกษาอาชีวศึกษามีความรู้เกี่ยวกับข้อเท็จจริง ตามหลักการ ทฤษฎี และแนวปฏิบัติต่าง ๆ ที่เกี่ยวข้องกับสาขาวิชาที่เรียน หรือทำงาน โดยเน้นความรู้เชิงทฤษฎี และหรือข้อเท็จจริง เป็นไปตามมาตรฐานคุณวุฒิอาชีวศึกษาแต่ละระดับการศึกษา

##### ๑.๒ ด้านทักษะและการประยุกต์ใช้

ผู้สำเร็จการศึกษาอาชีวศึกษามีทักษะที่จำเป็นในศตวรรษที่ ๒๑ ทักษะวิชาชีพ และทักษะชีวิตเป็นไปตามมาตรฐานคุณวุฒิอาชีวศึกษาแต่ละระดับการศึกษา สามารถประยุกต์ใช้ในการปฏิบัติงาน และการดำรงชีวิตอยู่ร่วมกับผู้อื่นได้อย่างมีความสุขตามปรัชญาของเศรษฐกิจพอเพียง และมีสุขภาวะที่ดี

##### ๑.๓ ด้านคุณธรรม จริยธรรม และคุณลักษณะที่พึงประสงค์

ผู้สำเร็จการศึกษาอาชีวศึกษามีคุณธรรม จริยธรรม จรรยาบรรณวิชาชีพ เจตคติและกิจนิสัยที่ดี ภูมิใจและรักษาเอกลักษณ์ของชาติไทย เคารพกฎหมาย เคารพสิทธิของผู้อื่น มีความรับผิดชอบตามบทบาทหน้าที่ของตนเองตามระบอบประชาธิปไตยอันมีพระมหากษัตริย์ทรงเป็นประมุข มีจิตสาธารณะ และมีจิตสำนึกรักษ์สิ่งแวดล้อม

#### มาตรฐานที่ ๒ การจัดการอาชีวศึกษา

สถานศึกษามีครูที่มีคุณวุฒิการศึกษาและจำนวนตามเกณฑ์ที่กำหนด ใช้หลักสูตรฐานสมรรถนะในการจัดการเรียนการสอนที่เน้นผู้เรียนเป็นสำคัญ และบริหารจัดการทรัพยากรของสถานศึกษาอย่างมีประสิทธิภาพ มีความสำเร็จในการดำเนินการตามนโยบายสำคัญของหน่วยงานต้นสังกัดหรือหน่วยงานที่กำกับดูแลสถานศึกษา ประกอบด้วยประเด็นการประเมิน ดังนี้

##### ๒.๑ ด้านหลักสูตรอาชีวศึกษา

สถานศึกษาใช้หลักสูตรฐานสมรรถนะที่สอดคล้องกับความต้องการของผู้เรียน ชุมชน สถานประกอบการ ตลาดแรงงาน มีการปรับปรุงรายวิชาเดิม หรือกำหนดรายวิชาใหม่ หรือกลุ่มวิชาเพิ่มเติมให้ทันต่อการเปลี่ยนแปลงของเทคโนโลยีและความต้องการของตลาดแรงงาน โดยความร่วมมือกับสถานประกอบการหรือหน่วยงานที่เกี่ยวข้อง

## ๒.๒ ด้านการจัดการเรียนการสอนอาชีวศึกษา

สถานศึกษามีครูที่มีคุณวุฒิการศึกษาและมีจำนวนตามเกณฑ์ที่กำหนด ได้รับการพัฒนาอย่างเป็นระบบต่อเนื่อง เพื่อเป็นผู้พร้อมทั้งด้านคุณธรรม จริยธรรมและความเข้มแข็งทางวิชาการและวิชาชีพ จัดการเรียนการสอนที่เน้นผู้เรียนเป็นสำคัญ ตอบสนองความต้องการของผู้เรียนทั้งวัยเรียนและวัยทำงาน ตามหลักสูตร มาตรฐานคุณวุฒิอาชีวศึกษาแต่ละระดับการศึกษา ตามระเบียบหรือข้อบังคับเกี่ยวกับการจัดการศึกษาและการประเมินผลการเรียนของแต่ละหลักสูตร ส่งเสริม สนับสนุน กำกับ ดูแลให้ครูจัดการเรียนการสอนรายวิชาให้ถูกต้อง ครบถ้วน สมบูรณ์

## ๒.๓ ด้านการบริหารจัดการ

สถานศึกษาบริหารจัดการบุคลากร สภาพแวดล้อม ภูมิทัศน์ อาคารสถานที่ ห้องเรียน ห้องปฏิบัติการ โรงฝึกงาน ศูนย์วิทยบริการ สื่อ แหล่งเรียนรู้ เทคโนโลยีสารสนเทศ ครุภัณฑ์ และงบประมาณของสถานศึกษาที่มีอยู่อย่างเต็มศักยภาพและมีประสิทธิภาพ

## ๒.๔ ด้านการนำนโยบายสู่การปฏิบัติ

สถานศึกษามีความสำเร็จในการดำเนินการบริหารจัดการสถานศึกษา ตามนโยบายสำคัญที่หน่วยงานต้นสังกัดหรือหน่วยงานที่กำกับดูแลสถานศึกษามอบหมาย โดยความร่วมมือของผู้บริหาร ครู บุคลากรทางการศึกษาและผู้เรียน รวมทั้งการช่วยเหลือ ส่งเสริม สนับสนุนจากผู้ปกครอง ชุมชน สถานประกอบการและหน่วยงานที่เกี่ยวข้องทั้งภาครัฐและภาคเอกชน

## มาตรฐานที่ ๓ การสร้างสังคมแห่งการเรียนรู้

สถานศึกษาร่วมมือกับบุคคล ชุมชน องค์กรต่าง ๆ เพื่อสร้างสังคมแห่งการเรียนรู้ มีการจัดทำนวัตกรรม สิ่งประดิษฐ์ งานสร้างสรรค์ งานวิจัย ประกอบด้วยการประเมิน ดังนี้

### ๓.๑ ด้านความร่วมมือในการสร้างสังคมแห่งการเรียนรู้

สถานศึกษามีการสร้างความร่วมมือกับบุคคล ชุมชน องค์กรต่าง ๆ ทั้งในประเทศและต่างประเทศในการจัดการศึกษา การจัดทรัพยากรทางการศึกษา กระบวนการเรียนรู้ การบริการทางวิชาการ และวิชาชีพ โดยใช้เทคโนโลยีที่เหมาะสม เพื่อพัฒนาผู้เรียนและคนในชุมชนสู่สังคมแห่งการเรียนรู้

### ๓.๒ ด้านนวัตกรรม สิ่งประดิษฐ์ งานสร้างสรรค์ งานวิจัย

สถานศึกษาส่งเสริมสนับสนุนให้มีการจัดทำนวัตกรรม สิ่งประดิษฐ์ งานสร้างสรรค์ งานวิจัย โดยผู้บริหาร ครู บุคลากรทางการศึกษา ผู้เรียน หรือร่วมกับบุคคล ชุมชน องค์กรต่าง ๆ ที่สามารถนำไปใช้ประโยชน์ได้ตามวัตถุประสงค์ และเผยแพร่สู่สาธารณชน

# ส่วนที่ ๔

## ผลการประเมินคุณภาพตามมาตรฐานการศึกษาของสถานศึกษา

สถานศึกษารายงานการประเมินและการติดตามตรวจสอบคุณภาพตามมาตรฐานการศึกษาของสถานศึกษาในแต่ละมาตรฐานและประเด็นการประเมิน ดังนี้

### ๔.๑ มาตรฐานที่ ๑ คุณลักษณะของผู้สำเร็จการศึกษาอาชีวศึกษาที่พึงประสงค์

#### ๔.๑.๑ ผลสัมฤทธิ์

##### ๑) ด้านความรู้

##### ๑.๑ การดูแลและแนะแนวผู้เรียน

๑.๑.๑ เชิงปริมาณ : จำนวนผู้สำเร็จการศึกษา ประจำปีการศึกษา ๒๕๖๑

ระดับ ปวช. ๑๐๘ คน

ระดับ ปวส. ๑๔๖ คน

หลักสูตรวิชาชีพพระยะสัน ๖๒๗ คน

๑.๑.๒ เชิงคุณภาพ : ร้อยละของผู้สำเร็จการศึกษา ประจำปีการศึกษา ๒๕๖๑

ระดับ ปวช. ร้อยละ ๙๙.๐๘

ระดับ ปวส. ร้อยละ ๕๘.๖๓

หลักสูตรวิชาชีพพระยะสัน ร้อยละ ๑๐๐

๑.๑.๓ ผลสะท้อน : องค์กร หน่วยงานภายนอก หรือผู้มีส่วนเกี่ยวข้องให้การยอมรับสถานศึกษาในการดูแลและแนะแนวผู้เรียน

##### ๑.๒ ผู้เรียนมีสมรรถนะในการเป็นผู้ประกอบการหรือการประกอบอาชีพอิสระ

##### ๑.๒.๑ เชิงปริมาณ :

๑. จำนวนผู้เรียนกลุ่มเป้าหมายที่ผ่านการพัฒนาเป็นผู้ประกอบการหรือการประกอบอาชีพอิสระ จำนวน ๑๐ คน

๒. จำนวนผู้เรียนประสบความสำเร็จสู่การเป็นผู้ประกอบการหรือ การประกอบอาชีพอิสระ จำนวน ๑๐ คน

๑.๒.๒ เชิงคุณภาพ : ผลการประเมินศูนย์บ่มเพาะผู้ประกอบการอาชีวศึกษาระดับ ๒ ดาว

๑.๒.๓ ผลสะท้อน : องค์กร หน่วยงานภายนอก หรือผู้มีส่วนเกี่ยวข้องให้การยอมรับยกย่องสถานศึกษาในการพัฒนาผู้เรียนให้มีสมรรถนะการเป็นผู้ประกอบการหรือการประกอบอาชีพอิสระ

##### ๑.๓ ผลงานของผู้เรียนด้านนวัตกรรม สิ่งประดิษฐ์ งานสร้างสรรค์ หรืองานวิจัย

๑.๓.๑ เชิงปริมาณ : จำนวนผลงานนวัตกรรม สิ่งประดิษฐ์ งานสร้างสรรค์ จำนวน ๑๑ ชิ้น และงานวิจัยจำนวน ๔๐ ชิ้น

๑.๓.๒ เชิงคุณภาพ : รางวัลที่ได้รับจากการประกวดนวัตกรรม สิ่งประดิษฐ์ งานสร้างสรรค์ หรืองานวิจัย

๑. เครื่องกรีดงานจักสาน , เครื่องปั่นไฟฟ้าพลังงานประปา , น้ำมะนาวผสมน้ำมะกรูด (แบบผง) , ชุดรับแขกผลิตภัณฑ์กระจูด รางวัลชนะเลิศ ระดับ อศจ.

๒. คอนกรีตพูน , เครื่องปอกมังคุด , ซองใส่ทิชชูจากผ้าปาเต๊ะ รางวัลรองชนะเลิศ อันดับ ๑ ระดับ อศจ.

๓. เครื่องอาร์คสปอร์ตพกพา , Wine basket รองชนะเลิศ อันดับ ๒ ระดับ อศจ.

๔. กรงนกหัวจุกจำลอง , กระปุกออมสิน รางวัลชมเชย ระดับ อศจ.

๕. ชุดรับแขกผลิตภัณฑ์กระจูด รางวัลชมเชย ระดับภาค

๑.๓.๓) ผลสะท้อน : องค์กร หน่วยงานภายนอก หรือผู้มีส่วนเกี่ยวข้องให้การยอมรับยกย่องสถานศึกษานำผลงานนวัตกรรม สิ่งประดิษฐ์ งานสร้างสรรค์ หรืองานวิจัยของผู้เรียนไปใช้ประโยชน์หรือเผยแพร่

#### ๑.๔) ผลการแข่งขันทักษะวิชาชีพ

๑.๔.๑) เชิงปริมาณ : จำนวนผู้เรียนที่ได้รับรางวัลจากการแข่งขันทักษะวิชาชีพ ระดับ ปวช. ๓๐ คน ระดับ ปวส. ๓ คน หลักสูตรวิชาชีพระยะสั้น ๓ คน

๑.๔.๒) เชิงคุณภาพ : ผลการแข่งขันทักษะวิชาชีพในแต่ละระดับ

๑. ทักษะงานเครื่องยนต์เล็ก รองชนะเลิศระดับจังหวัด ๑

๒. ทักษะงานยานยนต์แก๊สโซลีนควบคุมด้วยอิเล็กทรอนิกส์ชนะเลิศระดับจังหวัด

๓. ทักษะการเชื่อม GTAW & SMAW รองชนะเลิศระดับจังหวัด

๔. ทักษะการติดตั้งไฟฟ้าด้วยท่อร้อยสาย รองชนะเลิศระดับจังหวัด

๕. ทักษะการติดตั้งเครื่องปรับอากาศ รองชนะเลิศระดับจังหวัด

๖. ทักษะการประกอบและตรวจซ่อมเครื่องขยายเสียงเคลื่อนที่ Mobile Amplifier รองชนะเลิศระดับจังหวัด

๗. ทักษะการประกอบและติดตั้งโปรแกรมคอมพิวเตอร์ ชนะเลิศ ระดับจังหวัด

๘. ทักษะงานฝีมือ ชนะเลิศ ระดับจังหวัด

๙. การประกวดพูดในที่สาธารณะเป็นภาษาอังกฤษ English Public Speaking Contest รองชนะเลิศ ระดับจังหวัด

๑๐. การประกวดการพูดสาธิตเป็นภาษาอังกฤษ Demonstration Contest ชนะเลิศ ระดับจังหวัด

๑๑. การแข่งขันตอบปัญหาวิชาหน้าที่พลเมืองและประวัติศาสตร์ชาติไทย ชนะเลิศ ระดับจังหวัด

๑๒. ทักษะตัดผมชายสไตล์สมัยนิยม ชนะเลิศ ระดับจังหวัด,รางวัลชมเชย ระดับเหรียญทอง ระดับภาคใต้

๑๓. การประกวดร้องเพลงไทยลูกทุ่งหญิง รองชนะเลิศระดับจังหวัด

๑๔. การประกวดร้องเพลงไทยสากล หญิง (สตริง) รองชนะเลิศ ระดับจังหวัด

๑๕. การประกวดร้องเพลง ประเภทเพลงไทยลูกทุ่งชาย ชนะเลิศ ระดับจังหวัด

จังหวัด

๑๖. การประกวดร้องเพลง ประเภทเพลงไทยสากล (สตริง) ชาย ชนะเลิศ ระดับ

๑๗. การประกวดร้องเพลง ประเภทเพลงสากล หญิง ชนะเลิศระดับจังหวัด

๑๘. การประกวดวงเครื่องขยายเสียง ชนะเลิศระดับจังหวัด

๑๙. การแข่งขันทักษะวิชาชีพ The Marketing Challeng ชนะเลิศระดับจังหวัด

๒๐. การแข่งขันทักษะอาหารจานเดียว ชนะเลิศระดับจังหวัด , รางวัลชมเชย (ระดับเหรียญเงิน) ระดับภาคใต้

๑.๔.๓) ผลสะท้อน องค์กร หน่วยงานภายนอก หรือผู้มีส่วนเกี่ยวข้องให้การยอมรับ : ยกย่องสถานศึกษาในผลงานการแข่งขันทักษะวิชาชีพของผู้เรียน

#### ๑.๕) ผลการประเมินมาตรฐานวิชาชีพ

๑.๕.๑) เชิงปริมาณ : จำนวนผู้เรียนที่ผ่านการประเมินมาตรฐานวิชาชีพ ระดับ ปวช. ๑๐๔ คน ระดับ ปวส.๑๓๕ คน

๑.๕.๒) เชิงคุณภาพ : ร้อยละของผู้เรียนที่ผ่านการประเมินมาตรฐานวิชาชีพรอบแรก ระดับ ปวช. ร้อยละ ๗๘.๑๐ ระดับ ปวส. ร้อยละ ๗๒.๑๐

๑.๕.๓) ผลสะท้อน : องค์กร หน่วยงานภายนอก หรือผู้มีส่วนเกี่ยวข้องให้การยอมรับ ยกย่อง สถานศึกษาที่ผู้เรียนมีมาตรฐานวิชาชีพ

#### ๑.๖) ผลการทดสอบทางการศึกษาระดับชาติด้านอาชีวศึกษา (V-NET)

๑.๖.๑) เชิงปริมาณ : จำนวนผู้เรียนที่มีผลการทดสอบทางการศึกษาระดับชาติ ด้านอาชีวศึกษา (V-NET) ระดับปวช. ๑๑๓ คน ระดับปวส. ๑๘๗ คน

๑.๖.๒) เชิงคุณภาพ : ร้อยละของผู้เรียนที่มีผลการทดสอบทางการศึกษาระดับชาติ ด้านอาชีวศึกษา (V-NET) ร้อยละ ๔๙.๔๐

๑.๖.๓) ผลสะท้อน : องค์กร หน่วยงานภายนอก หรือผู้มีส่วนเกี่ยวข้องให้การยอมรับ ยกย่องสถานศึกษาที่ผู้เรียนมีผลการทดสอบทางการศึกษา ระดับชาติด้านอาชีวศึกษา (V-NET)

#### ๑.๗) การมีงานทำและศึกษาต่อของผู้สำเร็จการศึกษา

๑.๗.๑) เชิงปริมาณ : จำนวนผู้สำเร็จการศึกษาในปีการศึกษาที่ผ่านมาในระดับ ปวช. และระดับ ปวส. มีงานทำในหน่วยงานภาครัฐและเอกชน สถานประกอบการ ประกอบอาชีพอิสระ และศึกษาต่อ

ระดับปวช. ๖๘ คน

ระดับปวส. ๗๘ คน

หลักสูตรวิชาชีพระยะสั้น ๓๔๕ คน รวม ๔๙๑ คน

๑.๗.๒) เชิงคุณภาพ : ร้อยละของผู้สำเร็จการศึกษา ปวช. และ ปวส.ในปีการศึกษาที่ผ่านมา มีงานทำในหน่วยงานภาครัฐและเอกชน สถานประกอบการ ประกอบอาชีพอิสระหรือศึกษา

ระดับ ปวช. ร้อยละ ๘๘.๕๕

ระดับ ปวส. ร้อยละ ๘๖.๒๙

หลักสูตรวิชาชีพระยะสั้น ร้อยละ ๕๕.๐๒

๑.๗.๓) ผลสะท้อน : องค์กร หน่วยงานภายนอก หรือผู้มีส่วนเกี่ยวข้องให้การยอมรับ ยกย่องสถานศึกษาในการส่งเสริม สนับสนุนให้ผู้สำเร็จการศึกษา มีงานทำในสถานประกอบการ หน่วยงาน

ภาครัฐและเอกชน ประกอบอาชีพอิสระหรือศึกษาต่อระดับความพึงพอใจที่มีต่อคุณภาพของผู้สำเร็จการศึกษา ด้านความรู้ ผลการประเมินความพึงพอใจด้านความรู้เฉลี่ย ๕๘.๖๓ ร้อยละ ๙๙.๐๘

## ๒) ด้านทักษะและการประยุกต์ใช้

### ๒.๑ การดูแลและแนะแนวผู้เรียน

๒.๑.๑ เชิงปริมาณ : จำนวนผู้สำเร็จการศึกษา ประจำปีการศึกษา ๒๕๖๑

ระดับ ปวช. ๑๐๘ คน

ระดับ ปวส. ๑๔๖ คน

หลักสูตรวิชาชีพพระยะสัน ๖๒๗ คน

๒.๑.๒ เชิงคุณภาพ : ร้อยละของผู้สำเร็จการศึกษา ประจำปีการศึกษา ๒๕๖๑

ระดับ ปวช. ร้อยละ ๙๙.๐๘

ระดับ ปวส. ร้อยละ ๕๘.๖๓

หลักสูตรวิชาชีพพระยะสัน ร้อยละ ๑๐๐

๒.๑.๓ ผลสะท้อน : องค์กร หน่วยงานภายนอก หรือผู้มีส่วนเกี่ยวข้องให้การยอมรับสถานศึกษาในการดูแลและแนะแนวผู้เรียน

### ๒.๒) ผู้เรียนมีสมรรถนะในการเป็นผู้ประกอบการหรือการประกอบอาชีพอิสระ

๒.๒.๑) เชิงปริมาณ :

๑. จำนวนผู้เรียนกลุ่มเป้าหมายที่ผ่านการพัฒนาเป็นผู้ประกอบการหรือการประกอบอาชีพอิสระ จำนวน ๑๐ คน

๒. จำนวนผู้เรียนประสบความสำเร็จสู่การเป็นผู้ประกอบการหรือ การประกอบอาชีพอิสระ จำนวน ๑๐ คน

๒.๒.๒) เชิงคุณภาพ : ผลการประเมินศูนย์บ่มเพาะผู้ประกอบการอาชีวศึกษาระดับ ๒ ดาว

๒.๒.๓) ผลสะท้อน : องค์กร หน่วยงานภายนอก หรือผู้มีส่วนเกี่ยวข้องให้การยอมรับต่อสมรรถนะของครูผู้สอน

### ๒.๓) ผลงานของผู้เรียนด้านนวัตกรรม สิ่งประดิษฐ์ งานสร้างสรรค์ หรืองานวิจัย

๒.๓.๑) เชิงปริมาณ : จำนวนผลงานนวัตกรรม สิ่งประดิษฐ์ งานสร้างสรรค์ จำนวน ๑๑ ชิ้น และงานวิจัยจำนวน ๔๐ ชิ้น

๒.๓.๒) เชิงคุณภาพ : รางวัลที่ได้รับจากการประกวดนวัตกรรม สิ่งประดิษฐ์ งานสร้างสรรค์ หรืองานวิจัย

๑. เครื่องกรีดงานจักสาน , เครื่องปั่นไฟฟ้าพลังงานประปา , น้ำมะนาวผสมน้ำมะกรูด (แบบผง) , ชุดรับแขกผลิตภัณฑ์กระดาษ รังวัลชนะเลิศ ระดับ อศจ.

๒. คอนกรีตพูน , เครื่องปอกมังคุด , ซองใส่ทิชชูจากผ้าปาเต๊ะ รางวัลรองชนะเลิศ อันดับ ๑ ระดับ อศจ.

๓. เครื่องอาร์คสปอร์ตพกพา , Wine basket รองชนะเลิศ อันดับ ๒ ระดับ อศจ.

๔. กรงนกหัวจุกจำลอง , กระปุกออมสิน รางวัลชมเชย ระดับ อศจ.

๕. ชุดรับแขกผลิตภัณฑ์กระดาษ รังวัลชมเชย ระดับภาค



๒.๓.๓) ผลสะท้อน : องค์กร หน่วยงานภายนอก หรือผู้มีส่วนเกี่ยวข้องให้การยอมรับ ยกย่องสถานศึกษานำผลงานนวัตกรรม สิ่งประดิษฐ์ งานสร้างสรรค์ หรืองานวิจัยของผู้เรียนไปใช้ประโยชน์หรือเผยแพร่

#### ๒.๔) ผลการแข่งขันทักษะวิชาชีพ

๒.๔.๑) เชิงปริมาณ : จำนวนผู้เรียนที่ได้รับรางวัลจากการแข่งขันทักษะวิชาชีพ ระดับ ปวช. ๓๐ คน ระดับ ปวส. ๓ คน หลักสูตรวิชาชีพระยะสั้น ๓ คน

๒.๔.๒) เชิงคุณภาพ : ผลการแข่งขันทักษะวิชาชีพในแต่ละระดับ

๑. ทักษะงานเครื่องยนต์เล็ก รองชนะเลิศระดับจังหวัด ๑
๒. ทักษะงานยานยนต์แก๊สโซลีนควบคุมด้วยอิเล็กทรอนิกส์ชนะเลิศระดับจังหวัด
๓. ทักษะการเชื่อม GTAW & SMAW รองชนะเลิศระดับจังหวัด
๔. ทักษะการติดตั้งไฟฟ้าด้วยท่อร้อยสาย รองชนะเลิศระดับจังหวัด
๕. ทักษะการติดตั้งเครื่องปรับอากาศ รองชนะเลิศระดับจังหวัด
๖. ทักษะการประกอบและตรวจซ่อมเครื่องขยายเสียงเคลื่อนที่ Mobile Amplifier รองชนะเลิศระดับจังหวัด
๗. ทักษะการประกอบและติดตั้งโปรแกรมคอมพิวเตอร์ ชนะเลิศ ระดับจังหวัด
๘. ทักษะงานฝึกฝีมือ ชนะเลิศ ระดับจังหวัด
๙. การประกวดพูดในที่สาธารณะเป็นภาษาอังกฤษ English Public Speaking Contest รองชนะเลิศ ระดับจังหวัด
๑๐. การประกวดการพูดสาธิตเป็นภาษาอังกฤษ Demonstration Contest ชนะเลิศ ระดับจังหวัด
๑๑. การแข่งขันตอบปัญหาวิชาหน้าที่พลเมืองและประวัติศาสตร์ชาติไทย ชนะเลิศ ระดับจังหวัด
๑๒. ทักษะตัดผมชายสไตล์สมัยนิยม ชนะเลิศ ระดับจังหวัด,รางวัลชมเชย ระดับเหรียญทอง ระดับภาคใต้
๑๓. การประกวดร้องเพลงไทยลูกทุ่งหญิง รองชนะเลิศระดับจังหวัด
๑๔. การประกวดร้องเพลงไทยสากล หญิง (สตริง) รองชนะเลิศ ระดับจังหวัด
๑๕. การประกวดร้องเพลง ประเภทเพลงไทยลูกทุ่งชาย ชนะเลิศ ระดับจังหวัด
๑๖. การประกวดร้องเพลง ประเภทเพลงไทยสากล (สตริง) ชาย ชนะเลิศ ระดับจังหวัด
๑๗. การประกวดร้องเพลง ประเภทเพลงสากล หญิง ชนะเลิศระดับจังหวัด
๑๘. การประกวดวงจรเครื่องขยายเสียง ชนะเลิศระดับจังหวัด
๑๙. การแข่งขันทักษะวิชาชีพ The Marketing Challeng ชนะเลิศระดับจังหวัด
๒๐. การแข่งขันทักษะอาหารจานเดียว ชนะเลิศระดับจังหวัด , รางวัลชมเชย(ระดับเหรียญเงิน) ระดับภาคใต้

๒.๔.๓) ผลสะท้อน องค์กร หน่วยงานภายนอก หรือผู้มีส่วนเกี่ยวข้องให้การยอมรับ :  
ยกย่องสถานศึกษาในผลงานการแข่งขันทักษะวิชาชีพของผู้เรียน

### ๒.๕) ผลการประเมินมาตรฐานวิชาชีพ

๒.๕.๑) เชิงปริมาณ : จำนวนผู้เรียนที่ผ่านการประเมินมาตรฐานวิชาชีพ ระดับ ปวช.  
๑๐๔ คน ระดับ ปวส.๑๓๕ คน

๒.๕.๒) เชิงคุณภาพ : ร้อยละของผู้เรียนที่ผ่านการประเมินมาตรฐานวิชาชีพรอบแรก  
ระดับ ปวช. ร้อยละ ๗๘.๑๐ ระดับ ปวส. ร้อยละ ๗๒.๑๐

๒.๕.๓) ผลสะท้อน : องค์กร หน่วยงานภายนอก หรือผู้มีส่วนเกี่ยวข้องให้การยอมรับ  
ยกย่อง สถานศึกษาที่ผู้เรียนมีมาตรฐานวิชาชีพ

### ๒.๖) ผลการทดสอบทางการศึกษาระดับชาติด้านอาชีวศึกษา (V-NET)

๒.๖.๑) เชิงปริมาณ : จำนวนผู้เรียนที่มีผลการทดสอบทางการศึกษาระดับชาติ ด้าน  
อาชีวศึกษา (V-NET) ระดับปวช. ๑๑๓ คน ระดับปวส. ๑๘๗ คน

๒.๖.๒) เชิงคุณภาพ : ร้อยละของผู้เรียนที่มีผลการทดสอบทางการศึกษาระดับชาติ  
ด้านอาชีวศึกษา (V-NET) ร้อยละ ๔๙.๔๐

๒.๖.๓) ผลสะท้อน : องค์กร หน่วยงานภายนอก หรือผู้มีส่วนเกี่ยวข้องให้การยอมรับ  
ยกย่องสถานศึกษาที่ผู้เรียนมีผลการทดสอบทางการศึกษา ระดับชาติด้านอาชีวศึกษา (V-NET)

### ๒.๗) การมีงานทำและศึกษาต่อของผู้สำเร็จการศึกษา

๒.๗.๑) เชิงปริมาณ : จำนวนผู้สำเร็จการศึกษาในปีการศึกษาที่ผ่านมาในระดับ ปวช.  
และระดับ ปวส. มีงานทำในหน่วยงานภาครัฐและเอกชน สถานประกอบการ ประกอบอาชีพอิสระ และศึกษา  
ต่อ

ระดับปวช. ๖๘ คน

ระดับปวส. ๗๘ คน

หลักสูตรวิชาชีพพระยาศรี ๓๔๕ คน รวม ๔๙๑ คน

๒.๗.๒) เชิงคุณภาพ : ร้อยละของผู้สำเร็จการศึกษา ปวช. และ ปวส.ในปีการศึกษาที่  
ผ่านมามีงานทำในหน่วยงานภาครัฐและเอกชน สถานประกอบการ ประกอบอาชีพอิสระหรือศึกษา

ระดับ ปวช. ร้อยละ ๘๘.๕๕

ระดับ ปวส. ร้อยละ ๘๖.๒๙

หลักสูตรวิชาชีพพระยาศรี ร้อยละ ๕๕.๐๒

๒.๗.๓) ผลสะท้อน : องค์กร หน่วยงานภายนอก หรือผู้มีส่วนเกี่ยวข้องให้การยอมรับ  
ยกย่องสถานศึกษาในการส่งเสริม สนับสนุนให้ผู้สำเร็จการศึกษา มีงานทำในสถานประกอบการ หน่วยงาน  
ภาครัฐและเอกชน ประกอบอาชีพอิสระหรือศึกษาต่อระดับความพึงพอใจที่มีต่อคุณภาพของผู้สำเร็จการศึกษา  
ด้านความรู้ ผลการประเมินความพึงพอใจด้านความรู้เฉลี่ย ๕๘.๖๓ ร้อยละ ๘๙.๐๘

### ๓) ด้านคุณธรรม จริยธรรม และคุณลักษณะที่พึงประสงค์

#### ๓.๑ การดูแลและแนะแนวผู้เรียน

๓.๑.๑ เชิงปริมาณ : จำนวนผู้สำเร็จการศึกษา ประจำปีการศึกษา ๒๕๖๑

ระดับ ปวช. ๑๐๘ คน

ระดับ ปวส. ๑๔๖ คน

หลักสูตรวิชาชีพพระยะสัน ๖๒๗ คน

๓.๑.๒ เชิงคุณภาพ : ร้อยละของผู้สำเร็จการศึกษา ประจำปีการศึกษา ๒๕๖๑

ระดับ ปวช. ร้อยละ ๙๙.๐๘

ระดับ ปวส. ร้อยละ ๕๘.๖๓

หลักสูตรวิชาชีพพระยะสัน ร้อยละ ๑๐๐ คน

๓.๑.๓ ผลสะท้อน : องค์กร หน่วยงานภายนอก หรือผู้มีส่วนเกี่ยวข้องให้การยอมรับสถานศึกษาในการดูแลแนะแนวผู้เรียน

### ๓.๓) ผู้เรียนมีสมรรถนะในการเป็นผู้ประกอบการหรือการประกอบอาชีพอิสระ

๓.๓.๑) เชิงปริมาณ :

๑. จำนวนผู้เรียนกลุ่มเป้าหมายที่ผ่านการพัฒนาเป็นผู้ประกอบการหรือการประกอบอาชีพอิสระ จำนวน ๑๐ คน

๒. จำนวนผู้เรียนประสบความสำเร็จสู่การเป็นผู้ประกอบการหรือ การประกอบอาชีพอิสระ จำนวน ๑๐ คน

๓.๓.๒) เชิงคุณภาพ : ผลการประเมินศูนย์บ่มเพาะผู้ประกอบการอาชีวศึกษาระดับ ๒ ดาว

๓.๓.๓) ผลสะท้อน : องค์กร หน่วยงานภายนอก หรือผู้มีส่วนเกี่ยวข้องให้การยอมรับ

ต่อสมรรถนะ

### ๓.๔) ผลงานของผู้เรียนด้านนวัตกรรม สิ่งประดิษฐ์ งานสร้างสรรค์ หรืองานวิจัย

๓.๔.๑) เชิงปริมาณ : จำนวนผลงานนวัตกรรม สิ่งประดิษฐ์ งานสร้างสรรค์ จำนวน ๑๑ ชิ้น และงานวิจัยจำนวน ๔๐ ชิ้น

๓.๔.๒) เชิงคุณภาพ : รางวัลที่ได้รับจากการประกวดนวัตกรรม สิ่งประดิษฐ์ งานสร้างสรรค์ หรืองานวิจัย

๑. เครื่องกรีดงานจักสาน , เครื่องปั่นไฟฟ้าพลังงานประปา , น้ำมะนาวผสมน้ำมะกรูด (แบบผง) , ชุดรับแขกผลิตภัณฑ์กระจูด รางวัลชนะเลิศ ระดับ อศจ.

๒. คอนกรีตพูน , เครื่องปอกมังคุด , ซองใส่ทิชชูจากผ้าปาเต๊ะ รางวัลรองชนะเลิศ อันดับ ๑ ระดับ อศจ.

๓. เครื่องอาร์คสปอร์ตพกพา , Wine basket รองชนะเลิศ อันดับ ๒ ระดับ อศจ.

๔. กรงนกหัวจุกจำลอง , กระจุกออมสิน รางวัลชมเชย ระดับ อศจ.

๕. ชุดรับแขกผลิตภัณฑ์กระจูด รางวัลชมเชย ระดับภาค

๓.๔.๓) ผลสะท้อน : องค์กร หน่วยงานภายนอก หรือผู้มีส่วนเกี่ยวข้องให้การยอมรับ ยกย่องสถานศึกษานำผลงานนวัตกรรม สิ่งประดิษฐ์ งานสร้างสรรค์ หรืองานวิจัยของผู้เรียนไปใช้ประโยชน์หรือเผยแพร่

### ๓.๕) ผลการแข่งขันทักษะวิชาชีพ

๓.๕.๑) เชิงปริมาณ : จำนวนผู้เรียนที่ได้รับรางวัลจากการแข่งขันทักษะวิชาชีพ ระดับ ปวช. ๓๐ คน ระดับ ปวส. ๓ คน หลักสูตรวิชาชีพพระยะสัน ๓ คน

๓.๕.๒) เชิงคุณภาพ : ผลการแข่งขันทักษะวิชาชีพในแต่ละระดับ

ผลการแข่งขัน :

๑. ทักษะงานเครื่องยนต์เล็ก รองชนะเลิศระดับจังหวัด ๑
  ๒. ทักษะงานยานยนต์แก๊สโซลีนควบคุมด้วยอิเล็กทรอนิกส์ชนะเลิศระดับจังหวัด
  ๓. ทักษะการเชื่อม GTAW & SMAW รองชนะเลิศระดับจังหวัด
  ๔. ทักษะการติดตั้งไฟฟ้าด้วยท่อร้อยสาย รองชนะเลิศระดับจังหวัด
  ๕. ทักษะการติดตั้งเครื่องปรับอากาศ รองชนะเลิศระดับจังหวัด
  ๖. ทักษะการประกอบและตรวจซ่อมเครื่องขยายเสียงเคลื่อนที่ Mobile Amplifier รองชนะเลิศระดับจังหวัด
  ๗. ทักษะการประกอบและติดตั้งโปรแกรมคอมพิวเตอร์ ชนะเลิศ ระดับจังหวัด
  ๘. ทักษะงานฝึกฝีมือ ชนะเลิศ ระดับจังหวัด
  ๙. การประกวดพูดในที่สาธารณะเป็นภาษาอังกฤษ English Public Speaking Contest รองชนะเลิศ ระดับจังหวัด
  ๑๐. การประกวดการพูดสาธิตเป็นภาษาอังกฤษ Demonstration Contest ชนะเลิศ ระดับจังหวัด
  ๑๑. การแข่งขันตอบปัญหาวิชาหน้าที่พลเมืองและประวัติศาสตร์ชาติไทย ชนะเลิศ ระดับจังหวัด
  ๑๒. ทักษะตัดผมชายสไตล์สมัยนิยม ชนะเลิศ ระดับจังหวัด,รางวัลชมเชย ระดับเหรียญทอง ระดับภาคใต้
  ๑๓. การประกวดร้องเพลงไทยลูกทุ่งหญิง รองชนะเลิศระดับจังหวัด
  ๑๔. การประกวดร้องเพลงไทยสากล หญิง (สตริง) รองชนะเลิศ ระดับจังหวัด
  ๑๕. การประกวดร้องเพลง ประเภทเพลงไทยลูกทุ่งชาย ชนะเลิศ ระดับจังหวัด
  ๑๖. การประกวดร้องเพลง ประเภทเพลงไทยสากล (สตริง) ชาย ชนะเลิศ ระดับจังหวัด
  ๑๗. การประกวดร้องเพลง ประเภทเพลงสากล หญิง ชนะเลิศระดับจังหวัด
  ๑๘. การประกวดวงจรเครื่องขยายเสียง ชนะเลิศระดับจังหวัด
  ๑๙. การแข่งขันทักษะวิชาชีพ The Marketing Challeng ชนะเลิศระดับจังหวัด
  ๒๐. การแข่งขันทักษะอาหารจานเดียว ชนะเลิศระดับจังหวัด , รางวัลชมเชย(ระดับเหรียญเงิน) ระดับภาคใต้
- ๓.๕.๓) ผลสะท้อน องค์กร หน่วยงานภายนอก หรือผู้มีส่วนเกี่ยวข้องให้การยอมรับ : ยกย่องสถานศึกษาในผลงานการแข่งขันทักษะวิชาชีพของผู้เรียน

### ๓.๖) ผลการประเมินมาตรฐานวิชาชีพ

- ๓.๖.๑) เชิงปริมาณ : จำนวนผู้เรียนที่ผ่านการประเมินมาตรฐานวิชาชีพ ระดับ ปวช. ๑๐๔ คน ระดับ ปวส.๑๓๕ คน
- ๓.๖.๒) เชิงคุณภาพ : ร้อยละของผู้เรียนที่ผ่านการประเมินมาตรฐานวิชาชีพรอบแรก ระดับ ปวช. ร้อยละ ๗๘.๑๐ ระดับ ปวส. ร้อยละ ๗๒.๑๐

๓.๓.๓) ผลสะท้อน : องค์กร หน่วยงานภายนอก หรือผู้มีส่วนเกี่ยวข้องให้การยอมรับ ยกย่อง สถานศึกษาที่ผู้เรียนมีมาตรฐานวิชาชีพ

### ๓.๗) ผลการทดสอบทางการศึกษาระดับชาติด้านอาชีวศึกษา (V-NET)

๓.๗.๑) เชิงปริมาณ : จำนวนผู้เรียนที่มีผลการทดสอบทางการศึกษาระดับชาติ ด้านอาชีวศึกษา (V-NET) ระดับปวช. ๑๑๓ คน ระดับปวส. ๑๘๗ คน

๓.๗.๒) เชิงคุณภาพ : ร้อยละของผู้เรียนที่มีผลการทดสอบทางการศึกษาระดับชาติ ด้านอาชีวศึกษา (V-NET) ร้อยละ ๔๙.๔๐

๓.๗.๓) ผลสะท้อน : องค์กร หน่วยงานภายนอก หรือผู้มีส่วนเกี่ยวข้องให้การยอมรับ ยกย่องสถานศึกษาที่ผู้เรียนมีผลการทดสอบทางการศึกษา ระดับชาติด้านอาชีวศึกษา (V-NET)

### ๓.๘) การมีงานทำและศึกษาต่อของผู้สำเร็จการศึกษา

๓.๘.๑) เชิงปริมาณ : จำนวนผู้สำเร็จการศึกษาในปีการศึกษาที่ผ่านมาในระดับ ปวช. และระดับ ปวส. มีงานทำในหน่วยงานภาครัฐและเอกชน สถานประกอบการ ประกอบอาชีพอิสระ และศึกษาต่อ

ระดับปวช. ๖๘ คน

ระดับปวส. ๗๘ คน

หลักสูตรวิชาชีพพระยาศน์ ๓๔๕ คน รวม ๔๙๑ คน

๓.๘.๒) เชิงคุณภาพ : ร้อยละของผู้สำเร็จการศึกษา ปวช. และ ปวส. ในปีการศึกษาที่ผ่านมา มีงานทำในหน่วยงานภาครัฐและเอกชน สถานประกอบการ ประกอบอาชีพอิสระหรือศึกษาต่อ

ระดับ ปวช. ร้อยละ ๙๘.๕๕

ระดับ ปวส. ร้อยละ ๙๖.๒๙

หลักสูตรวิชาชีพพระยาศน์ ร้อยละ ๕๕.๐๒

๓.๘.๓) ผลสะท้อน : องค์กร หน่วยงานภายนอก หรือผู้มีส่วนเกี่ยวข้องให้การยอมรับ ยกย่องสถานศึกษาในการส่งเสริม สนับสนุนให้ผู้สำเร็จการศึกษา มีงานทำในสถานประกอบการ หน่วยงาน ภาครัฐและเอกชน ประกอบอาชีพอิสระหรือศึกษาต่อระดับความพึงพอใจที่มีต่อคุณภาพของผู้สำเร็จการศึกษา ด้านความรู้ ผลการประเมินความพึงพอใจด้านความรู้เฉลี่ย ๕๘.๖๓ ร้อยละ ๙๙.๐๘

### ๓.๙) การบริการชุมชนและจิตอาสา

๓.๙.๑) เชิงปริมาณ : จำนวนกิจกรรมในการบริการชุมชนและจิตอาสา ๕ กิจกรรม เช่น โครงการอาชีวอาสาเทศกาลสงกรานต์ และโครงการฝึกอาชีพให้กับสถาบันปอเนาะ ดารุลอูลุม เป็นต้น

๓.๙.๒) เชิงคุณภาพ : ผลการประเมิน และกิจกรรมการบริการชุมชนและจิตอาสา ระดับยอดเยี่ยม

๓.๙.๓) ผลสะท้อน : องค์กร หน่วยงานภายนอก หรือผู้มีส่วนเกี่ยวข้องให้การยอมรับ ยกย่องสถานศึกษาในการให้บริการชุมชนและจิตอาสา สรุปคุณภาพในระดับ ดีเยี่ยม

### ๔.๑.๒ จุดเด่น

- ครู นักเรียนนักศึกษา และบุคลากรทางการศึกษาร้อยละ ๘๐-๑๐๐ ให้ความร่วมมือในการเข้าร่วม กิจกรรมส่งเสริมด้านความรู้ ด้านทักษะและการประยุกต์ใช้ และด้านคุณธรรม จริยธรรมและคุณลักษณะที่พึงประสงค์ และมีการจัดกิจกรรมที่หลากหลาย เหมาะสมกับบริบทของสถานศึกษา เช่น กิจกรรมรอมฎอนสัมพันธ์ กิจกรรมวันไหว้ครู กิจกรรมกีฬาภายในต่อต้านยาเสพติด เป็นต้น

- มีการฝึกทักษะปฏิบัติจริงทั้งในสถานศึกษาและการฝึกงานในสถานประกอบการ
- ผู้เรียนมีความรู้ในด้านทฤษฎีและมีทักษะในด้านปฏิบัติผ่านเกณฑ์การประเมินมาตรฐานวิชาชีพ

#### ๔.๑.๓ จุดที่ควรพัฒนา

- ควรพัฒนาให้ผู้เรียนสำเร็จการศึกษาร้อยละ ๑๐๐
- ควรพัฒนาและส่งเสริมให้มีการดำเนินกิจกรรมคุณธรรมและจริยธรรมอย่างต่อเนื่อง
- ควรพัฒนาให้ผู้เรียนผ่านเกณฑ์การประเมินมาตรฐานวิชาชีพร้อยละ ๑๐๐

#### ๔.๑.๔ ข้อเสนอแนะเพื่อการพัฒนา

- จัดโครงการแก้ไขปัญหา เช่น โครงการเยี่ยมบ้าน (ลดปัญหาการออกกลางคัน)
- ส่งเสริมและจัดการเรียนการสอนด้วยวิธีการที่หลากหลาย ทันสมัยและเน้นการปฏิบัติเพื่อให้ผู้สำเร็จการศึกษามีความสามารถประกอบอาชีพอิสระหรือทำงานในสถานประกอบการได้

### ๔.๒ มาตรฐานที่ ๒ การจัดการอาชีวศึกษา

#### ๔.๒.๑ ผลสัมฤทธิ์

##### ๑) ด้านหลักสูตรอาชีวศึกษา

##### ๑.๑) การพัฒนาหลักสูตรฐานสมรรถนะอย่างเป็นระบบ

๑.๑.๑) เชิงปริมาณ : ร้อยละของประเภทวิชาที่จัดการเรียนการสอนมีการพัฒนา ให้เป็นหลักสูตรฐานสมรรถนะอย่างเป็นระบบ ร้อยละ ๖๖.๖๗

๑.๑.๒) เชิงคุณภาพ : ผลการประเมินการพัฒนาหลักสูตรฐานสมรรถนะอย่างเป็นระบบ ระดับ ดีมาก

๑.๑.๓) ผลสะท้อน : องค์กร หน่วยงานภายนอก หรือผู้มีส่วนเกี่ยวข้องให้การยอมรับสถานศึกษาในการพัฒนาหลักสูตรฐานสมรรถนะอย่างเป็นระบบ

##### ๑.๒) การพัฒนาหลักสูตรฐานสมรรถนะหรือปรับปรุงรายวิชา หรือปรับปรุงรายวิชาเดิม หรือ กำหนดรายวิชาเพิ่มเติม

๑.๒.๑) เชิงปริมาณ : จำนวนสาขาวิชาหรือสาขางานที่มีการพัฒนาหลักสูตรฐานสมรรถนะ หรือปรับปรุงรายวิชา หรือปรับปรุงรายวิชาเดิม หรือกำหนดรายวิชาเพิ่มเติม จำนวน ๖ สาขาวิชา

๑.๒.๒) เชิงคุณภาพ : ร้อยละของสาขาวิชาหรือสาขางานที่มีการพัฒนาหลักสูตรฐานสมรรถนะ หรือปรับปรุงรายวิชา หรือปรับปรุงรายวิชาเดิม หรือกำหนดรายวิชาเพิ่มเติม ร้อยละ ๖๖.๖๗

๑.๒.๓) ผลสะท้อน : องค์กร หน่วยงานภายนอก หรือผู้มีส่วนเกี่ยวข้องให้การยอมรับสถานศึกษาในการพัฒนาหลักสูตรฐานสมรรถนะอย่างเป็น ระบบหรือปรับปรุงรายวิชา หรือปรับปรุงรายวิชาเดิม หรือกำหนดรายวิชาเพิ่มเติม

##### ๑.๓) คุณภาพของแผนการจัดการเรียนรู้สู่การปฏิบัติ

๑.๓.๑) เชิงปริมาณ : ร้อยละของแผนการจัดการเรียนรู้สู่การปฏิบัติที่มีคุณภาพ ร้อยละ ๙๘

๑.๓.๒) เชิงคุณภาพ : ผลการประเมินคุณภาพของแผนการจัดการเรียนรู้ ระดับดีมาก

๑.๓.๓) ผลสะท้อน : องค์กร หน่วยงานภายนอก หรือผู้มีส่วนเกี่ยวข้อง ให้การยอมรับคุณภาพแผนการจัดการเรียนรู้สู่การปฏิบัติ

**๑.๔) การจัดทำแผนการจัดการเรียนรู้สู่การปฏิบัติที่เน้นผู้เรียนเป็นสำคัญและนำไปใช้ในการจัดการเรียนการสอน**

๑.๔.๑) เชิงปริมาณ : จำนวนครูผู้สอนที่จัดทำแผนการจัดการเรียนรู้สู่การปฏิบัติที่เน้นผู้เรียนเป็นสำคัญและนำไปใช้ในการจัดการเรียนการสอน จำนวน ๖๑ คน

๑.๔.๒) เชิงคุณภาพ : ร้อยละของครูผู้สอนที่จัดทำแผนการจัดการเรียนรู้สู่การปฏิบัติ ที่เน้นผู้เรียนเป็นสำคัญและนำไปใช้ในการจัดการเรียนการสอน ร้อยละ ๙๘

๑.๔.๓) ผลสะท้อน : องค์กร หน่วยงานภายนอก หรือผู้มีส่วนเกี่ยวข้องให้การยอมรับคุณภาพแผนการจัดการเรียนรู้สู่การปฏิบัติที่เน้นผู้เรียนเป็นสำคัญ และนำไปใช้เป็นแบบอย่างในการจัดการเรียนการสอน สรุปคุณภาพในระดับ ดีเลิศ

**๒) ด้านการจัดการเรียนการสอนอาชีวศึกษา**

**๒.๑) การจัดการเรียนการสอน**

๒.๑.๑) เชิงปริมาณ :

๑. จำนวนครูผู้สอนที่มีคุณวุฒิทางการศึกษาตรงตามสาขาวิชาที่สอน ๖๑ คน  
๒. จำนวนครูที่มีแผนการจัดการเรียนรู้ครบทุกรายวิชาที่สอน ๕๐ คน  
๓. จำนวนครูที่จัดการเรียนการสอนตรงตามแผนการจัดการเรียนรู้ ด้วยเทคนิควิธีการสอนที่หลากหลาย ๖๑ คน

๔. จำนวนครูที่ใช้สื่อ นวัตกรรม เทคโนโลยีทางการศึกษา และแหล่ง การเรียนรู้ในการจัดการเรียนการสอน ๖๑ คน

๕. จำนวนครูผู้สอนที่ทำวิจัยเพื่อพัฒนาคุณภาพจัดการเรียนรู้และ แก้ปัญหาการจัดการเรียนรู้อย่างน้อย ๔๕ คน

๒.๑.๒) เชิงคุณภาพ : ร้อยละของครูผู้สอนที่มีคุณภาพในการจัดการเรียนการสอน ๙๙.๗๔

๒.๑.๓) ผลสะท้อน : องค์กร หน่วยงานภายนอก หรือผู้มีส่วนเกี่ยวข้องให้การยอมรับต่อคุณภาพการจัดการเรียนการสอนของสถานศึกษา

**๒.๒) การบริหารจัดการชั้นเรียน**

๒.๒.๑) เชิงปริมาณ :

๑. จำนวนครูผู้สอนที่จัดทำข้อมูลผู้เรียนเป็นรายบุคคล ๖๒ คน  
๒. จำนวนครูผู้สอนที่มีข้อมูลสารสนเทศหรือเอกสารประจำชั้นเรียน และรายวิชาเป็นปัจจุบัน ๖๒ คน

๓. จำนวนครูผู้สอนที่ใช้เทคนิควิธีการบริหารจัดการชั้นเรียนให้มีบรรยากาศที่เอื้อต่อการเรียนรู้ ๖๒ คน

๔. จำนวนครูผู้สอนที่ใช้วิธีการเสริมแรงให้ผู้เรียนมีความมุ่งมั่นตั้งใจ ในการเรียน ๖๑ คน

๕. จำนวนครูผู้สอนที่ดูแลช่วยเหลือผู้เรียนรายบุคคลด้านการเรียน และด้านอื่นๆ ๖๑ คน

๒.๒.๒) เชิงคุณภาพ : ร้อยละของครูผู้สอนที่มีคุณภาพในการบริหารจัดการชั้นเรียน ๘๓.๘๐

๒.๒.๓) ผลสะท้อน : องค์กร หน่วยงานภายนอก หรือผู้มีส่วนเกี่ยวข้องให้การยอมรับต่อคุณภาพการบริหารจัดการชั้นเรียน

**๒.๓) การเข้าถึงระบบอินเทอร์เน็ตความเร็วสูงเพื่อการจัดการเรียนการสอนในชั้นเรียน**

๒.๓.๑) เชิงปริมาณ : จำนวนห้องเรียน ห้องปฏิบัติการที่มีระบบอินเทอร์เน็ตความเร็วสูงในการจัดการเรียนการสอน ๕๕ ห้อง

๒.๓.๒) เชิงคุณภาพ : ร้อยละของห้องเรียน ห้องปฏิบัติการที่มีระบบอินเทอร์เน็ตความเร็วสูงในการจัดการเรียนการสอน ๗๘.๕๗

๒.๓.๓) ผลสะท้อน : องค์กร หน่วยงานภายนอก หรือผู้มีส่วนเกี่ยวข้องให้การยอมรับต่อคุณภาพการเข้าถึงระบบอินเทอร์เน็ตความเร็วสูงเพื่อการจัดการเรียนการสอนในชั้นเรียน สรุปคุณภาพในระดับ ดีเยี่ยม

### ๓) ด้านการบริหารจัดการ

#### ๓.๑) การพัฒนาตนเองและการพัฒนาวิชาชีพ

๓.๑.๑) เชิงปริมาณ :

๑. จำนวนครูผู้สอนที่จัดทำแผนพัฒนาตนเองและเข้าร่วมการพัฒนาวิชาชีพ ๖๒ คน  
๒. จำนวนครูผู้สอนที่ได้รับการพัฒนาตนเองอย่างน้อย ๑๒ ชั่วโมงต่อปี ๑๒ คน  
๓. จำนวนครูผู้สอนที่นำผลจากการพัฒนาตนเองและการพัฒนาวิชาชีพมาใช้ในการจัดการเรียนการสอน ๔๑ คน

๔. จำนวนครูผู้สอนที่มีผลงานจากการพัฒนาตนเองและการพัฒนาวิชาชีพ ๔๑ คน

๕. จำนวนครูผู้สอนที่มีนวัตกรรมจากการพัฒนาตนเองและการพัฒนาวิชาชีพที่ได้รับการยอมรับหรือเผยแพร่ ๒๗ คน

๓.๑.๒) เชิงคุณภาพ : ร้อยละของครูผู้สอนที่ได้รับการพัฒนาตนเองและการพัฒนาวิชาชีพ ร้อยละ ๕๙.๐๓

๓.๑.๓) ผลสะท้อน : องค์กร หน่วยงานภายนอก หรือผู้มีส่วนเกี่ยวข้องให้การยอมรับต่อสมรรถนะของครูผู้สอน

#### ๓.๒) การบริหารสถานศึกษาแบบมีส่วนร่วม

๓.๒.๑) เชิงปริมาณ : ร้อยละของครูและบุคลากรที่มีส่วนร่วมในการบริหารสถานศึกษา ร้อยละ ๑๐๐

๓.๒.๒) เชิงคุณภาพ : ผลการประเมินและข้อมูลการบริหารสถานศึกษาแบบมีส่วนร่วม ระดับดีเลิศ

๓.๒.๓) ผลสะท้อน : องค์กร หน่วยงานภายนอก หรือผู้มีส่วนเกี่ยวข้องมีส่วนร่วมในการบริหารสถานศึกษา

#### ๓.๓) การบริหารจัดการระบบฐานข้อมูลสารสนเทศเพื่อการบริหารจัดการสถานศึกษา

๓.๓.๑) เชิงปริมาณ : มีระบบเครือข่ายอินเทอร์เน็ตความเร็วสูงสำหรับบริหารจัดการภายในสถานศึกษาครบทุกฝ่ายที่มีประสิทธิภาพ

๓.๓.๒) เชิงคุณภาพ : ผลการประเมินและข้อมูลการบริหารจัดการระบบฐานข้อมูลสารสนเทศเพื่อการบริหารจัดการสถานศึกษา ระดับดีเลิศ

๓.๓.๓) ผลสะท้อน : สถานศึกษามีระบบฐานข้อมูลสารสนเทศเพื่อการบริหารจัดการสถานศึกษาที่หลากหลาย ทันสมัย และเป็นปัจจุบัน



### ๓.๔) การจัดการอาชีวศึกษาระบบทวิภาคี

๓.๔.๑) เชิงปริมาณ :

๑. ร้อยละของสาขาวิชาที่จัดการเรียนการสอนในระบบทวิภาคี ร้อยละ ๖๖.๖๖

๒. ร้อยละของผู้เรียนที่ศึกษาในระบบทวิภาคี ๑๑.๖๗

๓.๔.๒) เชิงคุณภาพ : ผลการประเมินและข้อมูลการจัดการอาชีวศึกษาระบบทวิภาคี

ระดับยอดเยี่ยม

๓.๔.๓) ผลสะท้อน : องค์กร หน่วยงานภายนอก หรือผู้มีส่วนเกี่ยวข้องมีส่วนร่วมใน

การจัดการอาชีวศึกษาระบบทวิภาคี เช่น บริษัทพิธานพานิชย์ จำกัด , โครงการชลประทานนราธิวาส , สำนักงานชลประทานที่ ๑๗ , การไฟฟ้าอำเภอสุโขทัย-ลก , บริษัท ทีโอที จำกัด นราธิวาส

### ๓.๕) การระดมทรัพยากรเพื่อการจัดการเรียนการสอน

๓.๕.๑) เชิงปริมาณ : ร้อยละของสาขาวิชาหรือสาขาวิชาที่มีการระดมทรัพยากรเพื่อการ

จัดการเรียนการสอน ร้อยละ ๖๖.๖๐

๓.๕.๒) เชิงคุณภาพ : ผลการประเมินและข้อมูลการระดมทรัพยากรเพื่อการจัดการเรียน

การสอน ระดับยอดเยี่ยม

๓.๕.๓) ผลสะท้อน : องค์กร หน่วยงานภายนอก หรือผู้มีส่วนเกี่ยวข้องมีส่วนร่วมใน

การระดมทรัพยากรเพื่อการจัดการเรียนการสอนเช่น การระดมผู้เชี่ยวชาญ ผู้ทรงคุณวุฒิจากต่างประเทศมา พัฒนาทักษะด้านภาษาและการสื่อสาร

### ๓.๖) อาคารสถานที่ ห้องเรียน ห้องปฏิบัติการ โรงฝึกงานหรืองานฟาร์ม

๓.๖.๑) เชิงปริมาณ : ร้อยละของห้องเรียน ห้องปฏิบัติการ หรือโรงฝึกงานที่ได้รับการ

พัฒนาให้เอื้อต่อการจัดการเรียนรู้ ร้อยละ ๑๐๐

๓.๖.๒) เชิงคุณภาพ : ผลการประเมินและข้อมูลอาคารสถานที่ ห้องเรียน

ห้องปฏิบัติการโรงฝึกงานหรืองานฟาร์ม ระดับยอดเยี่ยม

๓.๖.๓) ผลสะท้อน : องค์กร หน่วยงานภายนอก หรือผู้มีส่วนเกี่ยวข้องเข้ามาใช้บริการ

อาคารสถานที่ ห้องเรียน ห้องปฏิบัติการ โรงฝึกงานหรืองานฟาร์ม

### ๓.๗) ระบบสาธารณูปโภคพื้นฐาน

๓.๗.๑) เชิงปริมาณ : ระบบสาธารณูปโภคพื้นฐาน ได้แก่ ระบบไฟฟ้า ระบบประปา

การคมนาคมภายในสถานศึกษา ระบบการสื่อสารภายใน และระบบรักษาความปลอดภัยได้รับการบำรุงรักษา และพัฒนาอย่างต่อเนื่อง

๓.๗.๒) เชิงคุณภาพ : ผลการประเมินและข้อมูลระบบสาธารณูปโภคพื้นฐาน ระดับดีเลิศ

๓.๗.๓) ผลสะท้อน : ความพึงพอใจของผู้ใช้บริการในระบบสาธารณูปโภคพื้นฐาน

ระดับมากด้วยค่าเฉลี่ย ๔.๐๐

### ๓.๘) แหล่งเรียนรู้และศูนย์วิทยบริการ

๓.๘.๑) เชิงปริมาณ : ร้อยละของผู้เรียนที่ใช้บริการแหล่งเรียนรู้และศูนย์วิทยบริการ

ร้อยละ ๘๐

๓.๘.๒) เชิงคุณภาพ : ผลการประเมินและข้อมูลแหล่งเรียนรู้และศูนย์วิทยบริการ

ระดับยอดเยี่ยม

๓.๘.๓) ผลสะท้อน : ความพึงพอใจของผู้ใช้บริการที่มีต่อแหล่งเรียนรู้และศูนย์วิทยบริการระดับมาก ด้วยค่าเฉลี่ย .๔๕๔

### ๓.๙) ระบบอินเทอร์เน็ตความเร็วสูงเพื่อการใช้งานด้านสารสนเทศภายในสถานศึกษา

๓.๙.๑) เชิงปริมาณ : ความเร็วของสัญญาณอินเทอร์เน็ต และครอบคลุมพื้นที่ใช้งาน และสถานศึกษา ๓๒๗.๑ Mbps

๓.๙.๒) เชิงคุณภาพ : ผลการประเมินและข้อมูลระบบอินเทอร์เน็ตความเร็วสูงเพื่อการใช้งานด้านสารสนเทศภายในสถานศึกษา ระดับยอดเยี่ยม

๓.๙.๓) ผลสะท้อน : ความพึงพอใจของผู้ใช้บริการที่มีต่อระบบอินเทอร์เน็ตความเร็วสูงเพื่อการใช้งานด้านสารสนเทศภายในสถานศึกษาระดับมาก ด้วยค่าเฉลี่ย ๔.๓๐

### ๓.๑๐) การเข้าถึงระบบอินเทอร์เน็ตความเร็วสูงเพื่อการจัดการเรียนการสอนในชั้นเรียน

๓.๑๐.๑) เชิงปริมาณ : จำนวนห้องเรียน ห้องปฏิบัติการที่มีระบบอินเทอร์เน็ตความเร็วสูง ในการจัดการเรียนการสอน ๕๕ ห้อง

๓.๑๐.๒) เชิงคุณภาพ : ร้อยละของห้องเรียน ห้องปฏิบัติการที่มีระบบอินเทอร์เน็ตความเร็วสูงในการจัดการเรียนการสอน ๗๘.๕๗

๓.๑๐.๓) ผลสะท้อน : ความพึงพอใจของผู้ใช้บริการที่มีต่อระบบอินเทอร์เน็ตความเร็วสูงเพื่อการจัดการเรียนการสอนในชั้นเรียน ระดับมาก ด้วยค่าเฉลี่ย ๔.๑๒

## ๔) ด้านการนำนโยบายสู่การปฏิบัติ

### ๔.๑) การจัดการอาชีวศึกษาสู่ระบบทวิภาคี

๔.๑.๑) เชิงปริมาณ :

๑. จำนวนครูผู้สอนที่จัดทำแผนพัฒนาตนเองและเข้าร่วมการพัฒนาวิชาชีพ ๕๕ คน
๒. จำนวนครูผู้สอนที่ได้รับการพัฒนาตนเองอย่างน้อย ๑๒ ชั่วโมงต่อปี ๑๔ คน
๓. จำนวนครูผู้สอนที่นำผลจากการพัฒนาตนเองและการพัฒนาวิชาชีพมาใช้ในการจัดการเรียนการสอน ๔๕ คน

๔. จำนวนครูผู้สอนที่มีผลงานจากการพัฒนาตนเองและการพัฒนาวิชาชีพ ๔๓ คน

๕. จำนวนครูผู้สอนที่มีนวัตกรรมจากการพัฒนาตนเองและการพัฒนาวิชาชีพที่ได้รับการยอมรับหรือเผยแพร่ ๑๐ คน

๔.๑.๒) เชิงคุณภาพ : ร้อยละของครูผู้สอนที่ได้รับการพัฒนาตนเองและการพัฒนาวิชาชีพ ร้อยละ ๗๘.๒

๔.๑.๓) ผลสะท้อน : องค์กร หน่วยงานภายนอก หรือผู้มีส่วนเกี่ยวข้องให้การยอมรับต่อสมรรถนะของครูผู้สอน

### ๔.๒) การระดมทรัพยากรเพื่อการจัดการเรียนการสอน

๔.๒.๑) เชิงปริมาณ : ร้อยละของสาขาวิชาหรือสาขางานที่มีการระดมทรัพยากรเพื่อจัดการเรียนการสอน ร้อยละ ๖๖.๖๐

๔.๒.๒) เชิงคุณภาพ : ผลการประเมินและข้อมูลการระดมทรัพยากรเพื่อจัดการเรียนการสอน ระดับยอดเยี่ยม

๔.๒.๓) ผลสะท้อน : องค์กร หน่วยงานภายนอก หรือผู้มีส่วนเกี่ยวข้องมีส่วนร่วมในการระดมทรัพยากรเพื่อการจัดการเรียนการสอนเช่น การระดมผู้เชี่ยวชาญ ผู้ทรงคุณวุฒิจากต่างประเทศมาพัฒนาทักษะด้านภาษาและการสื่อสาร

#### ๔.๓) การบริการชุมชนและจิตอาสา

๔.๓.๑) เชิงปริมาณ : จำนวนกิจกรรมในการบริการชุมชนและจิตอาสา ๕ กิจกรรม เช่น โครงการอาชีวอาสาเทศกาลสงกรานต์ และโครงการฝึกอาชีพให้กับสถาบันปอเนาะ ดารุลอูลุม เป็นต้น

๔.๓.๒) เชิงคุณภาพ : ผลการประเมิน และกิจกรรมการบริการชุมชนและจิตอาสา ระดับยอดเยี่ยม

๔.๓.๓) ผลสะท้อน : องค์กร หน่วยงานภายนอก หรือผู้มีส่วนเกี่ยวข้องให้การยอมรับยกย่องสถานศึกษาในการให้บริการชุมชนและจิตอาสา สรุปคุณภาพในระดับ ดีเยี่ยม

#### ๔.๔) ระบบอินเทอร์เน็ตความเร็วสูงเพื่อการใช้งานด้านสารสนเทศภายในสถานศึกษา

๔.๔.๑) เชิงปริมาณ : ความเร็วของสัญญาณอินเทอร์เน็ต และครอบคลุมพื้นที่ใช้งาน และสถานศึกษา ๓๒๗.๑ Mbps

๔.๔.๒) เชิงคุณภาพ : ผลการประเมินและข้อมูลระบบอินเทอร์เน็ตความเร็วสูงเพื่อการใช้งานด้านสารสนเทศภายในสถานศึกษา ระดับยอดเยี่ยม

๔.๔.๓) ผลสะท้อน : ความพึงพอใจของผู้ใช้บริการที่มีต่อระบบอินเทอร์เน็ตความเร็วสูงเพื่อการใช้งานด้านสารสนเทศภายในสถานศึกษาระดับมาก ด้วยค่าเฉลี่ย ๔.๓๐

#### ๔.๕) การเข้าถึงระบบอินเทอร์เน็ตความเร็วสูงเพื่อการจัดการเรียนการสอนในชั้นเรียน

๔.๕.๑) เชิงปริมาณ : จำนวนห้องเรียน ห้องปฏิบัติการที่มีระบบอินเทอร์เน็ตความเร็วสูงในการจัดการเรียนการสอน ๕๕ ห้อง

๔.๕.๒) เชิงคุณภาพ : ร้อยละของห้องเรียน ห้องปฏิบัติการที่มีระบบอินเทอร์เน็ตความเร็วสูงในการจัดการเรียนการสอน ๗๘.๕๗

๔.๕.๓) ผลสะท้อน : ความพึงพอใจของผู้ใช้บริการที่มีต่อระบบอินเทอร์เน็ตความเร็วสูงเพื่อการจัดการเรียนการสอนในชั้นเรียน ระดับมาก ด้วยค่าเฉลี่ย ๔.๑๒

#### ๔.๒.๒ จุดเด่น

- มีการจัดการเรียนการสอนในหลักสูตรที่หลากหลาย การฝึกอบรมวิชาชีพพระยะสั้นหลักสูตรฐานสมรรถนะที่ทันสมัยสอดคล้องกับความต้องการของชุมชน เศรษฐกิจและตลาดแรงงาน

- สถานศึกษาได้ส่งเสริมให้ครูและบุคลากรทางการศึกษาได้พัฒนาความรู้ความสามารถเพื่อนำมาใช้ในการจัดการเรียนการสอน และการได้รับประกาศเกียรติคุณยกย่องความรู้ คุณธรรมจริยธรรม

- มีการร่วมกันกำหนดแผนงานโครงการ กิจกรรม และเป้าหมาย เพื่อการดำเนินงานตามแผน

#### ๔.๒.๓ จุดที่ควรพัฒนา

- ควรพัฒนาหลักสูตรรายวิชาใหม่ๆอย่างต่อเนื่องให้สอดคล้องกับสภาพเศรษฐกิจและสังคมในปัจจุบัน

- ส่งเสริมให้ครูและบุคลากรทางการศึกษาได้รับประกาศ เกียรติคุณยกย่องความรู้ความสามารถอย่างต่อเนื่อง

#### ๔.๒.๔ ข้อเสนอแนะเพื่อการพัฒนา

- สำรวจความต้องการในการพัฒนาหลักสูตรร่วมกับชุมชน หน่วยงาน สถานประกอบการ
- ควรส่งเสริมให้ครูและบุคลากรทางการศึกษา ได้ฝึกอบรม ประชุมวิชาการ ศึกษาดูงานด้านวิชาการหรือวิชาชีพที่ตรงหรือสัมพันธ์กับรายวิชาที่สอน
- ควรมีการติดตามประเมินผลการดำเนินโครงการโดยให้ผู้รับผิดชอบจัดทำรูปเล่มสรุปรายงานผลให้เป็นปัจจุบัน

#### ๔.๓ มาตรฐานที่ ๓ การสร้างสังคมแห่งการเรียนรู้

##### ๔.๓.๑ ผลสัมฤทธิ์

##### ๑) ด้านความร่วมมือในการสร้างสังคมแห่งการเรียนรู้

##### ๑.๑) การพัฒนาตนเองและพัฒนาวิชาชีพ

##### ๑.๑.๑) เชิงปริมาณ :

๑. จำนวนครูผู้สอนที่จัดทำแผนพัฒนาตนเองและเข้าร่วมการพัฒนาวิชาชีพ ๖๒ คน
๒. จำนวนครูผู้สอนที่ได้รับการพัฒนาตนเองอย่างน้อย ๑๒ ชั่วโมงต่อปี ๑๒ คน
๓. จำนวนครูผู้สอนที่นำผลจากการพัฒนาตนเองและการพัฒนาวิชาชีพมาใช้ในการจัดการเรียนการสอน ๔๑ คน
๔. จำนวนครูผู้สอนที่มีผลงานจากการพัฒนาตนเองและการพัฒนาวิชาชีพ ๔๑ คน
๕. จำนวนครูผู้สอนที่มีนวัตกรรมจากการพัฒนาตนเองและการพัฒนาวิชาชีพที่ได้รับ

การยอมรับหรือเผยแพร่ ๒๗ คน

๑.๑.๒) เชิงคุณภาพ : ร้อยละของครูผู้สอนที่ได้รับการพัฒนาตนเองและการพัฒนาวิชาชีพ ร้อยละ ๕๙.๐๓

๑.๑.๓) ผลสะท้อน : องค์กร หน่วยงานภายนอก หรือผู้มีส่วนเกี่ยวข้องให้การยอมรับต่อสมรรถนะของครูผู้สอน

##### ๑.๒) การบริหารสถานศึกษาแบบมีส่วนร่วม

๑.๒.๑) เชิงปริมาณ : ร้อยละของครูและบุคลากรที่มีส่วนร่วมในการบริหารสถานศึกษา ร้อยละ ๑๐๐

๑.๒.๒) เชิงคุณภาพ : ผลการประเมินและข้อมูลการบริหารสถานศึกษาแบบมีส่วนร่วม ระดับดีเลิศ

๑.๒.๓) ผลสะท้อน : องค์กร หน่วยงานภายนอก หรือผู้มีส่วนเกี่ยวข้องมีส่วนร่วมในการบริหารสถานศึกษา

##### ๑.๓) การบริหารจัดการระบบฐานข้อมูลสารสนเทศเพื่อการบริหารจัดการสถานศึกษา

๑.๓.๑) เชิงปริมาณ : มีระบบเครือข่ายอินเทอร์เน็ตความเร็วสูงสำหรับบริหารจัดการภายในสถานศึกษาครบทุกฝ่ายที่มีประสิทธิภาพ

๑.๓.๒) เชิงคุณภาพ : ผลการประเมินและข้อมูลการบริหารจัดการระบบฐานข้อมูลสารสนเทศเพื่อการบริหารจัดการสถานศึกษา ระดับดีเลิศ

๑.๓.๓) ผลสะท้อน : สถานศึกษามีระบบฐานข้อมูลสารสนเทศเพื่อการบริหารจัดการสถานศึกษาที่หลากหลาย ทันสมัย และเป็นปัจจุบัน

#### ๑.๔) การระดมทรัพยากรเพื่อการจัดการเรียนการสอน

๑.๔.๑) เชิงปริมาณ : ร้อยละของสาขาวิชาหรือสาขางานที่มีการระดมทรัพยากรเพื่อการจัดการเรียนการสอน ร้อยละ ๖๖.๖๐

๑.๔.๒) เชิงคุณภาพ : ผลการประเมินและข้อมูลการระดมทรัพยากรเพื่อการจัดการเรียนการสอน ระดับยอดเยี่ยม

๑.๔.๓) ผลสะท้อน : องค์กร หน่วยงานภายนอก หรือผู้มีส่วนเกี่ยวข้องมีส่วนร่วมในการระดมทรัพยากรเพื่อการจัดการเรียนการสอน เช่น การระดมผู้เชี่ยวชาญ ผู้ทรงคุณวุฒิจากต่างประเทศมาพัฒนาทักษะด้านภาษาและการสื่อสาร

#### ๑.๕) การบริการชุมชนและจิตอาสา

๑.๕.๑) เชิงปริมาณ : จำนวนกิจกรรมในการบริการชุมชนและจิตอาสา ๕ กิจกรรม เช่น โครงการอาชีวอาสาเทศกาลสงกรานต์ และโครงการฝึกอาชีพให้กับสถาบันปอเนาะ ดารุลอูลุม เป็นต้น

๑.๕.๒) เชิงคุณภาพ : ผลการประเมิน และกิจกรรมการบริการชุมชนและจิตอาสา ระดับยอดเยี่ยม

๑.๕.๓) ผลสะท้อน : องค์กร หน่วยงานภายนอก หรือผู้มีส่วนเกี่ยวข้องให้การยอมรับยกย่องสถานศึกษาในการให้บริการชุมชนและจิตอาสา สรุปคุณภาพในระดับ ดีเยี่ยม

### ๒) ด้านนวัตกรรม สิ่งประดิษฐ์ งานสร้างสรรค์ งานวิจัย

#### ๒.๑) ผลงานของผู้เรียนด้านนวัตกรรม สิ่งประดิษฐ์ งานสร้างสรรค์ หรืองานวิจัย

๒.๑.๑) เชิงปริมาณ : จำนวนผลงานนวัตกรรม สิ่งประดิษฐ์ งานสร้างสรรค์ จำนวน ๑๑ ชิ้น และงานวิจัยจำนวน ๔๐ ชิ้น

๒.๑.๒) เชิงคุณภาพ : รางวัลที่ได้รับจากการประกวดนวัตกรรม สิ่งประดิษฐ์ งานสร้างสรรค์ หรืองานวิจัย

๑. เครื่องกรีดงานจักสาน , เครื่องปั่นไฟฟ้าพลังงานประปา , น้ำมะนาวผสมน้ำมะกรูด (แบบผง) , ชุดรับแขกผลิตภัณฑ์กระจูด รางวัลชนะเลิศ ระดับ อศจ.

๒. คอนกรีตพูน , เครื่องปอกมังคุด , ซองใส่ทิชชูจากผ้าปาเต๊ะ รางวัลรองชนะเลิศ อันดับ ๑ ระดับ อศจ.

๓. เครื่องอาร์คสปอร์ตพกพา , Wine basket รองชนะเลิศ อันดับ ๒ ระดับ อศจ.

๔. กรงนกหัวจุกจำลอง , กระปุกออมสิน รางวัลชมเชย ระดับ อศจ.

๕. ชุดรับแขกผลิตภัณฑ์กระจูด รางวัลชมเชย ระดับภาค

๒.๑.๓) ผลสะท้อน : องค์กร หน่วยงานภายนอก หรือผู้มีส่วนเกี่ยวข้องให้การยอมรับยกย่องสถานศึกษานำผลงานนวัตกรรม สิ่งประดิษฐ์ งานสร้างสรรค์ หรืองานวิจัยของผู้เรียนไปใช้ประโยชน์หรือเผยแพร่

## ๒.๒) การจัดการเรียนการสอน

### ๒.๒.๑) เชิงปริมาณ :

๑. จำนวนครูผู้สอนที่มีคุณวุฒิทางการศึกษาตรงตามสาขาวิชาที่สอน ๖๑ คน
๒. จำนวนครูที่มีแผนการจัดการเรียนรู้ครบทุกรายวิชาที่สอน ๕๐ คน
๓. จำนวนครูที่จัดการเรียนการสอนตรงตามแผนการจัดการเรียนรู้ ด้วยเทคนิควิธีการสอนที่หลากหลาย ๖๑ คน
๔. จำนวนครูที่ใช้สื่อ นวัตกรรม เทคโนโลยีทางการศึกษา และแหล่ง การเรียนรู้ในการจัดการเรียนการสอน ๖๑ คน
๕. จำนวนครูผู้สอนที่ทำวิจัยเพื่อพัฒนาคุณภาพจัดการเรียนรู้และ แก้ปัญหาการจัดการเรียนรู้ ๔๕ คน

๒.๒.๒) เชิงคุณภาพ : ร้อยละของครูผู้สอนที่มีคุณภาพในการจัดการเรียนการสอน ๙๙.๗๔

๒.๒.๓ ผลสะท้อน : องค์กร หน่วยงานภายนอก หรือผู้มีส่วนเกี่ยวข้องให้การยอมรับต่อคุณภาพการจัดการเรียนการสอนของสถานศึกษา

### ๔.๓.๒ จุดเด่น

- มีการประสานความร่วมมือกับหน่วยงานหรือสถานประกอบการใหม่ๆอยู่เสมอ
- มีการจัดทำนวัตกรรม สิ่งประดิษฐ์ งานสร้างสรรค์ที่สามารถนำไปใช้ประโยชน์ได้จริงในสถานศึกษาและชุมชน

### ๔.๓.๓ จุดที่ควรพัฒนา

- ควรพัฒนา ต่อยอดชิ้นงานนวัตกรรม สิ่งประดิษฐ์ งานสร้างสรรค์ งานวิจัย ให้มีประสิทธิภาพมากยิ่งขึ้นและสามารถนำไปใช้ประโยชน์ในระดับชุมชน สังคมต่อไป
- ควรเชิญครูพิเศษ วิทยากรที่มีประสบการณ์จริง มาร่วมพัฒนาผู้เรียนในทุกสาขางานที่จัดการเรียนการสอน

### ๔.๓.๔ ข้อเสนอแนะเพื่อการพัฒนา

- สถานศึกษาควรส่งเสริม สนับสนุน พัฒนาให้ผู้เรียนมีสมรรถนะในการจัดทำ สิ่งประดิษฐ์ นวัตกรรม งานสร้างสรรค์ หรืองานวิจัยที่มีคุณภาพ

# ส่วนที่ ๕

## บทสรุปสำหรับผู้บริหาร

ให้สถานศึกษารายงานผลการประเมินคุณภาพการศึกษาของสถานศึกษาตามเกณฑ์การประเมินคุณภาพการศึกษาของสถานศึกษาอาชีวศึกษา จำนวน ๕ ด้าน ตามระดับการจัดการศึกษาของสถานศึกษา ดังนี้

### ๕.๑ ผลการประเมินรายด้านและภาพรวม

สถานศึกษาที่จัดการศึกษาในระดับประกาศนียบัตรวิชาชีพ (ปวช.) และ หรือระดับประกาศนียบัตรวิชาชีพชั้นสูง (ปวส.) และ หรือการฝึกอบรมวิชาชีพ รายงานผลการประเมินคุณภาพการศึกษาของสถานศึกษา จำนวน ๕ ด้าน ๒๕ ข้อ การประเมิน ดังนี้

#### ๕.๑.๑ ด้านผู้เรียนและผู้สำเร็จการศึกษา

การประเมินสมรรถนะผู้เรียนและผู้สำเร็จการศึกษาอาชีวศึกษา ที่เป็นผลมาจากการพัฒนาคุณภาพทางวิชาการ ทักษะและการประยุกต์ใช้ คุณธรรม จริยธรรมและคุณลักษณะที่พึงประสงค์ ปรากฏผลดังตารางที่ ๑ ตารางที่ ๑ ผลการประเมินด้านผู้เรียนและผู้สำเร็จการศึกษาโดยภาพรวมและจำแนกเป็นรายการประเมิน

ข้อที่	รายการประเมิน	ผลการประเมิน		ค่าน้ำหนัก (๕๐)	คะแนนที่ได้จากการประเมิน (ค่าน้ำหนักxค่าคะแนน)
		คะแนน	ระดับคุณภาพ		
๑	การดูแลและแนะแนวผู้เรียน	๔	ดีเลิศ	๒	๘
๒	ผู้เรียนมีคุณลักษณะที่พึงประสงค์	๕	ยอดเยี่ยม	๒	๑๐
๓	ผู้เรียนมีสมรรถนะในการเป็นผู้ประกอบการ หรือการประกอบอาชีพอิสระ	๕	ยอดเยี่ยม	๓	๑๕
๔	ผลงานของผู้เรียนด้านนวัตกรรม สิ่งประดิษฐ์งานสร้างสรรค์ หรืองานวิจัย	๑	กำลังพัฒนา	๓	๓
๕	ผลการแข่งขันทักษะวิชาชีพ	๑	กำลังพัฒนา	๒	๒
๖	ผลการประเมินมาตรฐานวิชาชีพ	๑	กำลังพัฒนา	๒๐	๒๐
๗	ผลการทดสอบทางการศึกษาระดับชาติด้านอาชีวศึกษา (V-NET)	๑	กำลังพัฒนา	๓	๓
๘	การมีงานทำและศึกษาต่อของผู้สำเร็จการศึกษา	๔	ดีเลิศ	๑๕	๖๐

#### ผลรวมคะแนนที่ได้จากการประเมิน

๑๒๑

ร้อยละของคะแนน ด้านที่ ๑  $\frac{\text{ผลรวมคะแนนที่ได้} \times ๑๐๐}{๒๕๐}$

$\frac{๑๒๑ \times ๑๐๐}{๒๕๐}$

๔๘.๔

= ๔๘.๔

สรุป ระดับคุณภาพสถานศึกษา ด้านที่ ๑ ด้านผู้เรียนและผู้สำเร็จการศึกษา

ยอดเยี่ยม (ร้อยละ ๘๐ ขึ้นไป)  ดีเลิศ (ร้อยละ ๗๐.๐๐ - ๗๙.๙๙)  ดี (ร้อยละ ๖๐.๐๐ - ๖๙.๙๙)

ปานกลาง (ร้อยละ ๕๐.๐๐ - ๕๙.๙๙)  กำลังพัฒนา (น้อยกว่า ๕๐.๐๐)

### ๕.๑.๒ ด้านหลักสูตรและการจัดการเรียนการสอน

สถานศึกษามีการพัฒนาหรือปรับปรุงหลักสูตรให้เป็นหลักสูตรฐานสมรรถนะอย่างเป็นระบบ มีการพัฒนาหลักสูตรฐานสมรรถนะ หรือปรับปรุงรายวิชา หรือปรับปรุงรายวิชาเดิม หรือกำหนดรายวิชาเพิ่มเติม และมีการส่งเสริมสนับสนุนให้ครูจัดทำแผนการจัดการเรียนรู้สู่การปฏิบัติที่เน้นผู้เรียนเป็นสำคัญ และนำไปใช้ในการจัดการเรียนการสอนอย่างมีคุณภาพ เพื่อพัฒนาผู้เรียนให้มีคุณลักษณะและทักษะที่จำเป็นในศตวรรษที่ ๒๑ ปรากฏผลดังตารางที่ ๒

ตารางที่ ๒ ผลการประเมินด้านหลักสูตรและการจัดการเรียนการสอนโดยภาพรวมและจำแนกเป็นรายการประเมิน

ข้อที่	รายการประเมิน	ผลการประเมิน		ค่าน้ำหนัก (๑๐)	คะแนนที่ได้ จากการประเมิน (ค่าน้ำหนักxค่าคะแนน)
		คะแนน	ระดับคุณภาพ		
<b>๑. การพัฒนาหลักสูตรฐานสมรรถนะ</b>					
	๑.๑ การพัฒนาหลักสูตรฐานสมรรถนะอย่างเป็นระบบ	๕	ยอดเยี่ยม	๒	๑๐
	๑.๒ การพัฒนาหลักสูตรฐานสมรรถนะหรือปรับปรุงรายวิชา หรือปรับปรุงรายวิชาเดิม หรือกำหนดรายวิชาเพิ่มเติม	๑	กำลังพัฒนา	๓	๓
<b>๒. การจัดการเรียนรู้สู่การปฏิบัติที่เน้นผู้เรียนเป็นสำคัญ</b>					
	๒.๑ คุณภาพของแผนการจัดการเรียนรู้สู่การปฏิบัติ	๕	ยอดเยี่ยม	๒	๑๐
	๒.๒ การจัดทำแผนการจัดการเรียนรู้สู่การปฏิบัติที่เน้นผู้เรียนเป็นสำคัญและนำไปใช้ในการจัดการเรียนการสอน	๕	ยอดเยี่ยม	๓	๑๕
<b>ผลรวมคะแนนที่ได้จากการประเมิน</b>					<b>๓๘</b>
ร้อยละของคะแนน ด้านที่ ๒ $\frac{\text{ผลรวมคะแนนที่ได้} \times ๑๐๐}{๕๐}$					$\frac{๓๘ \times ๑๐๐}{๕๐}$ <b>= ๗๖</b>
สรุป ระดับคุณภาพสถานศึกษา ด้านที่ ๒ ด้านหลักสูตรและการจัดการเรียนการสอน <input type="checkbox"/> ยอดเยี่ยม (ร้อยละ ๘๐ ขึ้นไป) <input checked="" type="checkbox"/> ดีเลิศ (ร้อยละ ๗๐.๐๐ - ๗๙.๙๙) <input type="checkbox"/> ดี (ร้อยละ ๖๐.๐๐ - ๖๙.๙๙) <input type="checkbox"/> ปานกลาง (ร้อยละ ๕๐.๐๐ - ๕๙.๙๙) <input type="checkbox"/> กำลังพัฒนา (น้อยกว่า ๕๐.๐๐)					



### ๕.๑.๓ ด้านผู้สอนและผู้บริหารสถานศึกษา

สถานศึกษามีการส่งเสริม สนับสนุนและพัฒนาครูผู้สอนให้มีความรู้ ความสามารถในการจัดการเรียนรู้ ตามมาตรฐานตำแหน่ง สายงานครูผู้สอน และผู้บริหารสถานศึกษามีทักษะในการบริหาร จัดการศึกษาให้บรรลุเป้าหมายที่กำหนดไว้ ปรากฏผลดังตารางที่ ๓

ตารางที่ ๓ ผลการประเมินด้านครูผู้สอนและผู้บริหารสถานศึกษาโดยภาพรวมและจำแนกเป็นรายการประเมิน

ข้อที่	รายการประเมิน	ผลการประเมิน		ค่าน้ำหนัก (๒๐)	คะแนนที่ได้ จากการประเมิน (ค่าน้ำหนักxค่าคะแนน)
		คะแนน	ระดับ คุณภาพ		
<b>๑. ครูผู้สอน</b>				<b>๑๐</b>	
	๑.๑ การจัดการเรียนการสอน	๕	ยอดเยี่ยม	๕	๒๕
	๑.๒ การบริหารจัดการชั้นเรียน	๕	ยอดเยี่ยม	๓	๑๕
	๑.๓ การพัฒนาตนเองและพัฒนาวิชาชีพ	๔	ยอดเยี่ยม	๒	๘
<b>๒. ผู้บริหารสถานศึกษา</b>				<b>๑๐</b>	
	๒.๑ การบริหารสถานศึกษาแบบมีส่วนร่วม	๕	ยอดเยี่ยม	๕	๒๕
	๒.๒ การบริหารจัดการระบบข้อมูลสารสนเทศเพื่อการบริหารจัดการสถานศึกษา	๕	ยอดเยี่ยม	๕	๒๕
<b>ผลรวมคะแนนที่ได้จากการประเมิน</b>					<b>๙๘</b>
ร้อยละของคะแนน ด้านที่ ๓ $\frac{\text{ผลรวมคะแนนที่ได้} \times 100}{100}$					$\frac{98 \times 100}{100}$ = ๙๘
สรุป ระดับคุณภาพสถานศึกษา ด้านที่ ๒ ด้านหลักสูตรและการจัดการเรียนการสอน <input checked="" type="checkbox"/> ยอดเยี่ยม (ร้อยละ ๘๐ ขึ้นไป) <input type="checkbox"/> ดีเลิศ (ร้อยละ ๗๐.๐๐ - ๗๙.๙๙) <input type="checkbox"/> ดี (ร้อยละ ๖๐.๐๐ - ๖๙.๙๙) <input type="checkbox"/> ปานกลาง (ร้อยละ ๕๐.๐๐ - ๕๙.๙๙) <input type="checkbox"/> กำลังพัฒนา (น้อยกว่า ๕๐.๐๐)					

#### ๕.๑.๔ ด้านการมีส่วนร่วม

สถานศึกษามีการส่งเสริม สนับสนุนให้สถานประกอบการ บุคคล ชุมชน องค์กรต่าง ๆ มีส่วนร่วมในการจัดการเรียนการสอนอาชีวศึกษาระบบทวิภาคี มีการระดมทรัพยากรในการจัดการเรียนการสอน เพื่อยกระดับและพัฒนาคุณภาพสถานศึกษา ปรากฏผลดังตารางที่ ๔

ตารางที่ ๔ ผลการประเมินด้านการมีส่วนร่วมโดยภาพรวมและจำแนกเป็นรายการประเมิน

ข้อที่	รายการประเมิน	ผลการประเมิน		ค่าน้ำหนัก (๒๐)	คะแนนที่ได้ จากการประเมิน (ค่าน้ำหนักxค่าคะแนน)
		คะแนน	ระดับ คุณภาพ		
๑.๑	การจัดการอาชีวศึกษาระบบทวิภาคี	๕	ยอดเยี่ยม	๖	๓๐
๑.๒	การระดมทรัพยากรเพื่อการจัดการเรียนการสอน	๕	ยอดเยี่ยม	๒	๑๐
๑.๓	การบริการชุมชนและจิตอาสา	๕	ยอดเยี่ยม	๒	๑๐
<b>ผลรวมคะแนนที่ได้จากการประเมิน</b>					<b>๕๐</b>
ร้อยละของคะแนน ด้านที่ ๔ $\frac{\text{ผลรวมคะแนนที่ได้} \times ๑๐๐}{๕๐}$					$\frac{๕๐ \times ๑๐๐}{๕๐}$ <b>๕๐</b> <b>= ๑๐๐</b>
สรุป ระดับคุณภาพสถานศึกษา ด้านที่ ๒ ด้านหลักสูตรและการจัดการเรียนการสอน					
<input checked="" type="checkbox"/> ยอดเยี่ยม (ร้อยละ ๘๐ ขึ้นไป) <input type="checkbox"/> ดีเลิศ (ร้อยละ ๗๐.๐๐ - ๗๙.๙๙) <input type="checkbox"/> ดี (ร้อยละ ๖๐.๐๐ - ๖๙.๙๙) <input type="checkbox"/> ปานกลาง (ร้อยละ ๕๐.๐๐ - ๕๙.๙๙) <input type="checkbox"/> กำลังพัฒนา (น้อยกว่า ๕๐.๐๐)					

### ๕.๑.๕ ด้านปัจจัยพื้นฐาน

สถานศึกษาดำเนินการพัฒนาและดูแลสภาพแวดล้อม ภูมิทัศน์ อาคารสถานที่ ห้องเรียน ห้องปฏิบัติการ แหล่งการเรียนรู้ โรงฝึกงาน หรืองานฟาร์ม และสิ่งอำนวยความสะดวกให้มีความพร้อมและเพียงพอต่อการใช้งานของผู้เรียน หรือผู้รับบริการ เอื้อต่อการจัดการเรียนรู้ สอดคล้องกับบริบทของสถานศึกษา ปรากฏผลดังตารางที่ ๕

**ตารางที่ ๕ ผลการประเมินด้านปัจจัยพื้นฐานโดยภาพรวมและจำแนกเป็นรายการประเมิน**

ข้อที่	รายการประเมิน	ผลการประเมิน		ค่าน้ำหนัก (๕๐)	คะแนนที่ได้ จากการประเมิน (ค่าน้ำหนักxค่าคะแนน)
		คะแนน	ระดับคุณภาพ		
๑	อาคารสถานที่ ห้องเรียน ห้องปฏิบัติการ โรงฝึกงาน หรืองานฟาร์ม	๕		๒	๑๐
๒	ผู้เรียนมีคุณลักษณะที่พึงประสงค์	๕		๒	๑๐
๓	แหล่งเรียนรู้และศูนย์วิทยบริการ	๕		๒	๑๐
๔	ระบบอินเทอร์เน็ตความเร็วสูงเพื่อการใช้งาน ด้านสารสนเทศภายในสถานศึกษา	๕		๒	๑๐
๕	การเข้าถึงระบบอินเทอร์เน็ตความเร็วสูงเพื่อ การจัดการเรียนการสอนในชั้นเรียน	๒		๒	๔
<b>ผลรวมคะแนนที่ได้จากการประเมิน</b>					<b>๔๔</b>
ร้อยละของคะแนน ด้านที่ ๕ $\frac{\text{ผลรวมคะแนนที่ได้} \times 100}{50}$					$\frac{44 \times 100}{50}$ = ๘๘
สรุป ระดับคุณภาพสถานศึกษา ด้านที่ ๒ ด้านผู้เรียนและผู้สำเร็จการศึกษา <input checked="" type="checkbox"/> ยอดเยี่ยม (ร้อยละ ๘๐ ขึ้นไป) <input type="checkbox"/> ดีเลิศ (ร้อยละ ๗๐.๐๐ - ๗๙.๙๙) <input type="checkbox"/> ดี (ร้อยละ ๖๐.๐๐ - ๖๙.๙๙) <input type="checkbox"/> ปานกลาง (ร้อยละ ๕๐.๐๐ - ๕๙.๙๙) <input type="checkbox"/> กำลังพัฒนา (น้อยกว่า ๕๐.๐๐)					

๕.๑.๖ ผลการประเมินในภาพรวมของสถานศึกษา

สรุปผลการประเมินในภาพรวมของสถานศึกษาทั้ง ๕ ด้าน ปรากฏผลดังตารางที่ ๖  
 ตารางที่ ๖ ผลการประเมินในภาพรวมของสถานศึกษาจำแนกเป็นรายด้าน

ข้อที่	รายการประเมิน	ค่าน้ำหนัก (๑๐๐)	คะแนนที่ได้จาก การประเมินแต่ละด้าน	ร้อยละของคะแนนที่ได้จากการประเมิน (ผลรวมคะแนนที่ได้จากการประเมินของด้าน×น้ำหนักคะแนนของด้าน) คะแนนรวมของด้าน
๑	ผู้เรียนและผู้สำเร็จการศึกษา	๕๐	๑๒๑	$\frac{๑๒๑ \times ๕๐}{๒๕๐} = ๒๔.๒๐$
๒	หลักสูตรและการจัดการเรียนการสอน	๑๐	๓๘	$\frac{๓๘ \times ๑๐}{๕๐} = ๗.๖๐$
๓	ครูผู้สอนและผู้บริหารสถานศึกษา	๒๐	๙๘	$\frac{๙๘ \times ๒๐}{๑๐๐} = ๑๙.๖๐$
๔	การมีส่วนร่วม	๑๐	๕๐	$\frac{๕๐ \times ๑๐}{๕๐} = ๑๐.๐๐$
๕	ปัจจัยพื้นฐาน	๑๐	๔๔	$\frac{๔๔ \times ๑๐}{๕๐} = ๘.๘๐$
ร้อยละคะแนนที่ได้จากการประเมินในภาพรวม			๓๕๑	๗๐.๒๐
สรุป ระดับคุณภาพการศึกษาของสถานศึกษา				
<input type="checkbox"/> ยอดเยี่ยม (ร้อยละ ๘๐ ขึ้นไป) <input checked="" type="checkbox"/> ดีเลิศ (ร้อยละ ๗๐.๐๐ - ๗๙.๙๙) <input type="checkbox"/> ดี (ร้อยละ ๖๐.๐๐ - ๖๙.๙๙) <input type="checkbox"/> ปานกลาง (ร้อยละ ๕๐.๐๐ - ๕๙.๙๙) <input type="checkbox"/> กำลังพัฒนา (น้อยกว่า ๕๐.๐๐)				

## ๕.๒ ผลการประเมินรายด้านและภาพรวม

สถานศึกษาที่จัดการศึกษาเฉพาะการฝึกอบรมวิชาชีพ รายงานผลการประเมินคุณภาพการศึกษาของสถานศึกษา จำนวน ๕ ด้าน ๒๑ ข้อการประเมิน ดังนี้

### ๕.๒.๑ ด้านผู้เรียนและผู้สำเร็จการศึกษา

การประเมินสมรรถนะผู้เรียนและผู้สำเร็จการศึกษาอาชีวศึกษา ที่เป็นผลมาจากการพัฒนาคุณภาพทางวิชาการ ทักษะและการประยุกต์ใช้ คุณธรรม จริยธรรมและคุณลักษณะที่พึงประสงค์ ปรากฏผลดังตารางที่ ๑ ตารางที่ ๑ ผลการประเมินด้านผู้เรียนและผู้สำเร็จการศึกษาโดยภาพรวมและจำแนกเป็นรายการประเมิน

ข้อที่	รายการประเมิน	ผลการประเมิน		ค่าน้ำหนัก (๕๐)	คะแนนที่ได้ จากการประเมิน (ค่าน้ำหนักxค่าคะแนน)
		คะแนน	ระดับ คุณภาพ		
๑	การดูแลและแนะแนวผู้เรียน			๑๐	
๒	ผู้เรียนมีคุณลักษณะที่พึงประสงค์			๑๐	
๓	ผู้เรียนมีสมรรถนะในการเป็นผู้ประกอบการหรือการประกอบอาชีพอิสระ			๕	
๔	ผลการแข่งขันทักษะวิชาชีพ			๕	
๕	การมีงานทำและศึกษาต่อของผู้สำเร็จการศึกษา			๒๐	
<b>ผลรวมคะแนนที่ได้จากการประเมิน</b>					
ร้อยละของคะแนน ด้านที่ ๑ $\frac{\text{ผลรวมคะแนนที่ได้} \times ๑๐๐}{๒๕๐}$					.....X ๑๐๐ ----- ๒๕๐ = .....
สรุป ระดับคุณภาพสถานศึกษา ด้านที่ ๑ ด้านผู้เรียนและผู้สำเร็จการศึกษา					
<input type="checkbox"/> ยอดเยี่ยม (ร้อยละ ๘๐ ขึ้นไป) <input type="checkbox"/> ดีเลิศ (ร้อยละ ๗๐.๐๐ - ๗๙.๙๙) <input type="checkbox"/> ดี (ร้อยละ ๖๐.๐๐ - ๖๙.๙๙) <input type="checkbox"/> ปานกลาง (ร้อยละ ๕๐.๐๐ - ๕๙.๙๙) <input type="checkbox"/> กำลังพัฒนา (น้อยกว่า ๕๐.๐๐)					

### ๕.๒.๒ ด้านหลักสูตรและการจัดการเรียนการสอน

สถานศึกษามีการพัฒนาหรือปรับปรุงหลักสูตรให้เป็นหลักสูตรฐานสมรรถนะอย่างเป็นระบบ มีการพัฒนาหลักสูตรฐานสมรรถนะ หรือปรับปรุงรายวิชา หรือปรับปรุงรายวิชาเดิม หรือกำหนดรายวิชาเพิ่มเติม และมีการส่งเสริมสนับสนุนให้ครูจัดทำแผนการจัดการเรียนรู้สู่การปฏิบัติที่เน้นผู้เรียนเป็นสำคัญ และนำไปใช้ในการจัดการเรียนการสอนอย่างมีคุณภาพ เพื่อพัฒนาผู้เรียนให้มีคุณลักษณะและทักษะที่จำเป็นในศตวรรษที่ ๒๑ ปรากฏผลดังตารางที่ ๒

ตารางที่ ๒ ผลการประเมินด้านหลักสูตรและการจัดการเรียนการสอนโดยภาพรวมและจำแนกเป็นรายการประเมิน

ข้อที่	รายการประเมิน	ผลการประเมิน		ค่าน้ำหนัก (๑๐)	คะแนนที่ได้ จากการประเมิน (ค่าน้ำหนักxค่าคะแนน)
		คะแนน	ระดับ คุณภาพ		
<b>๑. การพัฒนาหลักสูตรฐานสมรรถนะ</b>				<b>๕</b>	
	๑.๑ การพัฒนาหลักสูตรฐานสมรรถนะอย่างเป็นระบบ			๒	
	๑.๒ การพัฒนาหลักสูตรฐานสมรรถนะหรือปรับปรุงรายวิชา หรือปรับปรุงรายวิชาเดิม หรือกำหนดรายวิชาเพิ่มเติม			๓	
<b>๒. การจัดการเรียนรู้สู่การปฏิบัติที่เน้นผู้เรียนเป็นสำคัญ</b>				<b>๕</b>	
	๒.๑ คุณภาพของแผนการจัดการเรียนรู้สู่การปฏิบัติ			๒	
	๒.๒ การจัดทำแผนการจัดการเรียนรู้สู่การปฏิบัติที่เน้นผู้เรียนเป็นสำคัญและนำไปใช้ในการจัดการเรียนการสอน			๓	
<b>ผลรวมคะแนนที่ได้จากการประเมิน</b>					
ร้อยละของคะแนน ด้านที่ ๒		$\frac{\text{ผลรวมคะแนนที่ได้} \times 100}{50}$			$\frac{\dots\dots\dots \times 100}{50}$ = .....
สรุป ระดับคุณภาพสถานศึกษา ด้านที่ ๒ ด้านหลักสูตรและการจัดการเรียนการสอน					
<input type="checkbox"/> ยอดเยี่ยม (ร้อยละ ๘๐ ขึ้นไป) <input type="checkbox"/> ดีเลิศ (ร้อยละ ๗๐.๐๐ - ๗๙.๙๙) <input type="checkbox"/> ดี (ร้อยละ ๖๐.๐๐ - ๖๙.๙๙) <input type="checkbox"/> ปานกลาง (ร้อยละ ๕๐.๐๐ - ๕๙.๙๙) <input type="checkbox"/> กำลังพัฒนา (น้อยกว่า ๕๐.๐๐)					

### ๕.๒.๓ ด้านผู้สอนและผู้บริหารสถานศึกษา

สถานศึกษามีการส่งเสริม สนับสนุนและพัฒนาครูผู้สอนให้มีความรู้ ความสามารถในการจัดการเรียนรู้ ตามมาตรฐานตำแหน่ง สายงานครูผู้สอน และผู้บริหารสถานศึกษามีทักษะในการบริหาร จัดการศึกษาให้บรรลุเป้าหมายที่กำหนดไว้ ปรากฏผลดังตารางที่ ๓

ตารางที่ ๓ ผลการประเมินด้านครูผู้สอนและผู้บริหารสถานศึกษาโดยภาพรวมและจำแนกเป็นรายการประเมิน

ข้อที่	รายการประเมิน	ผลการประเมิน		ค่าน้ำหนัก (๒๐)	คะแนนที่ได้ จากการประเมิน (ค่าน้ำหนักxค่าคะแนน)
		คะแนน	ระดับ คุณภาพ		
<b>๑. ครูผู้สอน</b>					
	๑.๑ การจัดการเรียนการสอน			๕	
	๑.๒ การบริหารจัดการชั้นเรียน			๓	
	๑.๓ การพัฒนาตนเองและพัฒนาวิชาชีพ			๒	
<b>๒. ผู้บริหารสถานศึกษา</b>					
	๒.๑ การบริหารสถานศึกษาแบบมีส่วนร่วม			๕	
	๒.๒ การบริหารจัดการระบบข้อมูลสารสนเทศเพื่อการบริหารจัดการสถานศึกษา			๕	
<b>ผลรวมคะแนนที่ได้จากการประเมิน</b>					
ร้อยละของคะแนน ด้านที่ ๓ $\frac{\text{ผลรวมคะแนนที่ได้} \times 100}{100}$					$\frac{\dots\dots\dots \times 100}{100}$ $= \dots\dots\dots$
สรุป ระดับคุณภาพสถานศึกษา ด้านที่ ๒ ด้านหลักสูตรและการจัดการเรียนการสอน					
<input type="checkbox"/> ยอดเยี่ยม (ร้อยละ ๘๐ ขึ้นไป) <input type="checkbox"/> ดีเลิศ (ร้อยละ ๗๐.๐๐ - ๗๙.๙๙) <input type="checkbox"/> ดี (ร้อยละ ๖๐.๐๐ - ๖๙.๙๙) <input type="checkbox"/> ปานกลาง (ร้อยละ ๕๐.๐๐ - ๕๙.๙๙) <input type="checkbox"/> กำลังพัฒนา (น้อยกว่า ๕๐.๐๐)					

### ๕.๒.๔ ด้านการมีส่วนร่วม

สถานศึกษามีการส่งเสริม สนับสนุนให้สถานประกอบการ บุคคล ชุมชน องค์กรต่าง ๆ มีส่วนร่วมในการจัดการเรียนการสอนอาชีวศึกษาระบบทวิภาคี มีการระดมทรัพยากรในการจัดการเรียนการสอน เพื่อยกระดับและพัฒนาคุณภาพสถานศึกษา ปรากฏผลดังตารางที่ ๔

ตารางที่ ๔ ผลการประเมินด้านการมีส่วนร่วมโดยภาพรวมและจำแนกเป็นรายการประเมิน

ข้อที่	รายการประเมิน	ผลการประเมิน		ค่าน้ำหนัก (๒๐)	คะแนนที่ได้ จากการประเมิน (ค่าน้ำหนักxค่าคะแนน)
		คะแนน	ระดับ คุณภาพ		
๑	การระดมทรัพยากรเพื่อการจัดการเรียนการสอน			๕	
๒	๑.๓ การบริการชุมชนและจิตอาสา			๕	
<b>ผลรวมคะแนนที่ได้จากการประเมิน</b>					
ร้อยละของคะแนน ด้านที่ ๔ $\frac{\text{ผลรวมคะแนนที่ได้} \times 100}{50}$					$\frac{\dots\dots\dots \times 100}{50}$ $= \dots\dots\dots$
สรุป ระดับคุณภาพสถานศึกษา ด้านที่ ๒ ด้านหลักสูตรและการจัดการเรียนการสอน <input type="checkbox"/> ยอดเยี่ยม (ร้อยละ ๘๐ ขึ้นไป) <input type="checkbox"/> ดีเลิศ (ร้อยละ ๗๐.๐๐ - ๗๙.๙๙) <input type="checkbox"/> ดี (ร้อยละ ๖๐.๐๐ - ๖๙.๙๙) <input type="checkbox"/> <input type="checkbox"/> ปานกลาง (ร้อยละ ๕๐.๐๐ - ๕๙.๙๙) <input type="checkbox"/> กำลังพัฒนา (น้อยกว่า ๕๐.๐๐)					



### ๕.๒.๕ ด้านปัจจัยพื้นฐาน

สถานศึกษาดำเนินการพัฒนาและดูแลสภาพแวดล้อม ภูมิทัศน์ อาคารสถานที่ ห้องเรียน ห้องปฏิบัติการ แหล่งการเรียนรู้ โรงฝึกงาน หรืองานฟาร์ม และสิ่งอำนวยความสะดวกให้มีความพร้อมและเพียงพอต่อการใช้งานของผู้เรียน หรือผู้รับบริการ เอื้อต่อการจัดการเรียนรู้ สอดคล้องกับบริบทของสถานศึกษา ปรากฏผลดังตารางที่ ๕

**ตารางที่ ๕** ผลการประเมินด้านปัจจัยพื้นฐานโดยภาพรวมและจำแนกเป็นรายการประเมิน

ข้อที่	รายการประเมิน	ผลการประเมิน		ค่าน้ำหนัก (๕๐)	คะแนนที่ได้ จากการประเมิน (ค่าน้ำหนักxค่าคะแนน)
		คะแนน	ระดับ คุณภาพ		
๑	อาคารสถานที่ ห้องเรียน ห้องปฏิบัติการ โรงฝึกงาน หรืองานฟาร์ม			๒	
๒	ผู้เรียนมีคุณลักษณะที่พึงประสงค์			๒	
๓	แหล่งเรียนรู้และศูนย์วิทยบริการ			๒	
๔	ระบบอินเทอร์เน็ตความเร็วสูงเพื่อการใช้งาน ด้านสารสนเทศภายในสถานศึกษา			๒	
๕	การเข้าถึงระบบอินเทอร์เน็ตความเร็วสูงเพื่อ การจัดการเรียนการสอนในชั้นเรียน			๒	
<b>ผลรวมคะแนนที่ได้จากการประเมิน</b>					
ร้อยละของคะแนน ด้านที่ ๕ $\frac{\text{ผลรวมคะแนนที่ได้} \times ๑๐๐}{๕๐}$					.....X ๑๐๐ ----- ๕๐ = .....
สรุป ระดับคุณภาพสถานศึกษา ด้านที่ ๒ ด้านผู้เรียนและผู้สำเร็จการศึกษา <input type="checkbox"/> ยอดเยี่ยม (ร้อยละ ๘๐ ขึ้นไป) <input type="checkbox"/> ดีเลิศ (ร้อยละ ๗๐.๐๐ - ๗๙.๙๙) <input type="checkbox"/> ดี (ร้อยละ ๖๐.๐๐ - ๖๙.๙๙) <input type="checkbox"/> <input type="checkbox"/> ปานกลาง (ร้อยละ ๕๐.๐๐ - ๕๙.๙๙) <input type="checkbox"/> กำลังพัฒนา (น้อยกว่า ๕๐.๐๐)					

๕.๒.๖ ผลการประเมินในภาพรวมของสถานศึกษา

สรุปผลการประเมินในภาพรวมของสถานศึกษาทั้ง ๕ ด้าน ปรากฏผลดังตารางที่ ๖  
 ตารางที่ ๖ ผลการประเมินในภาพรวมของสถานศึกษาจำแนกเป็นรายด้าน

ข้อที่	รายการประเมิน	ค่าน้ำหนัก (๑๐๐)	คะแนนที่ได้จาก การประเมินแต่ละด้าน	ร้อยละของคะแนนที่ได้จากการประเมิน (ผลรวมคะแนนที่ได้จากการประเมินของด้าน×น้ำหนักคะแนนของด้าน) คะแนนรวมของด้าน
๑	ผู้เรียนและผู้สำเร็จการศึกษา	๕๐		.....X ๕๐ = ..... ๒๕๐
๒	หลักสูตรและการจัดการเรียน การสอน	๑๐		.....X ๑๐ = ..... ๕๐
๓	ครูผู้สอนและผู้บริหาร สถานศึกษา	๒๐		.....X ๒๐ = ..... ๑๐๐
๔	การมีส่วนร่วม	๑๐		.....X ๑๐ = ..... ๕๐
๕	ปัจจัยพื้นฐาน	๑๐		.....X ๑๐ = ..... ๕๐
<b>ร้อยละคะแนนที่ได้จากการประเมินในภาพรวม</b>				
สรุป ระดับคุณภาพการศึกษาของสถานศึกษา <input type="checkbox"/> ยอดเยี่ยม (ร้อยละ ๘๐ ขึ้นไป) <input type="checkbox"/> ดีเลิศ (ร้อยละ ๗๐.๐๐ - ๗๙.๙๙) <input type="checkbox"/> ดี (ร้อยละ ๖๐.๐๐ - ๖๙.๙๙) <input type="checkbox"/> ปานกลาง (ร้อยละ ๕๐.๐๐ - ๕๙.๙๙) <input type="checkbox"/> กำลังพัฒนา (น้อยกว่า ๕๐.๐๐)				

## ส่วนที่ ๒

# แผนพัฒนาเพื่อยกระดับคุณภาพการจัดการศึกษาของสถานศึกษา

ให้สถานศึกษานำผลการประเมินและการติดตามตรวจสอบคุณภาพการศึกษาของสถานศึกษา มาศึกษา วิเคราะห์เพื่อกำหนดแผนพัฒนาระดับคุณภาพการจัดการศึกษาของสถานศึกษาให้เพิ่มขึ้น โดยมีเป้าหมายในการ พัฒนาคุณภาพสถานศึกษาให้อยู่ในระดับคุณภาพ “ยอดเยี่ยม” รายละเอียดดังนี้

ประเด็นการพัฒนาเพื่อยกระดับคุณภาพการจัดการศึกษาของสถานศึกษา	แผนพัฒนาเพื่อยกระดับคุณภาพการจัดการศึกษาของสถานศึกษา (แผนงาน โครงการ กิจกรรม)
๑. พัฒนาผู้เรียนและผู้สำเร็จการศึกษาให้มีความรู้เชิงวิชาการ ทักษะวิชาชีพ คุณลักษณะที่พึงประสงค์ สามารถเป็นผู้ประกอบการหรือทำงานในสถานประกอบการจนเป็นที่ยอมรับหรือศึกษาต่อในระดับที่สูงขึ้น	๑. โครงการปัจฉิมนิเทศผู้สำเร็จการศึกษา และมอบใบประกาศนียบัตร
๒. พัฒนาคุณภาพการจัดการเรียนการสอนและหลักสูตรให้ได้มาตรฐาน มีประสิทธิภาพ ทันสมัยส่งเสริมผู้เรียนให้ได้รับรางวัลประกาศเกียรติคุณยกย่อง	๒. โครงการสอนเสริมและการทดสอบทางด้านอาชีวศึกษาV-Net (ทีวี)
๓. พัฒนาคูครู บุคลากรทางการศึกษาและผู้เรียน โดยส่งเสริมทั้งด้านปริมาณ คุณภาพ การได้รับรางวัลประกาศเกียรติคุณยกย่อง	๓. โครงการปฐมนิเทศนักศึกษาฝึกงานและการฝึกอาชีพในสถานประกอบการ
๔. พัฒนาอาคารสถานที่และส่งเสริมการใช้อุปกรณ์เครื่องมือ เทคโนโลยีสารสนเทศให้เหมาะสมต่อการเรียนรู้	๔. โครงการติดตามผู้สำเร็จการศึกษา
๕. สร้างเครือข่ายความร่วมมือระหว่างหน่วยงาน	๕. โครงการส่งเสริมคุณธรรมจริยธรรม
	๖. โครงการทดสอบมาตรฐานฝีมือแรงงาน
	๗. โครงการทดสอบประเมินมาตรฐานวิชาชีพ
	๘. โครงการบันทึกข้อตกลงความร่วมมือทางวิชาการ MOU
	๙. โครงการทดสอบมาตรฐานฝีมือแรงงาน
	๑๐. โครงการทดสอบประเมินมาตรฐานวิชาชีพ
	๑๑. โครงการส่งเสริมการสอนอิสลามศึกษา
	๑๒. โครงการขับเคลื่อนปรัชญาของเศรษฐกิจพอเพียง

## ภาคผนวก

- ก. แนวทางการเขียนบทสรุปรายงานผลการประเมินตนเอง  
(Self Assessment Report : SAR)
- ข. รางวัลที่สถานศึกษา ครู บุคลากร และผู้เรียนได้รับ
- ค. เอกสาร หลักฐาน ที่ใช้อ้างอิง

## ภาคผนวก ก

แนวทางการเขียนบทสรุปรายงานผลการประเมินตนเอง

(Self Assessment Report : SAR)

แนวทางการเขียนบทสรุปรายงานผลการประเมินตนเอง  
(Self Assessment Report : SAR)

